

MARS 2021 #292

LE MAGAZINE DE LA VILLE D'ILLKIRCH-GRAFFENSTADEN

INFOGRAFF



**Réserve Naturelle
Nationale : plan
de circulation**
p. 14-15



**Portrait :
l'engagement
d'Annie Spinner**
p.18

ENGAGÉES !

Journée internationale
des droits des femmes

Auchan Illkirch BAGGERSEE



labellisé



Partenaire
de plus de 180
**PRODUCTEURS
LOCAUX**

EXPLOREZ
DE NOUVELLES SAVEURS !

CAVAVIN
la passion du conseil

201 ROUTE DE LYON - ILLKIRCH
Parking face à la fontaine
Tél. 03 88 67 41 76

HORAIRES D'OUVERTURE
durant la période de couvre-feu
mardi au vendredi : 9h - 12h15 & 14h30 - 18h
Samedi 9h - 12h15 & 14h - 17h

www.cavavin-illkirch.com

L'abus d'alcool est dangereux pour la santé à consommer avec modération

NOUVEAU A ILLKIRCH

Décoration intérieure, conseil en aménagement, idées cadeaux

2 Faubourg de la Paix - 67400 ILLKIRCH-GRAFFENSTADEN
☎ 03.88.55.70.36 📞 06.49.57.09.23 ✉ contact@lappartbno.fr

Horaires « Couvre-feu » et jusqu'à nouvelle disposition : du mardi au samedi : 9H00-12H00 / 13h30-17h00

Oxygène

DEVIS GRATUIT

51 route du Rhin
67400 Illkirch-Graffenstaden
Fax : 03 88 40 81 82
E-mail : oxygenesarl@wanadoo.fr

Elagage
Abattage
Taille douce
Soins arboricoles

03 88 40 81 81

ROC-ECLERC
Parce que la vie est déjà assez chère !

• ILLKIRCH-GRAFFENSTADEN •
Marbrerie Funéraire JORDY
2 rue de la Ceinture
03 88 66 10 62
PERMANENCE 24h/24 - 7j/7
DEVIS GRATUIT

• Pompes Funèbres
• Marbrerie

roc-eclerc.fr

ÉDITORIAL DU MAIRE



Chères Illkirchoises,
chers Illkirchois,

En cette période inédite, nous avons décidé de présenter un Budget 2021, volontaire pour l'avenir, attentif aux besoins exprimés, et responsable car maîtrisé.

Nous avons relancé les études pour la construction du Hall des sports, tant attendu. Et nous lançons, également, les études nécessaires pour vous proposer de nouveaux espaces végétalisés, propices à la flânerie, aux moments de détente en famille et entre amis. Nous travaillons également sur le verdissement du Forum de l'ILL, et nous allons mettre en service la navette gratuite destinée aux seniors et aux personnes à mobilité réduite.

2021 sera aussi marquée par la construction d'un Skatepark, projet indispensable pour une ville de la taille d'Illkirch-Graffenstaden.

Nous avons également choisi d'investir massivement dans le renouvellement informatique dans nos écoles afin de rattraper l'important retard pris par l'ancienne équipe.

La sécurité avec l'augmentation des moyens de la Police Municipale et la performance de notre éclairage public continueront à rester nos priorités.

De quoi, j'en suis persuadé, maintenir l'attractivité et le dynamisme de notre Commune, et surtout répondre à vos attentes, sans pour autant augmenter la fiscalité. C'est notre engagement et nous le maintenons.

Cette année, plus encore, nous allons devoir, ensemble, nous adapter, imaginer des solutions pour avancer et construire demain. C'est dans cette dynamique que nous créons des ateliers de démocratie active.

Même si vos suggestions et propositions nourrissent déjà au quotidien nos réflexions et nos décisions d'élus, nous vous proposons aujourd'hui une nouvelle manière de vous engager dans la vie d'Illkirch-Graffenstaden.

Révéler les dynamiques et décloisonner nos pratiques dans une vision partagée, tel est le projet de territoire que je souhaite vous proposer.

Une première thématique autour de la restauration scolaire a d'ores et déjà été initiée rassemblant parents, fédérations de parents d'élèves et experts.

L'urbanisme qui sera notre second grand thème d'une prochaine rencontre, devrait également remporter une large audience.

Cette année sera donc marquée par l'action, j'ai la conviction que, collectivement, nous irons encore plus loin.

Thibaud Philipps
Maire d'Illkirch-Graffenstaden

SOMMAIRE

4	ÉCHOS DU CONSEIL
5	EN VILLE
6	EXPATRIÉ
7	DROITS DES FEMMES
9	PORTRAIT D'ILLKIRCHOIS
10/11	GRAND FORMAT : LE BUDGET 2021
12	SERVICE INSERTION JEUNESSE
13	AU PHARE DE L'ILL
14/15	ENVIRONNEMENT
16/17	INITIATIVES & ACTUALITÉS
18	PORTRAIT
19	VIE ASSOCIATIVE ET CULTURELLE
20/21	TRIBUNES
21	ILLIADE
22	CARNET DE L'ÉTAT CIVIL
23	ÉVÉNEMENTS EN IMAGES



N° 292 - MARS 2021
Directeur de la Publication :
Thibaud Philipps
Rédaction :
Stéphanie Allouis, Ludivine Martel
Photos : Eric Meyer
© Ville d'Illkirch-Graffenstaden
Contact : 03 88 66 80 66
Courriel : contact@illkirch.eu
Site : www.illkirch.eu
Régie publicitaire : JC Création
Création & réalisation : BlitzStudio
Impression : Ott Imprimeurs
Tirage : 15.000 exemplaires
Diffusion : Impact Média Pub
Dépôt légal 02/2021
ISSN 0998-0989



**FORÊT CLASSÉE
D'ILLKIRCH-NEUHOF**

UNE RICHESSE À RESPECTER

14/15

Les décisions du Conseil Municipal

Le Conseil Municipal s'est réuni le 30 janvier à l'Illiade, dans le respect de la distanciation physique et des gestes barrières. Voici les principaux points de l'ordre du jour. L'intégralité des délibérations est consultable sur le site internet de la Ville : www.illkirch.eu/votre-collectivite/conseil-municipal/

Séance du 30 janvier 2021

■ Abattement de taxe foncière sur les propriétés bâties pour les logements faisant l'objet d'un bail réel solidaire

Dans le cadre de sa politique de soutien à l'accession sociale et en vue du prochain lancement du premier programme, 28 route du Neuhof à Illkirch-Graffenstaden, de la Coopérative Foncière, le Conseil Municipal a validé le principe d'un abattement de taxe foncière sur les propriétés bâties à hauteur de 100% pour les logements faisant l'objet d'un bail réel solidaire.

Approuvé à l'unanimité.

■ Révision de l'autorisation de programme et crédits de paiement « construction de l'école Libermann »



L'ajustement des autorisations de programme est rendu nécessaire pour

prendre en compte les coûts actualisés des opérations et la création de nouvelles autorisations. Par ailleurs, durant la phase de réalisation de l'opération, il est nécessaire d'actualiser les différents crédits de paiement pour tenir compte des modifications de calendriers d'exécution. Montant du surcoût : un million d'euros. (voir encadré ci-dessous)

Approuvé avec **25 voix Pour** : Groupe A , **7 Abstentions** : Groupe B et Groupe D et **3 voix Contre** : Groupe C

■ Adoption du budget primitif de l'exercice 2021

Voir pages 10 et 11 de ce numéro.

Approuvé avec **25 voix Pour** : Groupe A et **10 Abstentions** : Groupe B , Groupe C et Groupe D

■ Dénomination de deux voies prochainement aménagées dans le Parc d'Innovation

Deux voies vont être aménagées pour la desserte d'entreprises qui vont être implantées dans le Parc d'Innovation. Deux noms ont été retenus lors de la Commission de dénomination de la voirie du 14 janvier dernier, le premier celui de **Marguerite Perey**, chimiste française, qui a travaillé aux côtés de

Les noms des différents groupes sont mentionnés comme suit :

- Groupe A** « Avec Thibaud Philipps, réinventez Illkirch-Graffenstaden »
- Groupe B** « Illkirch-Graffenstaden, c'est ma nature ! »
- Groupe C** « Cultivons notre ville »
- Groupe D** « Ensemble, une dynamique pour Illkirch-Graffenstaden »

Marie Curie. Elle a effectué l'essentiel de sa carrière à Strasbourg. C'est elle qui a isolé l'élément chimique « Francium » en 1939. Elle est la première femme élue correspondante de l'Académie des sciences. L'autre nom retenu est celui de **Katia et Maurice Krafft**, volcanologues français récompensés pour leur nombreux travaux, décédés accidentellement le 3 juin 1991 au Japon lors de l'éruption du Mont Unzen. Katia Krafft est à l'origine de l'invention du chromatographe de terrain pour analyser les gaz volcaniques.

Approuvé à l'unanimité.



La prochaine séance du Conseil Municipal se déroulera le 17 mars à 19h à l'Illiade.

ÉCOLE ÉLÉMENTAIRE LIBERMANN Les vrais chiffres

Annoncés à la hâte par l'ancienne municipalité à 7 millions d'euros (7 050 000 €), les travaux coûteront réellement aux contribuables illkirchois 8 millions d'euros (7 999 944 €).

Un million d'euros supplémentaires sera donc nécessaire pour terminer l'école élémentaire Libermann.



Thibaud Philipps visite le Parc d'Innovation d'Illkirch-Graffenstaden avec Pia Imbs, Présidente de l'Eurométropole.

Une concertation autour du projet de navette

Après avoir fait l'objet d'un bilan de situation en début de mandat, le projet de navette propre et gratuite pour relier des secteurs isolés de la ville a donné lieu à un rapport de diagnostic (voir encadré ci-dessous), réalisé par une société de conseil technique indépendante mandatée par la nouvelle équipe municipale en décembre dernier. Les besoins étant désormais cernés, une concertation va être lancée auprès de tous les élus et des habitants. Cette démarche de démocratie active vise à définir précisément le fonctionnement (secteurs couverts, emplacement des arrêts, horaires...) de ce projet de transport écologique, complémentaire aux lignes assurées par la CTS.



© Damien Schiltter

Au regard de l'étude réalisée, la Ville envisage de proposer une offre qui combinerait à la fois **transport à la demande** (les lundi, mardi, jeudi et vendredi, avec prise de rendez-vous auprès du nouveau service Téléphon'âge) et **une tournée fixe** (le mercredi et le samedi matin, jours d'affluence au marché) avec des secteurs prioritaires (notamment ceux des Vergers, du domaine de l'Île et de Libermann).

Lamjad Saidani, Adjoint au Maire chargé du développement économique, du développement durable et de la rénovation urbaine, précise : « Pour réaliser cette promesse de campagne, notre volonté est de répondre au mieux aux attentes des personnes qui

connaissent des difficultés pour se déplacer dans notre ville (essentiellement des personnes âgées) et accéder aux commerces et services du centre-ville. Il s'agit également de développer l'offre de transport propre. Je m'appuie sur l'expérience de Cédric Herbeault, conseiller municipal délégué aux mobilités et lui-même conducteur de bus à la CTS.»

Ce projet fait partie des dépenses d'investissement (à hauteur de 100 000 €) fixées dans le budget 2021, voté en conseil municipal le 30 janvier dernier (voir article en pages 10-11).

Un rapport détaillé

L'étude d'opportunité concernant la mise en place d'une navette sur le territoire d'Illkirch s'est déroulée en deux phases : un diagnostic complet de l'offre de transport actuelle et des besoins en mobilité sur la commune (identification des personnes nécessitant une aide en la matière et identification des secteurs carencés en transport), prenant en compte le contexte socio-économique de la ville, et des propositions techniques assorties d'estimations financières.

Annulation des portes ouvertes de l'EREA* Henri Ebel

En raison de la situation sanitaire, l'EREA a finalement annulé ses portes ouvertes, initialement prévues le 12 février. Il n'y aura pas de report ce mois-ci, comme annoncé dans l'Infograff de février.

*Établissement Régional d'Enseignement Adapté

Contacts : Tél : 03 90 40 36 00
<http://www.lyc-ebel-illkirch.ac-strasbourg.fr>

POLICE NATIONALE

Changement d'horaires

Les horaires d'ouverture de tous les bureaux de la Police Nationale, dont celui d'Illkirch-Graffenstaden, sont modifiés depuis le 15 février, comme suit :

- les lundi, mardi, jeudi et vendredi : 8h-12h et 13h-17h
- les mercredi : 8h35-12h et 13h-17h

MÉDIATHÈQUE SUD

Le saviez-vous ?

Le réseau des médiathèques de l'Eurométropole de Strasbourg propose un large panel de ressources numériques, accessibles depuis chez vous à tout moment..

Vous avez la possibilité de vous former en informatique ou en langues étrangères grâce aux plateformes Vodeclit et Toutapprendre, de consulter près de 3 500 titres de presse en ligne avec Pressreader, ou de télécharger des livres numériques avec l'@ppliBooks.

Vous pouvez aussi solliciter des bibliothécaires à distance pour des questions documentaires, grâce au service Eurékoï, ou profiter de la lecture d'articles en ligne.

Pour bénéficier de tous ces services, rendez-vous sur le portail des médiathèques de Strasbourg www.mediatheques.strasbourg.eu, notamment dans la rubrique « Ressources en ligne ».

Pour vous aider à vous approprier ces outils, prenez contact avec les bibliothécaires, sur place ou au 03 90 40 64 90.

Toute l'actu sur www.mediatheques.strasbourg.eu et sur les réseaux sociaux.

Médiathèques

67400 Illkirch-Graffenstaden
 Téléphone : 03 90 40 64 90



Centre de vaccination Covid-19

Depuis le 28 janvier, le centre de vaccination d'Illkirch-Graffenstaden est opérationnel. Son ouverture, organisée en un temps record, a été possible grâce à la réactivité et à l'implication des services de la Ville et des différents partenaires.

Actuellement, entre 60 et 70 personnes sont vaccinées chaque jour suite à la livraison de 400 flacons de Moderna. Les créneaux, déjà complets, du 28 janvier au 25 février sont réservés à la première injection, et ceux du 25 février au 24 mars au rappel.

Un service d'accompagnement téléphonique organisé par la Mairie pour les personnes n'étant pas en mesure de s'inscrire via Doctolib est proposé. Ainsi, sur les 1537 personnes inscrites à ce jour, 666 ont bénéficié de ce service.

La Ville est en attente des consignes de l'ARS pour l'ouverture de nouveaux créneaux qui permettraient d'augmenter la capacité de

prise en charge. Il n'y a pas de liste d'attente possible. Le site internet de la Ville et celui de Doctolib sont régulièrement mis à jour.

Pour l'instant, cette campagne de vaccination est réservée aux personnes nées en 1946 et avant ainsi qu'au personnel soignant de plus de 50 ans. Situé sur le site de l'UGECAM Alsace, au 10 Avenue Achille Baumann (entrée de l'ancien centre de traumatologie), ce centre accueille les patients **du lundi au samedi de 8h50 à 11h50 et de 14h à 16h50, exclusivement sur rendez-vous pris sur le site Doctolib (ou en Mairie)**. Pour des raisons de respect des gestes barrières, il ne faut pas se présenter au centre plus de cinq minutes en avance.

Marc Zinsmeister, aux Bermudes depuis 17 ans

Rien ne prédestinait Marc Zinsmeister, illkirchois, à faire sa vie et à fonder une famille sur l'archipel britannique situé en plein océan Atlantique. Après des études de commerce et de gestion, son goût pour la finance de marché et la comptabilité l'a d'abord amené au Luxembourg, puis aux Bermudes. Aujourd'hui, pour Infograff, il revient sur les grandes étapes de son parcours d'expatrié.



Quels sont vos souvenirs de jeunesse à Illkirch ?

« A l'âge d'un an et demi, j'ai déménagé avec mes parents à Illkirch-Graffenstaden. Ils y habitent toujours, près de l'école de la Plaine. J'ai été à l'école primaire de mon quartier. Je pratiquais comme activité extra-scolaire le tennis. J'aimais faire des sorties à vélo avec des copains et construire des cabanes dans les arbres de la forêt avoisinante. Je me rappelle avoir bien profité à la fois de ce côté nature et de la ville. Puis je suis allé au collège Saint-Etienne à Strasbourg et en internat à Saint-Dié, de la 3e à la terminale. C'est en internat que j'ai pris conscience qu'il fallait que je me mette au travail. J'ai passé un bac STT (technologie) puis j'ai suivi à l'ISEG* un BTS action commerciale, puis une spécialisation gestion d'entreprise durant les deux années suivantes. Mon père m'a un



Marc Zinsmeister (deuxième au premier rang en partant de la gauche) à l'école maternelle de la Plaine en 1986.

peu influencé dans ce choix car il pensait que le métier de commercial pouvait offrir une carrière intéressante. »

Comment se sont déroulés vos débuts professionnels ?

« A la fin de mes études, j'ai débuté ma carrière comme commercial pour un fabricant d'équipements hospitaliers. Au bout de six mois, je me suis rendu compte que je n'avais pas la fibre commerciale. J'étais plus attiré par le monde de la finance de marché et la gestion. Je me souviens que je regardais aux infos les chroniques boursières quand j'étais plus jeune. Je suis donc retourné à l'ISEG pour suivre des études de finance/comptabilité. Après avoir discuté avec un ami travaillant dans un cabinet d'audit, je suis parti au Luxembourg, place financière renommée, pour proposer mes services. J'ai commencé en septembre 2001 comme auditeur externe chez Ernst & Young, puis au sein de leur département fonds d'investissement. »

Qu'est-ce qui vous a décidé à vous expatrier ?

« En 2004, j'ai eu l'opportunité d'aller travailler aux Bermudes, toujours en tant qu'auditeur externe, pour le cabinet d'audit Deloitte & Touche. Comme c'est important de bien parler anglais dans le monde de la finance, je me suis lancé dans cette aventure. Ce devait être pour une courte durée. Je comptais revenir pour exercer en Suisse. Au final, avec ma compagne Carole, voilà 17 ans que nous sommes expatriés ici ! Au bout de quelques années, nous avons eu envie de revenir en Europe et nous avons passé six mois en Irlande. Mais la vie aux Bermudes était tellement agréable que nous y sommes retournés. En 2007, j'ai été embauché par la Bermuda Commercial Bank Limited, qui emploie 70 personnes. Au fil des années, j'ai gravi les échelons en interne. A ce jour, je suis responsable d'une petite équipe qui manage les investissements, et je suis aussi en charge de la production des reportings réglementaires. »

Quel est votre regard sur l'expatriation ?

« J'encourage vraiment tout le monde, quel que soit son niveau d'études, à faire cette expérience pour avoir une autre vision du monde. Ici, tous les trois ans, il faut postuler pour continuer à travailler sur l'archipel. C'est seulement au bout de 20 ans que vous pouvez être considéré comme résident permanent. Par ailleurs, il faut bien comprendre que sur une superficie de 53 km², il y a un peu plus de 65 000 habitants, dont 8 000 expatriés de diverses nationalités (américaine, philippine...). C'est un peu comme vivre dans un village. Ce brassage multi-culturel et multi-ethnique est exceptionnel ! C'est aussi appréciable de profiter des magnifiques plages, des terrains de golf et de l'agréable climat tropical. Nos deux filles, Margaux (5 ans) et Charlotte (un an et demi) sont nées ici. Nous leur parlons français à la maison mais à l'école, les cours sont en anglais, la langue officielle de l'archipel. J'essaye de revenir en France tous les trois ans pour revoir la famille. La gastronomie française nous manque aussi par moment ! »

* Institut Supérieur Européen de Gestion de Strasbourg

Journée internationale des droits des femmes

La Ville vous invite à célébrer la journée du 8 mars en l'honneur des droits des femmes.

A cette occasion, différentes animations sont proposées. Ainsi, la façade du Centr'III s'habillera de violet, la couleur de cette journée. Une exposition sur les femmes qui ont donné leurs noms à des rues illkirchoises est également mise en place dans le hall de la Mairie. Entre Simone de Beauvoir et Colette se trouvent d'autres personnalités moins connues mais à la vie tout aussi palpitante ! Enfin, pour rendre visible l'engagement des femmes dans la gestion de la crise sanitaire,

la Ville vous invite à une exposition sur le forum du Centr'III pour découvrir les portraits de ces femmes. Elles représentent, symboliquement, des corps de métiers engagés en cette période. Et pour vous donner un petit aperçu, voici des portraits de femmes que vous pouvez découvrir.

Pascale Tramoy, Patricia Kiefer et Françoise Sieffert (ci-dessous) sont infirmières et travaillent ensemble à Illkirch-Graffenstaden



depuis 30 ans. En cette période qui leur a demandé énormément d'adaptation, leur rôle de lien social et d'accompagnement médical s'est intensifié.

Sandrine Wunsch Malleth (ci-dessus), ambulancière depuis 23 ans, a été en première ligne pendant le premier confinement. Particulièrement investie auprès des patients, elle témoigne d'une expérience éprouvante à l'hôpital. Après cette période, elle mesure la chance d'être en bonne santé.

L.M.



8 questions pour le 8 mars

La journée internationale des droits des femmes qui se tient le 8 mars a été instituée officiellement par les Nations-Unies en 1977. Mais que connaissez-vous de cette lutte des femmes pour l'égalité ? Petit quizz...

1. Qui a écrit en 1791 la « Déclaration des droits de la femme et de la citoyenne » ?

- Marie Antoinette Olympe de Gouge Charlotte Corday

Réponse : C'est Olympe de Gouge, considérée comme l'une des pionnières du féminisme en France. Elle rédigea cette déclaration sur le modèle de la Déclaration des droits de l'homme et du citoyen de 1789.

2. La journée mondiale de lutte pour les droits des femmes a été créée à Copenhague en :

- 1910 1926 1938

Réponse : Cette journée mondiale a été instituée en 1910 lors d'un congrès international des femmes pour revendiquer, notamment, le droit de vote. Elle a été fêtée pour la première fois en 1914 en France.

3. Quel est le premier pays à avoir donné le droit de vote aux femmes ?

- La Nouvelle-Zélande Le Japon L'Inde

Réponse : Le premier pays à avoir accordé le droit de vote aux femmes fut la Nouvelle-Zélande en 1893.

4. Quel est le premier pays au monde à avoir imposé l'égalité des salaires entre les hommes et les femmes ?

- La Finlande Le Danemark L'Islande

Réponse : Depuis le 1^{er} janvier 2018, les entreprises islandaises de plus de 25 salariés doivent appliquer strictement la parité salariale au risque de devoir payer une amende.

5. Quelle est la première femme à avoir reçu un prix Nobel en 1903 ?

- Marie Curie Irène Joliot Curie Ada Yonath

Réponse : Marie Curie. Depuis 1901, 57 femmes ont reçu le prestigieux prix Nobel, toutes dans différentes catégories.

6. Qui a dit : « N'oubliez jamais qu'il suffira d'une crise politique, économique ou religieuse pour que les droits des femmes soient remis en question. Ces droits ne sont jamais acquis. Vous devrez rester vigilantes votre vie durant »

- Benoîte Groult Simone Veil Simone de Beauvoir

Réponse : Cette phrase a été écrite par Simone de Beauvoir dans *Le deuxième sexe*, publié en 1949.

7. Depuis quand les françaises ont-elles le droit de porter un pantalon ?

- 1984 1993 2013

Réponse : La loi interdisant « le travestissement des femmes » date de 1800. Même si elle n'était plus respectée depuis plusieurs décennies, cette loi était toujours en vigueur jusqu'en 2013.

8. Avec quelle alsacienne Albert Schweitzer a travaillé dans son hôpital en Afrique ?

- Emma Hausknecht Marie Tussaud Marie Hart

Réponse : Emma Hausknecht est l'une des infirmières à venir aider Albert Schweitzer dans la gestion de son hôpital au Gabon, en Afrique.

INSTITUT DE BEAUTE PARFUMERIE
LE GARDENIA

247 route de Lyon à ILLKIRCH 03 88 67 13 76

Ouvert du lundi au samedi



**POUR VOUS
REMERCIER**
DE VOTRE FIDÉLITÉ,
LE GARDÉNIA
VOUS FAIT
PROFITER D'UNE
OFFRE SPÉCIALE

- 50%

SUR TOUT

JUSQU'À ÉPUISEMENT
DU STOCK

**Catherine
prend
sa retraite !**

Après plus de 30 années d'existence,
de travail, de conseils, de partages,
de fous rires, d'échanges,
de moments inoubliables...
l'heure de la retraite arrive !



shiva

**Votre agence Shiva déménage
78 route de Lyon à Illkirch**



Installée à Illkirch depuis 2018, l'équipe Shiva a le plaisir de vous accueillir dans ses nouveaux locaux au 78 route de Lyon !



Shiva offre aux particuliers une solution innovante et personnalisée pour l'entretien de leur domicile grâce à des aides ménagères dynamiques et motivées pour répondre efficacement aux demandes des clients.



Pour faire face à la crise sanitaire, Shiva a mis en place le protocole « sérénité » pour les employé(e)s de maison. Ils sont formés au ménage sans contact et équipés afin d'intervenir au domicile des particuliers en toute sécurité.



Shiva propose une gamme complète de services sur-mesure selon vos besoins, la prise en charge de toutes les tâches administratives, un crédit d'impôts de 50% sur les sommes versées et des formules souples sans engagement dans la durée !

SHIVA, vous allez adorer rentrer chez vous !

Toute l'équipe Shiva vous accueille du lundi au vendredi
de 9h à 12h30 et de 14h à 18h

78 route de Lyon ☎ 03 88 41 92 71 www.shiva.fr - illkirch@shiva.fr



NOUVELLE

SWIFT
Hybrid

MARQUEZ VOTRE DIFFÉRENCE



Way of Life!

*Le style de vie !



Encore plus séduisante, agile, élégante...
Profitez du plaisir de conduire unique de la Nouvelle
Swift Hybrid. Que ce soit en 2 ou 4 roues motrices, en
boîte manuelle ou automatique, vous marquez votre
différence au volant de la Nouvelle Swift.

**Conditions
spéciales**
sur nos modèles **en stock**
disponibles
immédiatement

Prestige Autos

www.prestige-autos.com

62 rue des Charmilles 67400 Illkirch

☎ 03 88 67 24 50



(1) voir conditions en concession

FROID CLIMATISATION

GERBER

Pour votre confort cet été,
pensez à vous climatiser
contactez-nous au 03 88 65 14 04
pour un devis gratuit

2 rue Louis Ampère 67400 ILLKIRCH-GRAFFENSTADEN

E-mail : contact@froid-gerber.com

Depuis 1966
Serrurerie - Métallerie
ALSA Serrures
Ehrhard



49 rue de Rathsamhausen
67100 STRASBOURG Neudorf

serrurerie.ehrhard@orange.fr

serrurerie-ehrhards.fr

☎ 03 88 34 14 01



- Portails & boîtes aux lettres
- Portes blindées & coffres-forts
- Protections mécaniques & métalliques
- Remplacement de serrures & cylindres

RENCONTRE AVEC...

Clotilde et Gilbert Wicker, professeurs de mathématiques à la retraite

Clotilde et Gilbert Wicker habitent dans un quartier résidentiel d'Illkirch-Graffenstaden depuis 46 ans. Ils se sont mariés fin 1974 et ont deux filles : Anne en 1977 et Sophie en 1979. Ils ont également trois petits-enfants : Elise, Raphaël et Amélia. Tous les deux retraités de l'Education nationale, ils se sont beaucoup investis dans leur profession mais aussi auprès de la paroisse Notre-Dame de la Paix et de la SIG où jouaient leurs deux filles.



Le métier d'enseignant : une vocation

En 1975, le couple a emménagé à Illkirch-Graffenstaden. En 1976, Clotilde a fait sa première rentrée au collège du Parc. Elle y a enseigné les mathématiques jusqu'en 2010. De son côté, Gilbert a également été professeur de mathématiques en classe préparatoire au lycée Couffignal à la Meinau. Il y a exercé durant 41 ans. Gilbert se souvient : « À 8 ans, je voulais déjà être instituteur. Ma voie était toute tracée. Je suis finalement devenu professeur. » Clotilde se rappelle pour sa part : « Quand j'étudiais en classe prépa maths sup au lycée Kléber, je voulais faire de la chimie. Sur les conseils d'un de mes professeurs, je me suis finalement orientée vers les mathématiques. »

Clotilde a enseigné à tous les niveaux (de la 6^e à la 3^e) au collège du Parc. Elle se remémore : « Pendant 7 ans, nous avons essayé de travailler en groupes de niveaux au sein des classes pour que chacun puisse bien avancer à son rythme. Par manque de moyens, nous n'avons pas pu poursuivre. C'est dommage ! J'ai toujours fait en sorte d'emmener à la fois les bons élèves vers un haut niveau et de soutenir ceux qui avaient moins de facilités pour

qu'ils rendent un travail bien fait. Parmi tous mes élèves, certains sont devenus professeurs. Il y a également un évêque, un député et un comédien ! » Gilbert ajoute : « J'ai eu quelques élèves illkirchois, dont un qui a intégré la prestigieuse Ecole Polytechnique. J'étais fier chaque fois que je voyais l'un d'eux réussir les concours des grandes écoles. Chaque année, c'était un peu stressant d'attendre les résultats ! J'ai aussi été très pris quand je faisais passer des oraux de concours, chaque année au début de l'été à Paris. »

Une vie familiale bien remplie

Clotilde raconte : « Nos deux filles ont fait leur scolarité à Illkirch, notamment au collège du Parc. Elles suivaient des cours à l'école de musique, du piano pour Sophie et de la clarinette pour Anne qui a joué au sein de la Vulcania jusqu'à son départ pour ses études à Grenoble. Nous avons surtout vu du pays en suivant les compétitions de basket de nos deux filles. Anne avait commencé la gym puis elle a suivi une copine à la SIG, et ce jusqu'en 1997. Sophie s'est également mise à ce sport, à la SIG, jusqu'à ses 18 ans. Gilbert aimait plutôt le football. Il était d'ailleurs abonné au Racing. » Finalement, il a suivi de près ses filles à la SIG, et il a pris au fur et à mesure

des responsabilités (suivi d'équipes, faire la table de marque...). Il a d'abord été formé par Christiane Occansey à la SIG. Puis quand Sophie a changé de club, c'est à Duppigheim qu'il a prêté main forte et enfin au club de Schiltigheim, dont il a été le président par intérim durant deux ans.

Le couple a vu ses deux filles partir à l'étranger à la suite de leurs études : « Anne a effectué ses études d'ingénieur à l'école de la papeterie (désormais appelée INP-Pagora, qui est l'École internationale du papier, de la communication imprimée et des biomatériaux) à Grenoble. Elle est maintenant ingénieur en Allemagne dans une usine qui fabrique des machines à papier. Sophie a fait un BTS biotechnologie. Elle est assistante de recherche dans un hôpital d'Auckland en Nouvelle-Zélande. Heureusement qu'avec les nouvelles technologies, on peut garder facilement le contact ! »

En parallèle de son métier, Gilbert a été trésorier de la paroisse Notre-Dame de la Paix. Comme le basket lui prenait beaucoup de temps, il s'est arrêté en 2002. Clotilde a pris le relais quelques années plus tard. Entrée au conseil de gestion en 2008, elle est en charge de la trésorerie depuis 2010.

S.A.



Clotilde et Gilbert montrant une photo de leur fille Anne lors d'une 1/2 finale de Coupe de France Cadettes de la SIG.

Un budget 2021 de rupture, volontaire et maîtrisé

Comme annoncé lors du débat d'orientation budgétaire du 19 décembre dernier, dans un contexte sanitaire inédit, et dans une situation économique incertaine, la Municipalité a décidé de présenter un budget de rupture, à la fois volontaire et maîtrisé, reflet de la volonté politique de la nouvelle équipe. Ce budget a été adopté lors du Conseil Municipal du 30 janvier dernier.



Serge Scheuer, Adjoint au Maire chargé des Finances et de l'Administration générale, explique : « Nous avons hérité d'un déficit d'ambition qui a permis certes à la Ville d'engranger d'importantes réserves financières mais sans que les besoins des citoyens ne soient pris en compte. La municipalité précédente n'a pas réalisé d'investissement significatif. L'heure est au changement ! **Ce budget de rupture est volontaire** parce que nous affichons dès le début du mandat nos investissements au travers du Plan Pluriannuel d'Investissement (PPI) détaillé, ce qui ne s'est jamais fait sous le mandat précédent. Le cap est ainsi donné. Les projets sont identifiés. Les objectifs sont fixés. Notre volonté est aussi d'être attentifs aux besoins des Illkirchois. C'est pourquoi des Agents territoriaux spécialisés des écoles maternelles (ATSEM) ainsi que des agents de police municipale ont été recrutés afin de renforcer la qualité de service attendu à rendre aux concitoyens. **Ce budget est également maîtrisé** parce qu'il est transparent et responsable. En signant le PPI dès le début du mandat, nous affichons clairement nos engagements jusqu'en 2026. Enfin, ce budget ne comporte **aucune augmentation des taux des impôts locaux** ».

Des dépenses de fonctionnement maîtrisées

Les dépenses de fonctionnement réelles s'élèvent à 24,5 M €. Les charges de personnel représentent 54 % du total des dépenses de fonctionnement. Le reste est ventilé entre les charges à caractère général

(23 %), celles de gestion courante (21 %) et financières (2 %). Après une année de forte progression des dépenses de gestion en 2021 en raison de la mise en œuvre des projets de campagne (recrutement d'agents supplémentaires, navette propre...), une augmentation plus modérée de ces dépenses est prévue pour les années futures.

12,8 millions d'euros d'investissements



André Steinhart, conseiller municipal délégué chargé de la commande publique, ajoute : « Notre responsabilité est également de présenter des perspectives pour les années futures. Pour construire ce budget, nous nous sommes inspirés de la théorie physique empruntée au monde de la navigation "**Faire face aux vents contraires**". Celle-ci permet à un bateau à voile de remonter contre le vent, à condition de bien régler les voiles et de s'assurer qu'il y a suffisamment d'eau sous la quille afin d'éviter de chavirer. Compte tenu des perspectives incertaines pour les prochaines années, en raison notamment de la suppression de la taxe d'habitation et de la conjoncture économique suite à la crise sanitaire de la Covid-19, nous avons volontairement bâti **un prévisionnel prudent** ».

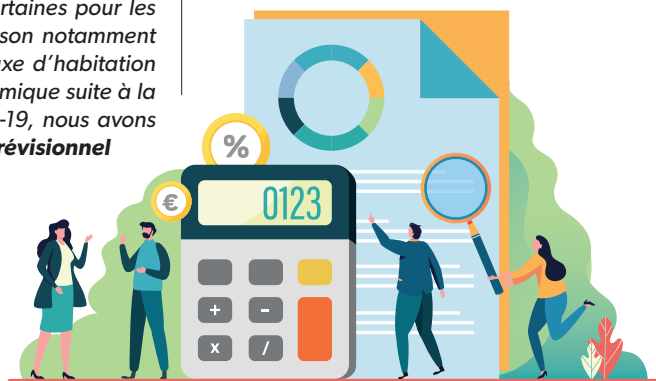
En plus de ses **projets majeurs** (construction de la nouvelle école Libermann et du hall des sports, création d'un skatepark et d'un

équipement sportif à la Schlossmatt), la Municipalité va mettre en place **un plan pluriannuel d'entretien et de modernisation des bâtiments et des infrastructures techniques**, afin d'améliorer le quotidien des services et de répondre aux besoins de la nécessaire politique de transition énergétique.

Une politique prévisionnelle des emplois sera également mise en œuvre afin de répondre aux attentes des Illkirchois en matière de sécurité, d'écologie et d'actions à destination des plus jeunes et des seniors. Quant aux **crédits et subventions accordés aux différentes associations culturelles ou sportives**, ils seront préservés.

En terme d'endettement, la réalisation du PPI va nécessiter un recours à la **souscription de nouveaux emprunts** pour un volume estimé de 9 M€ sur la période 2022 à 2026, à des conditions financières très intéressantes du fait de la baisse importante des taux d'intérêts. **L'endettement de la Ville d'Illkirch-Graffenstaden restera maîtrisé** puisque la dette à la fin de cette mandature devrait être de 435 € par habitant (361 € fin 2021), avec une capacité de désendettement de 6 ans (contre 4 ans actuellement).

S.A.



CHIFFRES-CLÉS DU BUDGET 2021



40,2 M €

BUDGET GLOBAL



27,4 M €

FONCTIONNEMENT



12,8 M €

INVESTISSEMENT

4 ANNÉES

CAPACITÉ DE DÉSENNDETTEMENT

(SEUIL D'ALERTE : 10 ANS)

DETTE PAR
HABITANT

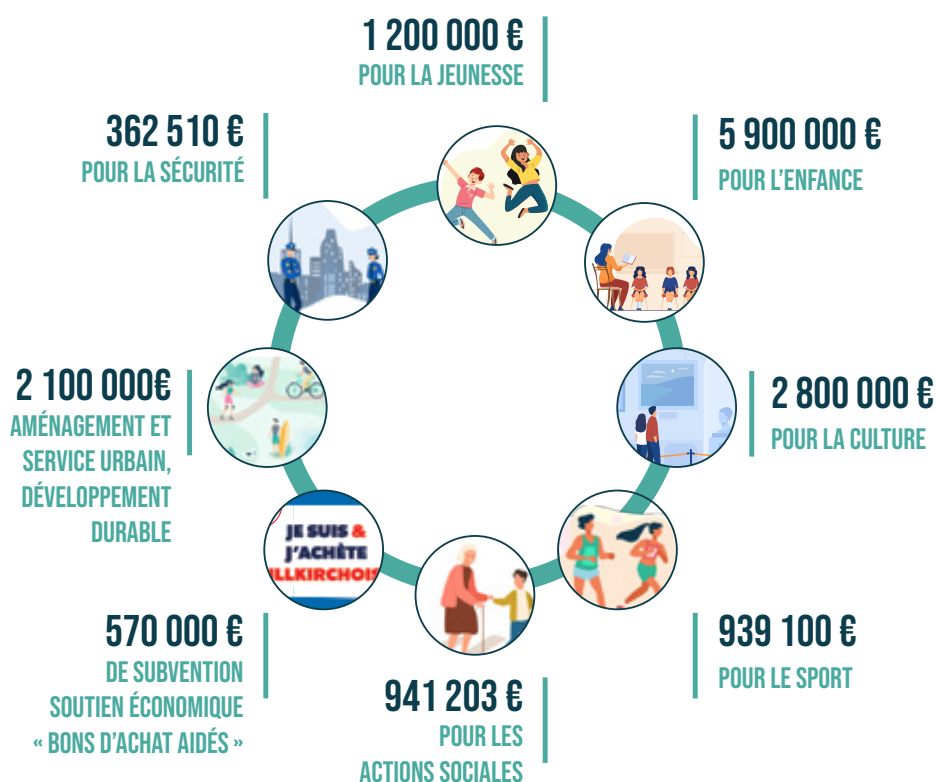
ILLKIRCH-GRAFFENSTADEN

414 €

MOYENNE NATIONALE
COMMUNES SIMILAIRES

1013 €

BUDGET 2021 DE FONCTIONNEMENT



UN BUDGET 2021 D'INVESTISSEMENT POUR L'AVENIR DE NOTRE COMMUNE



5 796 000 €
CONSTRUCTION NOUVELLE
ÉCOLE LIBERMANN



1 120 000 €
TRAVAUX DE CONSTRUCTION HALL
DES SPORTS ET LOCAUX ASSOCIATIFS



500 000 €
SKATEPARK

JOBS D'ÉTÉ

Des conseils pour se lancer dans les recherches

La traditionnelle réunion d'information sur les jobs d'été, co-organisée entre le Service Insertion Jeunesse (SIJ), la Mission Locale Pour l'Emploi (MLPE), le Centre Information Orientation (CIO) et le centre socioculturel Le Phare de l'ILL, ne pourra pas avoir lieu pour cause de Coronavirus. Gardez le sourire ! Voici plusieurs pistes à exploiter pour trouver un job d'été...



N'attendez pas que la crise soit passée pour postuler ! Profitez de ce mois de mars pour commencer vos recherches ! Il est toujours bon d'anticiper, alors postulez en mentionnant dans votre candidature vos dates de disponibilité.

Surfez sur les sites d'emplois

Il y a de nombreux sites intéressants. Voici une sélection non exhaustive pour vous :

- Le site « Joooble.org » : précisez le secteur où vous cherchez le job pour accéder aux offres à proximité de chez vous
- Recherche avancée sur le site le « Bon Coin »
- L'application mobile « mes offres Pôle emploi » qui propose des emplois saisonniers
- Le site « Indeed »
- Le site du CROUS « jobaviz.fr »

Consultez les pages d'emploi/ carrières des sites des entreprises

Dans beaucoup de secteurs, bon nombre de jobs sont proposés pour remplacer les salariés partant en vacances. Par exemple, la plateforme de l'Eurométropole de Strasbourg propose de vous inscrire jusqu'à mi-mars pour un job saisonnier.

Mobilisez vos proches

Vos parents ou ceux des copains et copines, collègues de travail des parents, commerçants du quartier, ancien tuteur dans

l'entreprise où vous avez effectué un stage, etc. sont autant de personnes à solliciter. N'oubliez pas de lancer des appels sur les réseaux sociaux pour prévenir vos amis que vous êtes à la recherche d'un job pour l'été en mentionnant ce que vous savez faire.

Fouillez les réseaux sociaux

Sur Facebook, suivez les pages carrières des entreprises pour y trouver des offres d'emplois. Dans la colonne de gauche de ce réseau, consultez la rubrique « Offres d'emplois » et utilisez les filtres. Dans la colonne de droite, vous pouvez cliquer pour vous abonner et recevoir des alertes dès qu'une offre d'emploi est publiée.

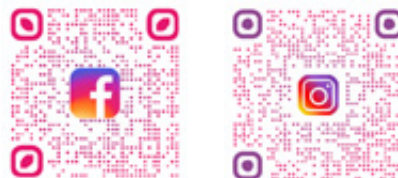
Vous pouvez également rejoindre des groupes (taf Alsace, job emploi animation, ...) ou aimer des pages spécialisées (intérim, animation, ...). Si vous êtes mobile dans toute la France, suivez le groupe « taf saisonniers », vous trouverez peut-être votre bonheur.

Rédigez une candidature spontanée

Postuler à une offre, c'est bien mais pensez à envoyer des candidatures spontanées pour ne pas passer à côté d'un poste. 7 entreprises sur 10 recrutent sans déposer d'offres d'emploi. C'est ce que l'on appelle le « marché caché » de l'emploi. Pour cela, identifiez un employeur qui vous plaît et envoyez une candidature spontanée en précisant vos compétences et vos dates de disponibilité. Le site « la bonne boîte » peut par exemple vous donner des idées d'entreprises à contacter ainsi que les modalités de candidature.

Pour plus de conseils :

- Service Insertion Jeunesse (SIJ) sur les réseaux sociaux (grâce aux flash codes ci-dessous) et par téléphone au 03 88 66 80 18 / 06 99 07 64 18



- la Mission Locale Pour l'Emploi (MLPE) au 03 88 66 76 62.

S.A.

JOBS D'ÉTÉ À LA VILLE

Envoyez vos demandes !

Vous souhaitez postuler pour un job d'été à la Ville (par exemple au service des espaces verts ou de la maintenance des bâtiments) ? Il vous suffit de remplir les trois critères suivants : avoir 17 ans révolus, habiter Illkirch-Graffenstaden et ne pas avoir bénéficié d'un job d'été à la Ville les années passées. Puis envoyez votre CV et votre lettre de motivation en précisant vos dates de disponibilité **avant le 31 mars**, à l'adresse suivante :

A l'attention de Monsieur le Maire
Direction des Ressources Humaines
181 route de Lyon
67400 Illkirch-Graffenstaden.

Renseignements après de la Direction
des Ressources Humaines au 03 68 00 33 20

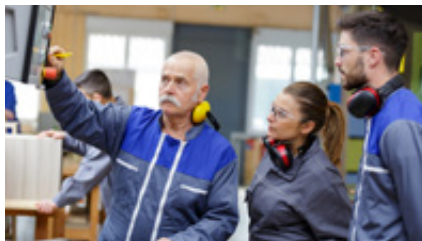
L'apprentissage, une voie vers l'insertion

En 2021, la Mission Locale pour l'Emploi (MLPE) et le Centre d'Information et d'Orientation (CIO) d'Illkirch reconduisent leur action en direction des jeunes de 16 à 29 ans sur le thème de l'Apprentissage. Compte tenu de la situation sanitaire, cette action prendra la forme d'entretiens individuels sur rendez-vous le mercredi 17 mars 2021 de 14h à 17h, à l'Espace Information Orientation Emploi, au 146D route de Lyon.

Des conseillers de la MLPE, des Psychologues de l'Education Nationale du CIO, un développeur de l'apprentissage du CFA Le Corbusier, une consultante d'Emploi seront présents pour répondre à vos questions.

Les jeunes intéressés par un contrat d'apprentissage bénéficieront de conseils sur le CV, sur la lettre de motivation et sur l'entretien d'embauche. Ils auront toute l'information sur les offres d'apprentissage proposées sur le territoire.

Prendre rendez-vous : 03 88 66 76 62



Plus d'infos : <http://www.ac-strasbourg.fr>
(rubrique orientation/trouver un CIO /Illkirch)
ou www.mlpe.eu

Permanence de la Mission Locale Pour l'Emploi (MLPE)

La MLPE et le Centre Socioculturel Le Phare de l'ILL s'associent pour organiser une permanence. Elle s'adresse à tous les jeunes de 16 à 25 ans qui souhaitent bénéficier d'un accompagnement dans leur recherche de formations et d'emplois. **Retrouvez la MLPE un mardi sur deux, de 14h à 17h dès le 2 mars.** La permanence se tiendra également durant les vacances scolaires.

Floryan Baticle, animateur au Centre Socioculturel, est le relais des jeunes auprès des conseillères de la MLPE.

Contact (sur rendez-vous) : 03 88 66 76 62



Mission Locale Pour l'Emploi
Strasbourg & Eurométropole



PHARE DE L'ILL

Un séjour équitation pour les 6-12 ans

Du 26 au 30 avril, le Centre Socioculturel organise un séjour permettant aux enfants de 6 à 12 ans de s'initier à l'équitation. Dans un gîte situé à Sturzbron, dans les Vosges du Nord, les jeunes peuvent ainsi sortir de leur environnement habituel familial et citadin pour découvrir la nature.

Ce séjour, c'est l'occasion de vivre une expérience de groupe ! Les enfants et adolescents sont invités à participer aux activités et tâches quotidiennes. Ils apprennent à évoluer en autonomie. L'activité équestre favorise l'entraide et le dépassement de soi. Pendant que certains montent à cheval au centre équestre, les autres organisent leur programme (activités libres, jeux collectifs, loisirs créatifs, promenades, découverte de la chèvrerie...). L'environnement naturel dans lequel se déroule le séjour attise la curiosité de chacun. Tous les ingrédients sont réunis pour partager d'agréables moments.

Emilie, une participante conquise, raconte :
« J'avais eu l'occasion de faire de l'équitation avec l'école et j'avais bien aimé. Alors je me suis inscrite pour en refaire avec le Phare de l'ILL. J'aime m'occuper des chevaux, faire des promenades et des activités dans le manège. Le premier soir, loin de ma famille, je ne me sentais pas trop bien. Mais les animateurs sont sympas et je me suis très vite fait des amis durant ce séjour, notamment une copine avec qui je suis toujours en contact. Je conseille de venir car on s'amuse bien et cela change. En dehors des demi-journées où l'on monte à cheval, on passe de bons moments à faire des jeux de société, préparer des gâteaux... et pour clore le séjour, une soirée en musique pour faire la fête ! »



Emilie prenant soin de son cheval en octobre 2020

En raison de l'évolution du contexte sanitaire, ce séjour est susceptible d'être annulé et reporté à une date ultérieure.

Inscriptions et renseignements :
accueil du Phare de l'ILL au 03.88.66.15.83
ou www.pharedeill.org et page Facebook

S.A.

Pour l'été 2021, « monte ton projet » !

Les animateurs du secteur Jeunes, Mathieu et Floryan, sont à l'écoute des jeunes de 11 à 17 ans désireux de réaliser un projet (voyage, musique, sport, etc). Les jeunes montent leur projet de A à Z, de l'élaboration d'un budget aux actions d'autofinancement, en passant par la prise de responsabilité au sein du groupe. Floryan et Mathieu les accompagnent dans la réalisation de ce projet et les aident à organiser le travail d'équipe.

Pour devenir acteur de ton projet, contacte le Phare de l'ILL au 03.88.66.15.83
ou www.pharedeill.org et page Facebook !

FORÊT CLASSÉE D'ILLKIRCH-NEUHOF

Une richesse à respecter

Avec le retour des belles journées de printemps, il est appréciable d'aller se promener au cœur de la Réserve Naturelle Nationale (RNN). Depuis le 22 décembre 2020, la RNN fait l'objet d'un plan de circulation, validé par arrêté préfectoral. Ce plan vise à la fois à préserver la biodiversité de cette forêt, et à permettre au public d'en profiter pour des activités de loisirs tout en respectant cet environnement unique. Le port du masque en forêt est obligatoire par arrêté préfectoral.

Un plan de circulation pour la sécurité de tous

Le plan de circulation a été élaboré à la suite d'ateliers de concertations qui ont eu lieu à Strasbourg et Illkirch, et de la création d'un groupe de travail représentatif (promeneurs, agriculteurs, cavaliers, gestionnaires, propriétaires et associations) entre 2018 et 2020.

Il présente distinctement les chemins, sentiers et pistes cavalières autorisés et sécurisés au cœur de la forêt (cf. plan sur la page ci-contre). **La forêt n'étant pas un parc public, il est vivement recommandé aux usagers de ne pas s'aventurer en dehors des chemins autorisés.** Même si des arbres potentiellement dangereux (en raison des aléas climatiques et/ou des conditions sanitaires difficiles – chalarose du frêne, canicules, scolytes, etc.) ont été abattus courant janvier le long de ces cheminements, il est formellement interdit pour les usagers d'emprunter, sous peine d'amendes, d'anciennes voies vouées à disparaître et à être reboisées.

Au moins une fois par an, entre le 1^{er} août et le 15 mars, un abattage ou un élagage de sécurité sera effectué le long de ces cheminements ouverts à la circulation (sur environ 25 m de part et d'autre des chemins).

Dès ce printemps, une signalétique adaptée (panneaux informatifs communs aux massifs du Neuhof et d'Illkirch) sera mise en place pour rappeler ces consignes à chaque usager.

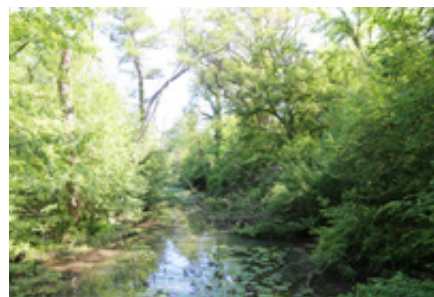
Un milieu naturel d'une grande richesse biologique

Ce « poumon vert » s'étend sur 9 % du ban communal. Cette forêt était autrefois inondable par les crues du Rhin qui la fertilisait. Les oscillations fréquentes de la nappe phréatique apportaient en alternance une irrigation et une aération du



sol : un phénomène spécifique aux forêts alluviales. Les aménagements hydrauliques (digues, canalisation) des siècles passés ont considérablement amoindri ces avantages et caractéristiques. Aujourd'hui, la Réserve recèle quelques bras morts du Rhin et des ruisseaux phréatiques.

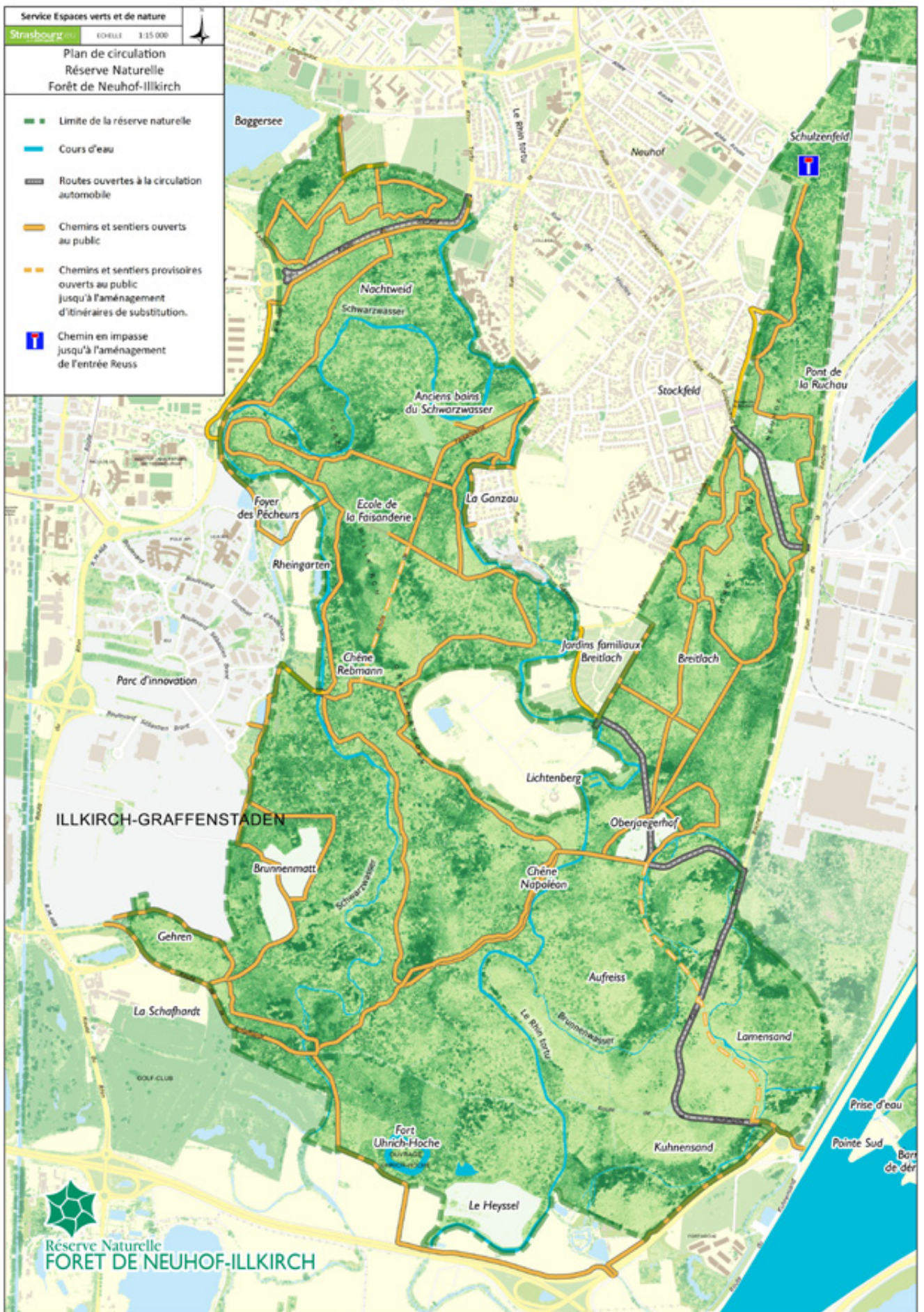
S.A.



La richesse biologique de la RNN d'Illkirch-Neuhof en quelques chiffres

(liste non exhaustive)

- ▶ **548 espèces de plantes supérieures parmi lesquelles :**
 - 60 ont un intérêt patrimonial plus ou moins fort (protégées, rares ou menacées)
 - 53 espèces d'arbres (chêne, hêtre, merisier, orme lisse...)
 - 43 espèces d'arbustes (cornouiller mâle, aubépine, noisetier...)
 - 3 espèces de lianes (houblon, vigne sauvage, clématite...)
- ▶ **130 espèces de mousses**
- ▶ **121 espèces de lichens**
- ▶ **8 espèces d'amphibiens et 4 de reptiles**
- ▶ **124 espèces d'oiseaux, dont 50 d'intérêt patrimonial et 90 considérées comme nicheuses**
- ▶ **34 espèces de mammifères et 19 de chiroptères (chauves-souris)**
- ▶ **40 espèces de papillons de jour**
- ▶ **36 espèces d'odonates (libellules et demoiselles) et 28 espèces d'orthoptères (criquets, sauterelles et grillons)**
- ▶ **327 espèces de coléoptères (scarabées, coccinelles, charançons...)**
- ▶ **70 espèces d'hétéroptères (punaises)**



Le bien-être avec la réflexologie



Linda Schutz Rau a démarré son activité de réflexologue Dien Chan en septembre dernier au 23 allée François Mitterrand, au sein du cabinet de Marie-Caroline Schauer, naturopathe. Manipulatrice en radiologie depuis plus de 20 ans, elle a eu envie de se reconverter.

Elle précise : « J'ai suivi la formation du Dien Chan Institute à Paris (école certifiante au Répertoire National des Certifications Professionnelles). Cette méthode, reconnue par l'Académie de Médecine Traditionnelle Chinoise de Pékin, agit en complément de la médecine conventionnelle. Elle peut être efficace dans la gestion de nombreux troubles du quotidien (migraine, soucis digestifs, angoisse...), ou ceux liés à la ménopause (bouffées de chaleur, insomnie, irritabilité...). Cela peut également

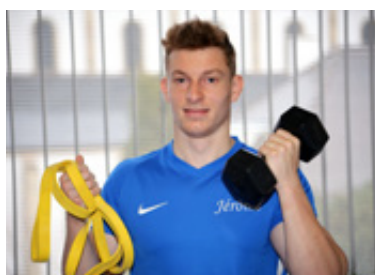
aider une personne souhaitant arrêter de fumer, ou diminuer les effets secondaires de traitements médicamenteux lourds. Je propose aussi des soins beauté et jeunesse.»

A l'aide de différents instruments non invasifs, elle travaille en priorité sur le visage en stimulant des points précis agissant sur toutes les zones du corps. La séance se déroule après un entretien, visant à établir un protocole personnalisé. Des exercices d'automassage sont proposés pour prolonger les bienfaits de la séance chez soi. Elle commente : « C'est plaisant de sentir les personnes détendues à leur sortie du cabinet. Cette méthode s'adresse à tous les publics : enfants, étudiants, adultes et seniors. Par principe de précaution, je ne pratique pas sur les femmes enceintes.»

S.A.

Contacts : rendez-vous par téléphone au 07 80 96 58 91
ou sur le site annuaire thérapeutes
www.reflexologue-strasbourg.com
Page Facebook : réflexologie Dien Chan Strasbourg

Un coach sportif à domicile



Jérôme Heckel, illkirchois de naissance, s'est lancé comme auto-entrepreneur dans le coaching sportif l'été dernier.

Il raconte : « J'ai toujours aimé bouger et faire du sport, notamment du foot à la FAIG durant 15 ans. Lors de mes études en STAPS (Sciences et Techniques des

Activités Physiques et Sportives), j'ai suivi une spécialité sur le renforcement musculaire, avec pour objectif de travailler comme coach sportif. Ce que j'apprécie dans ce métier, c'est d'apporter du bien-être aux personnes.»

En fonction des objectifs de chacun (renforcement musculaire, perte de poids, remise en forme...), il établit un programme adapté à court ou long

terme, tout en assurant un suivi régulier. Il précise : « Le stress, le manque de confiance en soi ou encore le surpoids peuvent être un frein pour se sentir bien dans son corps. J'attache donc une importance particulière à l'ensemble de la personne pour qu'elle prenne plaisir dans sa pratique. Le coaching s'adresse à tous les publics : personnes sédentaires, sportifs occasionnels ou réguliers. Faire de l'exercice est bon pour tous ! »

Les séances sont assurées dans le respect des gestes barrière. Quant au matériel, apporté par le coach en fonction du programme établi, il est désinfecté à chaque séance.

Jérôme Heckel a encore bien des projets : proposer du coaching sportif en entreprise et en EHPAD, ou encore créer une société qui regrouperait plusieurs coaches sportifs.

S.A.

Contacts : 06 58 83 50 79 ou heckel.jerome@outlook.fr

Ouverture du California barber shop et California Beauty



Estelle Schwarz et l'un de ses six collaborateurs

Au 2b rue des Orfèvres, un nouveau barbier et un institut de beauté ont ouvert début février.

Estelle Schwarz, présidente de la société, explique : « J'ai eu envie de proposer un lieu où l'on prend soin de tous. Au rez-de-

chaussée, dans un décor californien, un espace coiffeur/barbier est réservé exclusivement aux hommes et aux enfants. Quant à l'institut de beauté, il a été aménagé au sous-sol, comme un lieu secret ; il est accessible de façon indépendante par l'entrée de l'immeuble voisin ». Dans ce dernier, quatre

esthéticiennes proposent divers soins : épilations, onglerie, maquillage pour des soirées, mise en beauté pour les mariages, extension de cils, beauté des pieds avec des produits bio en provenance du Maroc...

Estelle Schwarz, esthéticienne depuis 8 ans, est aussi praticienne à l'institut. Elle ajoute : « Il est possible de le réserver sur une demie journée, par exemple pour venir avec son groupe d'amies. Un espace photo permet aussi d'immortaliser cet agréable moment. J'aime le contact avec les clientes, les chouchouter et les embellir. Tout est fait pour se sentir comme chez soi. »

S.A.

Contacts pour les deux espaces :
par téléphone au 07 66 51 72 11 ou réservation en ligne sur www.planity.com

California Barber Shop : avec ou sans rendez-vous, ouvert lundi de 14h à 19h, du mardi au samedi de 9h à 19h (18h avec le couvre-feu).

California Beauty : sur rendez-vous

Quand la culture vient à la rencontre des collégiens...

Depuis mars 2020, le collège du Parc dispose d'un Lieu d'Art et de Culture (LAC)*. Il en existe 39 dans l'académie de Strasbourg. Situés au sein de collèges ou lycées, les LAC permettent aux élèves, en complément d'activités menées en classe et des sorties culturelles, de découvrir tout au long de leur scolarité les grands domaines artistiques autour de trois axes privilégiés : l'acquisition de connaissances, la pratique artistique et la rencontre avec des œuvres ou des artistes.

Cette année, du 25 janvier au 18 février, cinq œuvres prêtées par le Fonds Régional d'Art Contemporain (FRAC) ont élu domicile au collège du Parc. Sont ainsi exposées : une sculpture animée, faite de bois et de tôle de Daniel Depoutot, une œuvre de Vidya Gastaldon, mêlant gouache, aquarelle et acrylique, une œuvre de Pétra Werlé, réalisée avec de la mie de pain, une série de 10 dessins de Christophe Meyer et une œuvre de Lutz Weinmann.

Pour s'appropriier ces œuvres, toutes les classes visitent le LAC par demi-classe. Le Centre de Documentation et d'Information accueille les autres demi-groupes pour un travail de recherche et de sensibilisation sur l'art.

Plusieurs projets en cours

Dans différentes matières, les enseignants intègrent ces œuvres dans les objectifs pédagogiques de leurs cours et proposent ainsi des projets, notamment artistiques. Martin Kappes, professeur de musique, explique : « J'ai travaillé avec ma collègue d'histoire-géographie qui a montré aux élèves comment découvrir une œuvre d'art, en les rendant attentifs à la thématique abordée, aux matières, couleurs et formes utilisées. De mon côté, j'ai demandé aux élèves d'imaginer un accompagnement sonore de l'une des œuvres exposées au LAC. L'idée est de leur permettre de traduire leurs émotions en musique, à l'aide de percussions corporelles



Des élèves de 6^e devant la « Tête masquée » de Daniel Depoutot

et/ou de percussions, notamment avec des objets de récupération. »

Camille, 10 ans, commente : « Nous avons appris que toutes ces œuvres sont faites avec des matériaux différents et je trouve que c'est joli. J'ai bien aimé pouvoir donner vie à l'œuvre en musique. En observant celle de Vidya Gastaldon, j'ai l'impression de voir une âme qui sort d'un corps. »

Autre exemple, en cours de Français, dans le cadre de l'étude du livre *Odyssée*, des collé-

giens ont effectué un exercice d'écriture, en se plaçant face à une œuvre. Et en Education Morale et Civique, un débat philosophique sur « l'instinct et la vie en commun » a été organisé. Le LAC permet donc aux élèves d'aborder l'art sous différents angles, d'une manière originale d'éveiller leur curiosité.

S.A.

* Une équipe de pilotage (Claire Bernhard en Histoire-Géographie, Martin Kappes en Education musicale, Alexandra Schumacher-Nuss en Arts plastiques, Barbara H. documentaliste) s'est formée afin d'élaborer la programmation des expositions.

ASC Propreté et multiservices

Laure Dilek et Sam Sanasonkham sont heureux de vous accueillir dans leur nouvelle agence, ASC Propreté & Multiservices située au 285 route de Lyon à Illkirch-Graffenstaden. La société propose un large panel de services, pour assurer la propreté chez les professionnels et réaliser des interventions multiservices chez les particuliers. Installée sur notre commune depuis janvier dernier, la société compte à ce jour 15 personnes.



Le couple allie leur savoir-faire avec rigueur et le souci de satisfaire chaque client. Laure et Sam précisent : « C'est cette complémentarité qui fait notre force ! ». Laure gère le secteur nettoyage professionnel : « Perfectionniste, je n'hésite pas à aller sur le terrain avec les équipes

afin de m'assurer que les prestations réalisées correspondent aux demandes des différents clients ». Plusieurs services sont proposés : nettoyage de locaux professionnels, médicaux et para-médicaux, remise en état d'un logement avant re-location, désencombrement et assainissement de logement envahi par les déchets...

De son côté, Sam intervient aussi bien pour des travaux de plomberie ou de peinture que pour la pose de sols ou le montage de meubles... « C'est un travail que j'apprécie beaucoup par sa diversité quotidienne... Il n'y a pas de routine ! »

La devise du couple est : réactivité, professionnalisme et rigueur, afin de proposer à chaque client une prestation sur mesure.

S.A.

Contacts :
03 88 34 14 33 • ascmultiservices67@gmail.com • www.ascpro.fr

Annie Spinner, un engagement associatif sans faille

Présidente du Comité de Gymnastique Grand Est depuis sa création en 2017*, Annie Spinner a décidé de passer le relais. A 73 ans, elle reste Présidente de la Société Omnisport d'Illkirch-Graffenstaden (SOIG) pour une olympiade. Elle œuvre également dans une commission de la Fédération Française de Gymnastique et au sein du Comité Départemental 67. Conciliant vie professionnelle, familiale et associative, la dynamique Annie Spinner n'a eu de cesse de s'investir pour faire rayonner la gymnastique, et la pratique sportive en général, dans notre région et au-delà.



Les différentes disciplines de la SOIG qui font de la compétition sont régulièrement récompensées.

Des souvenirs illkirchois

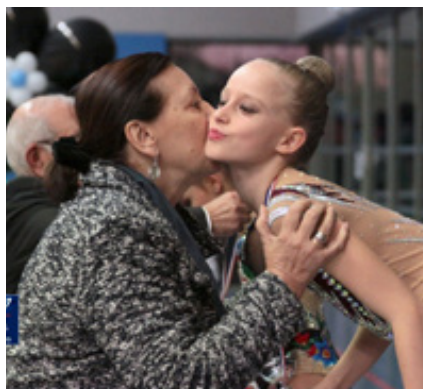
Cette Illkirchoise de naissance a pratiqué la gymnastique de 6 à 18 ans. Elle se souvient : « A l'époque, il n'y avait pas beaucoup de choix pour les filles. Mon père faisait de la gym ; il nous a inscrites avec ma sœur aînée et nous avons passé de bons moments au club. Puis j'ai arrêté le sport pour des raisons familiales et professionnelles. »

Au début des années 80, quand son mari, lui-même gymnaste, lui demande de lui prêter main forte pour encadrer les jeunes garçons du club d'Illkirch, elle se lance naturellement dans l'aventure. Elle raconte : « J'ai commencé à entraîner les petits, puis d'année en année, j'ai eu des responsabilités administratives croissantes. Le club de gym a bien évolué. Il est passé de 120 membres au début des années 80 à 500 licenciés actuellement. La société de gymnastique d'Illkirch est devenue "Omnisport" à partir de 1989. Je me suis beaucoup occupée des animations et spectacles, que ce soit à l'occasion de grands anniversaires (comme les 120 ans de la SOIG en 1989), ou lors des Messti, puis des Fêtes de l'III...Je suis une femme active ! J'ai de la chance car nous avons réussi à fonctionner de façon complémentaire avec mon mari. » Car, en parallèle de son engagement associatif, Annie Spinner a toujours travaillé. En 1982, elle a même créé avec sa belle-sœur le

magasin bio Natur'III, dont elle s'est occupée jusqu'à sa retraite en 2008.

L'évolution de la gymnastique et de la SOIG

L'offre gymnique s'est adaptée à l'évolution de la société. Annie Spinner a été aux premières loges pour constater cette transformation : « Quand j'ai commencé à entraîner au club d'Illkirch, il y avait les cours de gym pour les filles et les garçons, et de gym d'entretien. Très vite, l'offre s'est élargie. Une section Gymnastique Rythmique et du fitness ont été créés. La baby gym s'est ensuite développée ; le Club a obtenu



Saison gym 2019-2020

le label lié à cette pratique. Côté formation, nous avons mis le pied à l'étrier à beaucoup de jeunes, notamment pour former ceux désireux de devenir entraîneurs en passant leur brevet d'Etat, l'assurance d'entraînements de qualité. »

Sections de la SOIG :

- Section Arts Martiaux : 518 membres
- Section twirling bâton : 59 membres
- Section escalade : 111 membres
- Section escrime : 25 membres
- Section gymnastique : 520 membres
- Section natation : 299 membres
- Section plongée : 90 membres

L'ascension d'une femme engagée

Annie Spinner a mis toute son énergie dans chacun de ses postes. Après être devenue la première femme présidente d'un club de gym en Alsace, elle a remplacé Jacques Leser à la présidence de la SOIG en 1995. « Un de mes projets était de pouvoir disposer d'une salle spécialisée. Alors ce fut une belle satisfaction quand le complexe sportif Lixenbuhl a vu le jour en 2001. » L'ascension de l'illkirchoise se poursuit : elle fait partie des instances du groupement de Strasbourg, du Comité départemental 67, de la Région et en 2016 de la Fédération Française de Gymnastique. « En 2004, je suis devenue la première femme Présidente du Comité d'Alsace, devenu le Comité Régional de Gymnastique Grand Est* en 2017. Ce parcours m'a permis de faire des rencontres enrichissantes avec des bénévoles, des professionnels et institutionnels... Je suis heureuse de tout le travail accompli et du soutien apporté notamment au niveau de la SOIG. Pour moi, l'épanouissement des enfants est toujours passé en premier. »

* en 2020, le Comité Régional du Grand Est comptait 169 clubs répartis dans les 10 départements, soit environ 38 200 licenciés.



Retrouvez le reportage en vidéo sur les réseaux sociaux de la Ville :
fr-fr.facebook.com/illkirch.graffenstaden
www.youtube.com/user/illkirchgraf/videos
www.instagram.com/illkirchgram

S.A.

Le Handball Association Illkirch Graffenstaden récompensé

Malgré une saison compliquée à cause de la Covid-19, le club de handball de la ville d'Illkirch-Graffenstaden a su se démarquer de par son investissement dans la formation. En effet, le HAIG a obtenu le Label Argent de la Fédération Française de Handball pour son école de formation.



Si la saison est pour le moment à l'arrêt, le HAIG peut tout de même tirer satisfaction de cette récompense en ce début d'année.

La motivation et l'investissement des entraîneurs de l'école de handball ont permis au club de maintenir la qualité de sa formation. Tous les samedis matin, le club initie des enfants

de 4 à 8 ans aux fondamentaux du handball dans une ambiance joyeuse et amusante.

Même si les jeunes handballeurs attendent impatiemment le retour des tournois pour mettre en application tout ce qu'ils ont appris, ils ont quand même pu se consoler en s'entraînant quelques fois cette saison !

Les jolies colonies de vacances...

Depuis 1981, le Foyer Protestant de Graffenstaden organise en juillet un séjour pour les enfants de 7 à 12 ans. Le séjour, agréé Jeunesse et Sports, est encadré par des animateurs titulaires du BAFA.



Le programme est axé sur la forêt, le vivre-ensemble, la tolérance, l'écoute bienveillante, le jeu, la danse, le chant, les activités manuelles...

Cette année, dans le respect du protocole sanitaire, le Foyer Protestant ne peut accueillir que 42 enfants par semaine.

Lieu : maison de vacances UCJG, en pleine forêt, à côté de l'étang du Coucou, à 5 km du

village de Grandfontaine, près de Schirmeck.

Dates : du samedi 10 au samedi 31 juillet 2021, possibilité d'inscription à la semaine

Contacts : Bernard LUTTMANN
Mail : foyerprotestantgraff@outlook.fr
Tél. : 06 08 12 88 94

CARNAVAL

Concours photo du plus beau déguisement



Cette année, à défaut de cavalcade, le Conseil Municipal des Enfants organise un concours photos.

Envoyez votre photo et l'autorisation de droit à l'image (à télécharger sur le site www.illkirch.eu) jusqu'au 10 mars à cme@illkirch.eu

Vill'A

Les vacances artistiques sont reportées du 3 au 7 mai 2021 à la Vill'A.

Le spectacle de Tartine Reverdy auxquelles elles se rattachent sera également reporté à l'Illiade en juin.

Association Fruits et Fleurs

L'association propose plusieurs cours gratuits et ouverts à tous en mars :

- Taille d'arbres fruitiers les mardis 2 et 9 mars de 8h à 11h30 au Foyer d'Accueil Spécialisé, 30 route du Neuhof
- Taille d'arbres fruitiers haute tige le samedi 20 mars à 14h au verger-école, 12 rue Denis Papin

Contacts : 03 88 67 31 56
fruitsetfleurs@gmail.com, www.fruitsetfleurs.fr

La Récré des Galopins

La ludothèque reste ouverte uniquement sur rendez-vous.

Contacts : Yvette au 07 77 03 20 15
ou Simone au 06 69 22 29 91

La bourse à la puériculture du 14 mars est annulée.

Agenda sportif

Basket

Au hall de la SIG, 7 rue de la Poste

Tous les matches de l'équipe 1 féminine se jouent à huis clos :

Samedi 6 mars à 20h :
SIG - MONTRISSON

Samedi 27 mars à 20h :
SIG - CALAIS

GROUPE « ILLKIRCH-GRAFFENSTADEN, C'EST MA NATURE ! »

Notre proposition du mois : Téléphon'âge étendu à tous

Cela fait un an que nous vivons au rythme de la COVID19, que notre quotidien est bouleversé et que nos rapports aux autres ont perdu de leur convivialité.

Nos aînés vivent reclus chez eux, nos jeunes ont perdu leur insouciance, certains, déjà fragiles, sont encore plus vulnérables et ne voient plus la lumière au bout du tunnel...

Même si la vaccination offre des perspectives encourageantes, nous sommes encore bien loin d'un retour à une vie « normale ».

On dit qu'une société se juge à la manière dont elle traite ses citoyens les plus en souffrance. C'est vrai pour le gouvernement, mais ça l'est également pour nous.

Pour cela, il faut recréer des liens de personne à personne, des dizaines, des centaines de liens, certes ténus, mais qui au final vont former un maillage très solide pour la cohésion de notre ville, de notre société.

Nous vous encourageons à vous engager, comme le fait notre groupe, auprès des associations de notre ville pour mettre en œuvre cette solidarité si nécessaire.

Nous remercions les soignants, les enseignants et tous ceux qui accompagnent nos jeunes, les bénévoles associatifs qui prennent soin de nos aînés ou des plus démunis..., la liste est longue de ceux qui œuvrent humblement à recréer du lien social alors même que la distanciation physique est une obligation.

Nous proposons d'étendre le dispositif Téléphon'âge à tous, notamment aux jeunes, pour lesquels un dispositif supplémentaire de soutien psychologique devra être mis en place afin de répondre à leurs besoins spécifiques.

Nous serons à votre écoute les samedi 6 et 20 mars entre 9h et 11h dans notre bureau de la mairie. Cette permanence sera comme d'habitude annoncée dans la presse locale et sur notre page Facebook Illkirch-Graffenstaden c'est ma nature !

Claude Froehly, Séverine Magdelaine, Bénédicte Leleu, Arnaud Deschamps, Martine Castellon, Emmanuel Bachmann

GROUPE « CULTIVONS NOTRE VILLE »

Quels investissements pour quel avenir ?

Les illkirchois l'ont déjà compris, notre groupe met le bien-être des habitants d'Illkirch-Graffenstaden au centre du débat.

Loin de la politique politicienne qui étouffe notre démocratie, nous nous positionnons sur le « quoi » et non sur le « de qui vient la proposition ».

Nous sommes d'accord avec plusieurs axes du budget présenté lors du Conseil municipal de janvier, mais avons aussi de réelles interrogations sur d'autres.

Le plan pluriannuel d'investissement proposé pour les 5 ans à venir dessine les choix en termes d'investissements et la priorité donnée à la politique sportive. Loin d'être innovant, il propose la construction de plusieurs équipements mais oublie la question environnementale.

Il confirme le projet de la SIG, le report du projet de la FAIG, un skate-park, et annonce un équipement encore indéfini au quartier Libermann.

Développement durable, transition écologique, économies d'énergie, mode de déplacements doux, circuits courts, sont des

enjeux majeurs qui traversent aujourd'hui notre société quelle que soit la sensibilité de chacun.

Et pourtant aucun budget d'investissement important n'est proposé pour les 5 années à venir. Le projet de ferme urbaine, que nous avions aussi à notre programme, n'est pas non plus mentionné.

Compte-tenu de la crise sanitaire et d'un début de mandat retardé de 3 mois, nous avons accordé le bénéfice du doute à la majorité municipale pour ce premier budget et lors du vote, nous avons choisi l'abstention.

Notre groupe demande à la majorité municipale de se saisir, avec les élus et les citoyens dans une vraie démarche de démocratie participative de ces enjeux majeurs pour notre avenir : la place de la nature, la transition écologique, l'évolution de notre urbanisme.

Pascale Gendrault, Thomas Lévy, Barbara Rimlinger.

Développement Durable : une occasion manquée !

La crise sanitaire que nous vivons depuis une année est révélatrice des dysfonctionnements liés à nos modes de production et à nos modes de vie. Au printemps dernier les réflexions et les commentaires mettaient l'accent sur le « monde d'après » et les changements qu'il serait opportun d'opérer pour prévenir toutes nouvelles épidémies.

Aujourd'hui, nos frustrations accumulées nous poussent à espérer le retour rapide au monde d'avant comme une forme de triste démission résignée !

Faire de la politique, même municipale, c'est aussi essayer d'avoir les pieds dans le quotidien mais la tête dans les étoiles pour construire des projets et obtenir l'adhésion pour une utopie constructive.

Cette crise comme toute crise est aussi une opportunité, terrain d'application de la force, de l'imagination et de l'audace... rêver et faire rêver... qualités habituellement attribuées à la jeunesse.

Hélas, notre jeune édile et sa jeune équipe municipale auront été particulièrement déçus sur ce sujet majeur. En effet, à l'occasion de la présentation du budget primitif, aucune ligne budgétaire sur le développement durable alors que ses champs d'application sont particulièrement nombreux et diversifiés.

Les Illkirchois sont très certainement heureux d'avoir pu bénéficier d'un effort pédagogique sur le baeckeoffe « revisité », mais peut-être auraient ils également apprécié d'être entraînés dans une vision ambitieuse et durable en phase avec les véritables enjeux de notre époque et de notre Ville.

Le développement durable n'est ni de droite ni de gauche.

Le développement durable n'est pas seulement d'actualité, c'est une urgence sociétale.

Rémy Beaujeux



Un soutien accru aux artistes

Chaque saison, l'Illiade accueille en moyenne 12 à 15 résidences. Les artistes bénéficient ainsi d'une salle professionnelle, du matériel et du personnel technique pour les aider dans leur création. Cette année, en raison de la crise sanitaire, l'Illiade apporte son soutien à une dizaine de groupes supplémentaires.

Exemple d'une résidence à l'Illiade

Le trio féminin, composé de Christel Kern, Laura Strubel et Caroline Stenger, en a profité pour peaufiner la création *Mau d'Âmour*, hommage à la chanteuse belge Maurane, disparue en 2018. Ce spectacle, prévu le 4 février dernier, est reporté au 3 février 2022.

La chanteuse Christel Kern explique : « Malgré le contexte actuel compliqué, nous avons la chance de pouvoir continuer à répéter grâce au soutien de la Ville. Cette résidence nous permet de travailler sur les chœurs, les déplacements et la mise en scène pour embarquer le public à tout moment. » Christel Kern ajoute : « Le répertoire de Maurane est extraordinaire. Nous avons retenu des chansons connues et d'autres méconnues mais qui collent à nos univers. »

Caroline Stenger, violoniste, précise : « Nous avons fait un vrai travail de recherche pour réarranger les titres. Nous gardons l'essence de Maurane mais en les adaptant à notre sauce ! »

D'autres artistes soutenus

En février, Nyaman était aussi en résidence pour créer un concert talkshow en livestream, qui a été diffusé en direct de la Grande Salle le 6 février. Des résidences sont également prévues pour le projet *Miroir Nomade* de Fawzy Al-Aiedy, et une création de M.Soul et Jean-Michel Eschbach qui devait se jouer au Printemps des Bretelles. A la Vill'A, deux

accueils également ce mois-ci avec l'association *Mélodie sur planches* et la Compagnie du Barraban pour une création lumière.

Pour soutenir les compagnies, l'Illiade donne accès à son plateau, quelques jours en mars, pour des séances photos et/ou une captation vidéo. Un coup de pouce apprécié par les artistes qui ne peuvent actuellement montrer leur travail qu'à distance.

S.A.

Retrouvez le reportage sur Christel Kern en vidéo sur les réseaux sociaux de la Ville :

fr-fr.facebook.com/illkirch.graffenstaden
www.youtube.com/user/illkirchgraf/videos
www.instagram.com/illkirchgram



Laura Strubel, Christel Kern et Caroline Stenger en résidence à l'Illiade

NAISSANCES

NOVEMBRE 2020

Adam Juan SCHEER
 Léo NUNIGE
 Timéo Slavoljub Meziane Jean-Marie OTT
 Victoria Patricia Claude PETITMENGIN EPIFANI
 Zuzanna Chloé GRZYBOWSKA
 Eva SCHNEIDER
 Emilio Roberto Giacomo SOMENZI
 Eivi Gabriela GASPARINI
 Kerem AR
 Ouahiba YAZIDI
 Jaber MOHAMED BEN ALI
 Nolwenn Léonie HEINRICH
 Bryan CARLOS
 Vanja Persa Lagerta MISSY
 Runo BULAYA MAPESA
 Thyam Albert GANDAHO
 Ahmad-Jibril EL HAMMANI
 Ava KÖSEGLU
 Luke Clément BARTHÉLEMY
 Agathe Claire KALMS
 Ambre SOMMER FELIX
 Matthieu Eddie Philippe DESRUES
 Charline Eliane Louise SCHELL
 Ilhyan YACOUBI RISS
 Ambre NICKLAUS
 Pauline Anne Danielle EICHWALD

DÉCEMBRE 2020

Nelya MEDJEDOUB
 Wassim TEGGUER
 Esma Satinur SEREFLI
 Yasmine TAÏBI
 Léo Jean-Luc Jean-Georges BAUER
 Maïmouna Bouraïma OUSMANE
 Awa COULIBALY
 Jade Sabine Karine ANDRE
 Xalid GAFAROV GARIBOVA
 Zayn Abdelkader Salah HADJ CHERIF
 Yasmine ALLALI
 Léonie Romane SCHADLER
 Jibril Sofiane BOUAZZA
 Mathilde Mwanza MUSENGA-MUKOLE
 Nerea Suzanne BEGHIDJA
 Ismaïl GÜNER
 Maely Nicole SCHNEIDER
 Alicia Evredikie GUILLOU
 Lénaëlle Chantal Line BAER

JANVIER 2021

Ilyes OMEROVIC
 Yamin RACHIDI
 Houria Farah CHAMAÏNE
 Lou-Anh PHAM
 Shadé Hanaé YOVO
 Béthany KLINGER
 Lyano Wesley SENDNER
 Maya Masogbe KOUROUMA
 Jalil EZ-ZOUAK
 Aaron SAMET
 Thomas Michel Francis WALTER RUEBRECHT
 Jangir MAMOYAN
 Daniela IBISHI
 Milhan SENYURT

Insaff Amria MAAR

MARIAGES

NOVEMBRE 2020

Aurélien HOEHN et Laurie KRUMMENACKER
 Daniel JELINKO et Eva JONAS
 Patrick Alain KIEGER
 et Marianne Pierrette Céline GILLET

DÉCEMBRE 2020

Michel Pascal TEMPEL
 et Sandra Frieda Lucie FRITSCH

JANVIER 2021

William Roland KRAFT et Maryna Sergiivna SHVAB

DÉCÈS

NOVEMBRE 2020

Arthur Louis Amand KIEFFER
 Remi Charles Jacques BAECHEL
 Jacques Albert SCHMITT
 Jean-Pierre SAND
 Michel Georges KALMBACH
 Marc Olivier SIMON
 Robert André STUCKRATH
 Simone Louise SCHWAMBACH
 Raymond PEDRAGLIO
 Denise Louise KLEINMANN
 Catherine REDENZ veuve FLORENT
 Kevin Jean-Noël Didier REGENT
 Marie-Louise Denise BERNA
 Philippe Robert Joseph ERB
 Alice Joséphine MARTIN épouse REGNAULT
 Marie-Thérèse Marguerite WEBER veuve JORY
 Jean Pierre Alphonse RISCH
 Jeanne Françoise Georgette WILLER
 Fatima EL HAMMOUTI veuve KARDOUZ
 Mireille Martine DAUCHEL
 Christiane Dorise FULLHARDT
 Nouria BOUDRAA

DÉCEMBRE 2020

Anne Ernestine FREUDENREICH veuve WAGNER
 Engracia Da Conceição VAZ MENDES
 veuve MOREIRA MENDES
 Christiane Joséphine STEPHAN
 Roger SCHAETZLE
 Maurice Marcel LEVEQUE
 Marie Joséphine Catherine RIEGEL veuve RIEGEL
 Victor TORRES-CANIZARES
 Robert Charles REICH
 Suzanne Marie GAMBS veuve KUNTZ
 Louis Roland POUSSIN
 Behzat CIGLI
 Antoinette HAUG veuve PROVIN
 Auguste Georges GRUBER
 Suzanne DESCHLER veuve MEYER
 Irène Frédérique FIESS épouse MASSÉ
 Claude Maurice POUPA
 Jacqueline Marguerite Jeanne MATHIS
 veuve BERTÉ SAINT ANGE
 Alice Frieda ANTZ
 Jean Pierre Robert MOURET
 André Charles SCHULLER
 Jeanne BOHLAND

Robert Etienne Joseph HENGER
 Emmanuel NOVAIS

JANVIER 2021

Jeanne Lucie OHLUNG veuve ENGELMANN
 Berthe STOLL veuve REISS
 Sonia Marguerite LAAS épouse BRONNER
 Véronique KLAUTH
 Philippe Joseph Gabriel ROOS
 Andrée Marcelle HEINTZ veuve STEMMLER
 Margareta Maria HEINE veuve PRUNIER
 Doris Odette Patricia CHAMARD épouse CHAMARD
 Ahmed BELAHOUEL
 Raymond Philippe Guy HANDWERK
 Paul Raymond RUXER
 Jacques Edgard LAMY
 Mireille Germaine JANIS
 Manfred Heinz SCHWEIZER
 Marie Alice ARBOGAST veuve EIGNER
 Libera SONDINI veuve FUSCO
 Jean Bernard DICKER
 Roger Gustave BOEHLI
 Micheline Renée FARGES épouse REBIÈRE
 Nicole Andrée Marie Louise GUERRE veuve FIOROT
 Jean-Pierre ERB
 Christiane SORIANO veuve GOUIN
 Béatrice Marie GIROMPAIRE épouse FULLSACK
 Louise Marie WEBER veuve PEDRAGLIO
 Christiane Isabelle Henriette DUFAUD veuve CUIRET
 Hélène THINON veuve DANDINE
 Jean-Claude PERNOT
 Jacques Philippe MERKLING

NOCES D'OR

Alain et Michèle CASPAR
 le 13 novembre 1970
 Jack et Anne Lise COLIN
 le 28 novembre 1970
 Claude et Danielle SCHMAEDEKE
 le 4 décembre 1970
 Christian et Bernadette FREBY
 le 5 décembre 1970
 Jean-Pierre et Nicole WOLF
 le 26 décembre 1970

NOCES DE DIAMANT

Alfred et Elisabeth SAIER
 le 3 novembre 1960
 Claude et Marlène GERHARD
 le 18 novembre 1960
 Jean-Georges et Doris JACOB
 le 24 décembre 1960

NOCES DE PALISSANDRE

René et Catherine CHEVIRON
 le 9 novembre 1955

NOCES DE PLATINE

Frédéric et Marlise SENDEL
 le 3 novembre 1950



◀ **Travaux sur la passerelle des Vignes**

Des travaux ont lieu sur la passerelle piéton/cycle du pont des Vignes depuis mi-janvier. L'aménagement de cette liaison cyclable devrait être réalisé d'ici la fin du premier semestre 2021.



◀ **Visite du centre de vaccination**

Le 28 janvier, Josiane Chevalier, Prêfète de la région Grand Est et du Bas-Rhin a rendu visite au personnel du centre de vaccination en présence du Maire Thibaud Philipps et des dirigeants de l'UGECAM Alsace.



2 ADRESSES POUR MIEUX VOUS ACCUEILLIR

7 cours de l'Illiade • 5 Sous-les-Platanes

☎ 03 88 66 18 99

67400 Illkirch-Graffenstaden

www.pompes-funebres-michel-67.com

Depuis 4 générations à vos côtés

- ☛ Avec nos contrats obsèques, pour préparer à l'avance vos funérailles, comme vous le souhaitez.
- ☛ Nous respectons les dernières volontés de votre proche disparu.
- ☛ Nous vous offrons un diagnostic personnalisé, afin de vous accompagner dans vos démarches après les obsèques.



N° ORIAS 11964511 Habilitation Préfectorale n° 156781



www.demenagements-lux-roland.fr

plus que PRO

Déménager en local, national ou international c'est un métier et c'est LEUR métier.

3 rue Joseph-Marie Jacquard
67400 Illkirch-Graffenstaden
demenagements.lux@wanadoo.fr

☎ 03 88 55 44 00

Location de matériel
Utilitaire avec chauffeur
Box sécurisés • Monte-meuble



NETTOYAGE, RÉNOVATION, FLEURISSEMENT, DE PIERRES TOMBALES ET MONUMENTS

UNE ENTREPRISE LOCALE À VOS CÔTÉS

SPÉCIAL RAMEAUX PÂQUES sur tout le Bas-Rhin



Monuments & Services

☎ **07 85 77 34 14**

www.monuments-services.fr

DES SERVICES EN PLUS !

- ✓ Cravure
- ✓ Lettrage
- ✓ Rechapissage

5 rue Fux à Illkirch-Graffenstaden - monuments.services@gmail.com

AF 96002 - Siret 51331403300072

AVIS CLIENTS

★★★★★

Réseau Meilleurs Agents



IMMOBILIÈRE DE L'OLIVIER

Votre artisan immobilier spécialisé en transactions immobilières sur Illkirch depuis 2006

Estimation gratuite sous 48h

03 88 66 67 31 - 06 70 25 18 32



Olivier Riehl

9 route Burkel
67400 Illkirch Graffenstaden
contact@immo-olivier.fr
www.immo-olivier.fr

CHAQUE CLIENT EST UNIQUE, À NOUS DE VOUS OFFRIR UNE SOLUTION PERSONNALISÉE POUR CONCRÉTISER VOTRE PROJET...



J'me lance à
100 %

**grâce à la commune
d'Illkirch-Graffenstaden**

Exonération à 100 % de la taxe foncière*
dans le cadre de l'achat de votre résidence
principale sur la commune d'Illkirch avec
Habitat de l'ill, via le dispositif du Bail Réel
Solidaire (BRS).