

LE MAGAZINE DE LA VILLE  
D'ILLKIRCH-GRAFFENSTADEN



# 346  
JANVIER 2026

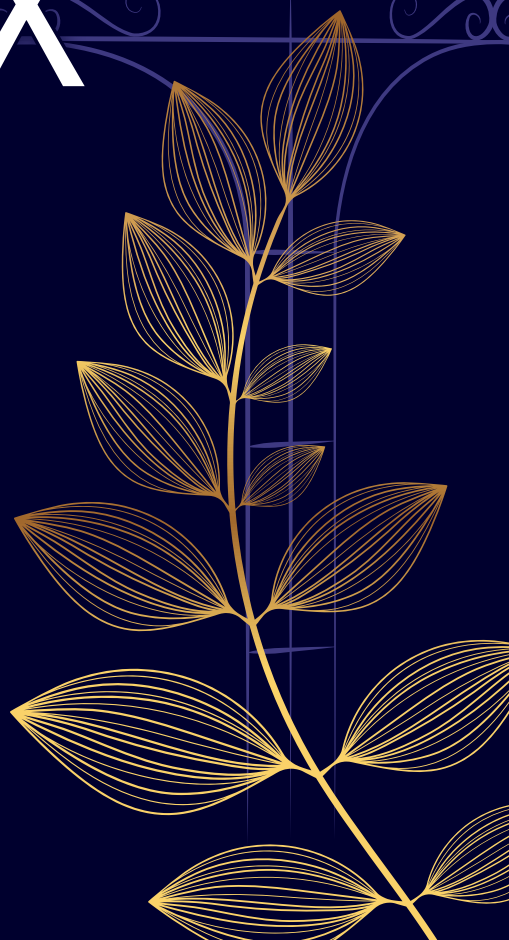
# infograff

illkirch.eu   

## MEILLEURS VOEUX 2026

### GRAND FORMAT

La végétalisation de la ville,  
les coulisses d'une équipe  
engagée au quotidien



## NOS MÉTIERS DE BOUCHE AU CŒUR DE LA TRANSFORMATION

Des équipes de passionnées, des rayons modernisés  
et des produits frais, de qualité et accessibles,  
pour mieux vous servir au quotidien.



BOULANGER - PÂTISSIER / BOUCHER - CHARCUTIER / POISSONNIER / FROMAGER / FRUITS & LÉGUMES / SNACKING & TRAITEUR



Partenaire de plus de 180 producteurs locaux alsaciens

6 route de Strasbourg - 67400 Illkirch-Graffenstaden



# MICHEL POMPES FUNÈBRES

Depuis 4 générations  
à vos côtés

Avec nos contrats obsèques,  
pour préparer à l'avance vos funérailles,  
comme vous le souhaitez.

Nous respectons les dernières volontés  
de votre proche disparu.

Nous vous offrons un diagnostic personnalisé,  
afin de vous accompagner dans vos  
démarches après les obsèques.



3 ADRESSES POUR MIEUX VOUS ACCUEILLIR



7 cours de l'Illiad  
5 Sous-les-Platanes  
ILLKIRCH  
☎ 03 88 66 18 99

2 rue de Lorraine  
OSTWALD  
☎ 03 88 66 18 99  
[www.pompes-funebres-michel-67.com](http://www.pompes-funebres-michel-67.com)

**SUZUKI**

NOUVELLE  
**SWIFT**  
HYBRID

Toute l'équipe vous souhaite une belle année 2026

PLACE À L'EXALTATION

Gamme à partir de  
**149 €/mois\***  
LLD 37 MOIS  
1<sup>er</sup> LOYER 2 890 €

Plus sophistiquée et intelligente que jamais, la nouvelle Suzuki Swift Hybrid va encore plus loin avec un design iconique toujours aussi expressif. En 2 ou 4 roues motrices, en boîte manuelle ou automatique, laissez-vous séduire par ses prouesses et la promesse d'une expérience de conduite inégalée pour exalter votre quotidien.

**Prestige Autos**

LA CONCESSION FAMILIALE À TAILLE HUMAINE

[www.prestige-autos.com](http://www.prestige-autos.com)

62 rue des Charmilles à Illkirch ☎ 03 88 67 24 50





# SOMMAIRE

EN VILLE	4/8
URBANISME	7
À VOS FOURNEAUX	8
ACTUALITÉS ET INITIATIVES	9
ÉCONOMIE	10
SÉNIORS	11
GRAND FORMAT : LA VÉGÉTALISATION DE LA VILLE, LES COULISSES D'UNE ÉQUIPE ENGAGÉE AU QUOTIDIEN	12/13
ENVIRONNEMENT	14
FAMILLE	15
ENFANCE	16
ASSOCIATIONS	17
ÉVÉNEMENTS	18
ÉTAT CIVIL	19
AGENDA	20/21
EN IMAGES	22/23

## infograff

N° 346 - JANVIER 2026

Directeur de la Publication : Thibaud Philipps

Rédaction : Pierre Chenoune, Alice Merck

Traduction alsacienne : OLCA (Office pour la langue et les cultures d'Alsace et de Moselle)

Photos : Pierre Chenoune, Jonathan Dumonteil, Éric Meyer, © Ville d'Illkirch-Graffenstaden

Mise en page : Jonathan Dumonteil

Contact : 03 88 66 80 00

Courriel : contact@illkirch.eu

Site : illkirch.eu

Régie publicitaire : JC Création

Réalisation : Direction de la communication et de la démocratie active

Impression : Gyss Imprimeur

Tirage : 16 000 exemplaires

Diffusion : Impact Média Pub

Dépôt légal 01/2026

ISSN 0998-0989



En raison des prochaines élections municipales qui se dérouleront en mars 2026, et en application de la période de réserve électorale, l'éditorial du maire, les tribunes ainsi que les permanences de l'équipe municipale au marché, sont suspendus.

© Christophe Staudinger



## Recensement : 1357 logements concernés en 2026

La nouvelle année s'accompagne d'un retour du recensement. À partir du **jeudi 8 janvier 2026**, des agents recenseurs déposeront dans 1357 logements une lettre détaillant les étapes du recensement. Les agents recenseurs seront identifiables grâce à leur **carte officielle tricolore** avec **photographie** et **signature du Maire**.



Les chiffres du recensement de la population permettent de connaître les **besoins de la population** (transports, logements, écoles, établissements de santé et de retraite, ...) et de construire l'avenir.

À partir du 15 janvier, et jusqu'au 21 février, chaque personne enquêtée est invitée à compléter les questionnaires par mail de préférence, sur le site **[www.le-recensement-et-moi.fr](http://www.le-recensement-et-moi.fr)**, à partir des codes d'accès reçus en boîte aux lettres ou remis par un agent recenseur. Il est également possible de compléter les questionnaires sur papier en **remplissant les formulaires** et les remettant ensuite aux agents recenseurs, lors d'un **rendez-vous** fixé conjointement.

Vos réponses sont **déclaratives** et **confidentielles**. Vos **données sont protégées** : seul l'Insee exploite les questionnaires, de façon anonyme.

Afin d'éviter plusieurs visites de l'agent recenseur, veuillez à répondre le plus rapidement possible aux questionnaires.

## Élections municipales 2026

Les élections municipales se dérouleront les dimanches **15 et 22 mars prochains**.

Élections municipales  
des 15 et 22 mars 2026

**POUR VOTER,  
JE M'INSCRIS**



**AVANT LE 6 FÉVRIER 2026**

### DATE LIMITE D'INSCRIPTION

Si vous souhaitez voter aux élections municipales de mars 2026, vous devez **vous inscrire au plus tard le 6 février** en mairie ou en ligne sur « Mon Service public ».

Ce délai est reporté au **5 mars 2026** si **vous êtes dans l'une des situations suivantes** : jeune de 18 ans n'ayant pas fait le recensement citoyen, déménagement récent, acquisition récente de la nationalité française, droit de vote récemment recouvré.

### APPEL À BÉNÉVOLES

La **municipalité recherche des citoyens bénévoles** pour aider les élus et les agents de la Ville à tenir les bureaux de vote.

Si vous êtes intéressé par cet engagement civique, merci de contacter le service population de la Mairie **avant le 23 janvier 2026** par téléphone au 03 88 66 80 39 ou par mail : [population@illkirch.eu](mailto:population@illkirch.eu).

AM

## DÉNEIGEMENT

La Ville vous rappelle que les propriétaires ou les locataires doivent enlever la neige ou la glace sur une largeur d'un mètre, devant leurs habitations dans les rues avec ou sans trottoirs.

L'épandage de sel est interdit près des terre-pleins, trottoirs et places plantés d'arbres.





# Rappel des permanences

La Ville propose différentes permanences gratuites, qui se déroulent à l'hôtel de ville, au pôle associatif de L'illiade, au centre socio-culturel Le Phare de l'III ou à l'Espace Tranqu'III.



## À l'hôtel de ville

181 route de Lyon



### ► ÉCRIVAIN PUBLIC

Aider aux démarches administratives : rédaction de courriers administratifs, de lettres privées, etc.

Le vendredi de 14h à 16h30, hors vacances scolaires



### ► CONCILIATEUR DE JUSTICE

Le conciliateur de justice intervient dans le règlement à l'amiable de conflits opposant deux personnes physiques ou morales. Les litiges (entre personnes, entre bailleurs et locataires, entre voisins, au sein des copropriétés, entre commerçants, etc.) ne peuvent pas dépasser la somme de 5 000 €. Les affaires pénales, celles relevant du droit des familles ou les conflits entre administrés et administrations, n'entrent pas dans son champ de compétences.

Rendez-vous par mail : [michel.bintz@conciliateurdejustice.fr](mailto:michel.bintz@conciliateurdejustice.fr)



### ► PERMANENCE JURIDIQUE

Consultations proposées par une avocate pour des personnes rencontrant un problème juridique et souhaitant bénéficier d'informations et de conseils juridiques.

Les quatre premiers samedis du mois de 10h à 11h

Appeler le vendredi pour obtenir confirmation de la permanence



### ► ADIL (AGENCE DÉPARTEMENTALE POUR L'INFORMATION SUR LE LOGEMENT)

Informations sur l'ensemble des thématiques liées au logement : droits et obligations, solutions de logement, conditions d'accès au parc locatif, aspects juridiques et financiers de projets d'accession à la propriété, etc.

Le deuxième lundi du mois de 14h à 17h



### ► POINT D'ACCUEIL ET D'ÉCOUTE JEUNES

Sentiment de mal-être, situations conflictuelles familiales, difficultés relationnelles ou sentimentales, problèmes de dépendances (alcool, drogues, tabac, etc.) : un psychologue est à votre écoute.

Le vendredi matin

Sur rendez-vous au 07 83 17 78 12



### ► APEDI, RÉSEAU D'ACCOMPAGNEMENT DES PARENTS

Accompagnement des parents pour faciliter l'inclusion d'enfants de 0 à 6 ans présentant des difficultés de développement ou en situation de handicap.

Le premier et troisième mercredi du mois de 14h à 16h



### ► CARSAT, SERVICE SOCIAL

Le service social de la Carsat accompagne les personnes en arrêt maladie ou victimes d'une pathologie lourde.

Sur rendez-vous au 3646



## Au pôle associatif de L'illiade

11 allée François Mitterrand



### ► UNAFAM, UNION NATIONALE DE FAMILLES ET AMIS DE PERSONNES MALADES ET HANDICAPÉES PSYCHIQUES

Soutien des parents et des proches de personnes souffrant de troubles psychiques (dépression, schizophrénie, troubles bipolaires, etc.).

Groupe de parole animé par un psychiatre afin de permettre aux familles, aux proches, d'exprimer et de partager ce qu'elles ressentent, ce qu'elles vivent au quotidien (souffrances, interrogations sur la maladie et le comportement du malade, incompréhension, etc.) dans un cadre bienveillant et respectueux.

Le deuxième mardi du mois de 18h30 à 20h

Sur inscription au 06 52 08 42 10



## Au centre socioculturel Le Phare de l'III

29 rue du Général Libermann



### ► POINT D'ACCUEIL ET D'ÉCOUTE JEUNES

Sentiment de mal-être, situations conflictuelles familiales, difficultés relationnelles ou sentimentales, problèmes de dépendances (alcool, drogues, tabac, etc.) : un(e) psychologue est à votre écoute.

Le mercredi de 12h à 15h

Sur rendez-vous au 07 83 17 78 12



## À l'Espace Tranqu'III

Rue de l'Orme



### ► PERMANENCES SENIORS

Renseignements et accompagnement de personnes âgées connaissant des difficultés liées à la perte d'autonomie (services de maintien à domicile, soins, déplacements, aménagement du logement, aides financières, aide aux démarches, etc.). Permanence animée par la coordinatrice seniors du centre communal d'action sociale.

Un jeudi matin par mois, de 10h à 12h

Renseignements au 03 88 66 80 37 - [ccas@illkirch.eu](mailto:ccas@illkirch.eu) ou au 06 27 13 33 34, à l'Espace Tranqu'III



## Une rue en hommage à la résistance illkirchoise

Illkirch-Graffenstaden compte depuis fin novembre une nouvelle rue, baptisée « Feuille de Lierre », en hommage au groupe de Résistance illkirchois de la Seconde Guerre mondiale.

Ses douze membres, âgés de 14 à 21 ans, étaient principalement issus de la Société Alsacienne de Constructions Mécaniques (SACM).

Formé par **Edmond Erb** en 1940, le groupe a travaillé en collaboration avec le **réseau strasbourgeois la Main Noire** avec l'objectif de résister à la germanisation. Pour ce faire, ses jeunes membres ont entrepris de nombreuses actions : des **actes de sabotage** (lignes téléphoniques), l'**arrachage d'affiches** de propagande nazie, la **récupération d'explosifs** et d'**armes de guerre**, l'**hébergement** et l'aide à l'**évasion** de militaires prisonniers, etc. Sans omettre les couleurs du drapeau français peintes sur les rambardes de bois du Pont du Péage, la veille de son inauguration par les Allemands.

La majorité des membres du groupe Feuille de Lierre a été **arrêtée** en 1941 et **incorporée** de force dans la *Wehrmacht*. Certains ont subi l'emprisonnement et la torture.



C'est avec émotion que leurs descendants ont pris part au dévoilement de la plaque qui rend hommage au **courage** et à la **détermination** de leurs aïeux, à l'issue de la cérémonie du 23 novembre (Libération d'Illkirch-Graffenstaden).

La rue Feuille de Lierre se situe à proximité de l'école Adélaïde Hautval (rue des Roseaux, secteur Libermann), rescapée alsacienne des camps de concentration nazis, reconnue Juste parmi les nations.

AM

## SECTEUR LIBERMANN : ACHÈVEMENT DES ÉTUDES, DÉBUT DES TRAVAUX !

Le conseil municipal du 3 décembre a été l'occasion de faire un point sur les prochaines transformations du quartier Libermann dans le cadre du projet de renouvellement urbain (PRU).

### LA RÉSIDENCE SÉNIOR

Les travaux pour la résidence portée par Habitat de l'III, débiteront mi-2026 avec 35 logements locatifs sociaux et 14 logements en accession sécurisée à la propriété. La livraison de cet équipement est prévue pour 2028.



### RECONSTRUCTIONS DE LOGEMENTS

La première reconstruction d'immeuble est désormais programmée à l'intersection de la rue du Général Libermann et de la rue Feuille de Lierre. Comportant 18 logements en locatif libre, la construction en bois verra son approvisionnement énergétique en partie assuré par des panneaux photovoltaïques. Le démarrage des travaux est prévu pour cette année.

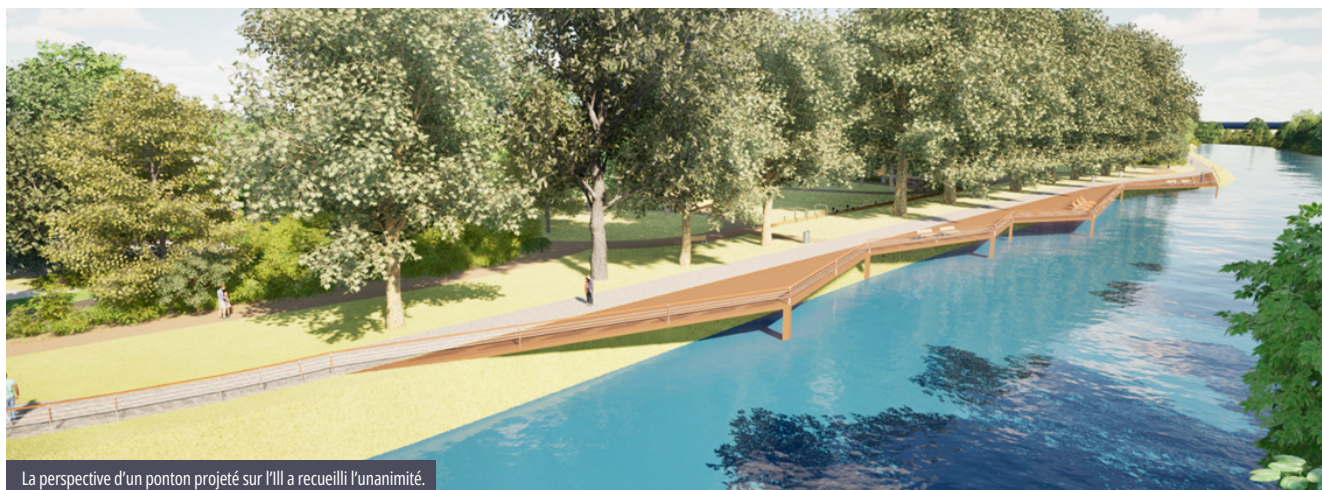


### CRÉATION D'UNE MAISON MÉDICALE

Une plus grande offre de soin pour le secteur Libermann fait partie des attentes du PRU. Un temps envisagé au cœur du quartier Libermann, une **maison médicale** est désormais projetée sur le site actuel de la **pharmacie des Vignes**. Cet équipement offrira un espace plus vaste à la pharmacie et permettra d'accueillir de **nouvelles professions médicales**. Le permis de construire a été déposé et est en cours d'instruction. Ce projet privé a été accompagné par la Ville à travers une **modification du Plan Local d'Urbanisme intercommunal (PLUi)**.



# Évolution et réaménagement du secteur Quai de l'III



La perspective d'un ponton projeté sur l'III a recueilli l'unanimité.

Le 5 avril dernier, un **atelier citoyen participatif** animé par la Ville et le bureau d'études illkirchois Parenthèse Paysage, était organisé avec les habitants du secteur du Quai de l'III et de ses abords. L'objectif de cette démarche était notamment d'associer les habitants à la création d'un **nouveau parc urbain** (à l'emplacement du stade de la Schlossmatt devenu vétuste), à l'apaisement du secteur **Quai de l'III**, à la **continuité cyclable et piétonne** ou encore au **devenir du gymnase du Parc**.

Par petits groupes de 10 personnes, **près d'une centaine de participants** ont ainsi été invités à imaginer, puis à présenter « leur aménagement idéal » du secteur, lors de la

restitution qui a clôturé l'atelier. Ils ont suggéré des emplacements pour un dojo, une salle de sport, des bancs, tables de pique-nique, agrès de fitness, aires de jeux, toilettes, arceaux à vélos, etc.

Les semaines suivantes, le bureau d'études a **étudié la faisabilité des différentes restitutions** puis réalisé deux scénarios prenant en compte les principales demandes formulées. D'autres critères ont également été pris en compte comme la sécurité et l'accessibilité au collège, le maintien des continuités écologiques, la valorisation du patrimoine, la mise en place de la vidéoprotection, etc.

Une dernière **réunion publique** de restitution du plan guide, s'est déroulée le **lundi 15 décembre dernier**. Ce plan guide, que nous vous invitons à découvrir ci-dessous, est un **document de travail qui peut encore être amené à évoluer**, des études restant à mener avant la concrétisation du projet et le début des travaux.

Citons, par exemple, la construction souhaitée d'un ponton au bord de l'III qui nécessitera forcément une étude d'impact sur les berges de l'III et son environnement.

Une étude de mobilité a également été lancée au sujet de la circulation.

AM



Ci-dessus, une des propositions prenant en compte des remarques relatives à la sécurisation du parvis du collège du Parc.



# Un peu d'histoire... Évolution du tram à Illkirch-Graffenstaden

Tout débute en 1868, lorsqu'un propriétaire de fiacres ouvre une ligne d'omnibus à chevaux entre la Place du Corbeau à Strasbourg et le centre de Graffenstaden. Interrompu en 1870 suite aux bombardements, le service de transport évoluera plus tard avec le remplacement des chevaux par de petites locomotives à vapeur tractant des rames. Une ligne longue de 7,7 km voit le jour en 1886, entre Strasbourg et Graffenstaden. Le terminus se situe devant l'église protestante, rue des Pierres.

Les tramways électriques, plus rapides, s'imposent ensuite progressivement, et la ligne de Graffenstaden, électrifiée, est intégrée au réseau de la Compagnie des Transports Strasbourgeois (CTS) en 1900, profitant également au transport de marchandises.

Durant la Seconde Guerre mondiale, la circulation est fortement perturbée, entre arrêt total et reconstruction, notamment des ponts. Puis, la CTS se lance dans la modernisation des lignes alors que les autorités s'intéressent davantage aux autobus, plus modernes, et à la circulation automobile. Ainsi, décembre 1959 voit la circulation des derniers trams à Illkirch-Graffenstaden.

Ce n'est qu'en 1989 que la nouvelle municipalité de Strasbourg relance les études d'un projet de tramway, datant de 1979. Le tramway fera son retour en novembre 1994, reliant Hautepierre à Illkirch-Graffenstaden (Baggersee), avant d'atteindre la station Lixenbuhl en 1998, puis la salle des fêtes (terminus actuel) en 2016.

AM



Le tramway en 1930, route de Lyon (@ Éd. librairie-papeterie Alsa, Strasbourg)

## S elsässische Eck

### Entwicklung vum tràmm in Illkirch-Gräffestade

Alles het in 1868 àngfänge miteme Kütsche-Eijetimer wie e Omnibuslinie mit Resser zwische d'Place du Corbeau in Strossbüri ùn de Zentrüm vùn Gräffestade gegründet het. Während de Bombàrdierung vùn 1870 isch de Trànsportdienscht unterbroche worre àwwer er het sich denoh wittersentwickelt. D'Resser sinn dann vùn Dàmpflokomotive ersetzt worre. 1886 isch e 7,7km làngi Streck zwische Strossbüri ùn Gräffestade entstånde. D'Endstàtion het sich vor de protestàntisch Kirrch in de Rue des Pierre bfunde.

Schnelleri elektrischi Tràmm setze sich nooch ùn nooch dùrrich ùn d'elektrifiziert gräffestader Streck isch 1900 ins Netz vùn de CTS ingezöje worre, wàs im Gueterverkehr au ginschtich isch ginn.

Im zweite Weltkriej het's viel Verkehrsteerunge g'hànn, waje de vollständichi Unterbrechunge ùn d'Witterüfböiàrweite, insbondere wàs Brücke ànbelàngt. Noochdem het d'CTS àngfänge d'Linie ze modernisiere àwwer d'Behörde hàn sich meh fer moderni Autobüs ùn Autoverkehr interessiert. So sinn dezember 1959 d'letschte Tràmm in Illkirch-Gräffestade gfahre.

Erscht 1989 bringt d'nei Stàdtverwàltung vùn Strossbüri Stùdie ùssem Johr 1979 fer e Tràmmprojekt widder ùf de Tisch. De Tràmm kùmmt 1994 widder zerück ùn verbind Hautepierre mit Illkirch Gräffestade (Bàggersee). 1998 erreicht'r d'Hàltestell Lixenbuhl ùn 2016 de Feschtsàll (d'hittisch Endstàtion).

### Ingrédients (pour 4 personnes)

- 270 g de purée de potimarron cuit
- 2 grosses carottes
- 1 poireau (vert et blanc)
- 1 oignon
- 1 gousse d'ail
- 250 g de lentilles vertes cuites
- 300 g de quinoa cuit
- 100 g de légume cuit (potimarron, patate douce, panais...)
- 3 c. à s. d'herbes ciselées
- 2 c. à s. de lait végétal
- 1 à 2 c. à s. de féculé
- 2 c. à c. de cumin
- Sel, poivre, huile d'olive

## Recette anti-gaspi de Leïla Martin Fleischkiechle vegan

**Préparation : 30 min - Cuisson : 30 min**

### PRÉPARATION

Ces galettes végétariennes sont une belle manière de sublimer vos restes du quotidien. Un peu de quinoa, quelques lentilles oubliées au frigo, un reste de légume cuit (potimarron, patate douce, panais...), et vous obtenez une recette savoureuse, économique et anti-gaspi pour régaler toute la famille.

**À recycler :** reste de lentilles, de quinoa, ou toute autre céréale ou légumineuse, vert de poireau et reste de légume cuit.

Râpez les carottes. Ciselez l'oignon, hachez l'ail et émincez le poireau. Faites revenir le tout 5 minutes dans un filet d'huile, salez, poivrez et poursuivez la cuisson 10 minutes.

Mélangez les légumes cuits, les lentilles, le quinoa, les herbes et le cumin. Prélevez un tiers de la préparation et mixez-le avec le lait végétal et le légume cuit pour obtenir un liant. Incorporez

ce mélange au reste. Ajoutez la féculé et goûtez pour rectifier l'assaisonnement (sel, poivre).

Formez des galettes et faites-les dorer 5 minutes de chaque côté dans une poêle légèrement huilée. Servez chaud avec une salade et accompagnez de bibeleskaes.

Pour plus de recettes anti-gaspi de saison, rendez-vous sur :

[www.jevaisvouscuisiner.com](http://www.jevaisvouscuisiner.com)



Les 23 collégiens de la mini-entreprise Lux proposent des bougies parfumées aux airs de pâtisseries.

## LE COLLÈGE NELSON MANDELA NOUS PRÉSENTE SA MINI-ENTREPRISE

**Des bougies parfumées aux formes élégantes, gourmandes et colorées, fabriquées dans l'enceinte du collège Nelson Mandela. C'est là toute l'essence de la mini-entreprise Lux fondée et gérée par 23 élèves de l'établissement d'enseignement secondaire du Libermann.**

Ils sont **23 élèves** de **troisième** et de **quatrième** du collège Nelson Mandela à se réunir tous les mercredis pour bâtir et développer ensemble leur **mini-entreprise Lux**. Composée de **six services**, allant de la production, à la qualité, en passant par le marketing, le commercial, les finances et l'administratif, la mini-entreprise Lux a tout d'une réelle société. À sa tête, le président directeur général Benjamin Metzger, accompagné des deux directrices Justine et Elisa nous offre un tour d'horizon.

### UNE ENTREPRISE PENSÉE PAR LES ÉLÈVES

Spécialisée dans la **confection** et la **fabrication** de **bougies parfumées** aux allures gourmandes, la mini-entreprise tire son origine du choix des collégiens membres. « *Ici, l'organisation n'est pas verticale, mais horizontale* » pose de prime abord le directeur général, lui-même placé à ce poste après une **élection**, rappelant que chez Lux, l'ensemble des décisions est pris **collégialement**, avec pour mot d'ordre le consensus. Le nom de l'entreprise, son logo, son slogan, son identité et celle de ses créations ont tous été choisis par les 23 membres de la « *mini* » comme ils l'appellent. Une **mutualisation des forces** qui s'assume et se retrouve dans la **transversalité** des compétences et la **polyvalence** dont chacun fait preuve pour mener à bien ce projet entrepreneurial.

### « ON ESSAYE D'ÊTRE LE PLUS PROFESSIONNELS POSSIBLE »

La mini-entreprise, bien qu'étant encore à ses débuts, présente déjà des **résultats positifs**. « *Notre lancement a été bon* » affirme Benjamin Metzger, *mais on doit essayer de voir ce qu'on peut améliorer* » tempère-t-il, alors que le chef du service finances, Elliot, rappelle qu'à l'heure actuelle, les comptes sont plutôt dans le rouge. De son côté, l'un des encadrants de la mini-entreprise et professeur de technologie du collège, Marc Kunkel, estime que Lux est « *en avance par rapport à d'autres mini-entreprises* », avant de souligner que la production reste encore à améliorer. « *On essaye d'être le plus professionnel possible* » nous explique l'enseignant pour qui les produits de l'entreprises doivent être de **bonne qualité** pour être vendus lors des rencontres **parents et professeurs** et des ventes sur le **marché hebdomadaire** du cours de l'Illiade. Un objectif de qualité qui s'accompagne d'une volonté de réduire au maximum les déchets. Pour cela, les collégiens s'emploient à faire usage de matériaux de seconde main et à réutiliser les pertes et produits écartés pour des raisons esthétiques dans leurs créations.

Mais le réel retour sur investissement se trouve indéniablement dans l'**expérience** que tirent les collégiens de ce projet qui leur fournit des **compétences** et **qualités nouvelles** sur un monde de l'entreprise qui leur tend les bras.

PC

## UNE NOUVELLE AGENCE D'INTÉRIM SUR LA ROUTE DE LYON

**Depuis mai 2025, l'agence d'intérim Temporis s'est installée au 55A route de Lyon pour offrir ses services aux habitants.**

Couvrant une zone géographique large, allant de Geispolsheim à Lingolsheim, en passant par la Meinau et le Port du Rhin, l'agence d'emploi Temporis reçoit **toute personne** en recherche d'emploi pour l'accompagner dans son **insertion professionnelle** en **intérim**, **CDD** ou **CDI**. S'adressant principalement aux très petites entreprises (TPE) et petites et moyennes entreprises (PME) locales, Temporis cherche à « *marier les chercheurs d'emploi avec les entreprises* » comme le dit sa dirigeante, Aurore Fernandez.



Cindy, Aurore et Karine de Temporis

### UNE ENTREPRISE LOCALE

Imprégnée du marché du travail du **Sud strasbourgeois**, l'agence Temporis se dit **généraliste** en ce qu'elle atteint le plus grand nombre de corps de métiers. La richesse de l'emploi du bassin du sud de Strasbourg, dans lequel se retrouve Illkirch-Graffenstaden, permet une **diversité** dans les profils de candidats reçus et les offres d'emploi proposées à ces derniers. Depuis son ouverture, les membres de l'agence sont allées à la rencontre de nombreuses entreprises. Temporis est ainsi capable de proposer aux candidats des offres d'emploi que les entreprises ont émises, et de porter à ces dernières des **candidatures spontanées** en lien avec les recherches des candidats. Candidats que l'agence **rencontre** systématiquement et **suit** tout au long leur parcours professionnel.

PC

#### Contact :

55A route de Lyon - 03 69 23 46 74  
agence.illkirch@temporis.fr



# Tom Pousse : du paysage à la piscine...

Nous poursuivons ce mois-ci la présentation des membres de l'Office du Commerce et l'Artisanat Illkirchois (OCAI) avec l'entreprise Tom Pousse Paysage.



Enfant déjà, Thomas Stambach s'adonnait au jardinage et au bricolage. Titulaire d'un BTS Aménagement paysager, fort de presque quatre années d'expérience professionnelle dont deux en alternance, il parfait ses connaissances en suivant une formation Création Entreprise. À 22 ans, le voilà fin prêt à se lancer dans l'aventure !

C'est à Illkirch-Graffenstaden, dans la cave de ses parents, que Thomas Stambach crée Tom Pousse Paysage le 1<sup>er</sup> février 2006. Le succès est au rendez-vous et ne le quitte pas puisque l'entreprise compte 105 collaborateurs vingt années plus tard.

Aujourd'hui, elle propose ses services en matière d'**entretien de jardins** (tonte, taille, fleurissement, élagage, etc.), de **création et d'aménagement d'espaces extérieurs** (jardin, terrasse, bassin, abri, etc.) et depuis 2014, d'installation de **piscines et SPA** afin de répondre aux demandes de la clientèle. L'entreprise, située au 7 route du Cor de Chasse, dispose également d'un **magasin piscine** où il est possible d'acheter en direct ses produits piscine.

« La majorité des collaborateurs ont démarré leur carrière dans mon entreprise où ils ont été formés. On peut donc parler d'une « signature Tom Pousse », reconnaissable dans nos créations et aménagements extérieurs. Quant au volet piscines et SPA, qui complète l'offre de services depuis 2014, il a bien entendu fallu faire appel à des compétences nouvelles. » explique Thomas Stambach.



Thomas Stambach

Aujourd'hui, Thomas Stambach consacre ses journées à gérer son entreprise, une mission dans laquelle il s'épanouit pleinement. Il n'oublie pas ce temps où il se consacrait à sa vocation première, en « *créant du beau, avec l'amour du végétal et du vivant* ». Une passion qu'il a su transmettre à ses équipes dont les réalisations le rendent fier.

Il a choisi d'intégrer l'OCAI car « *L'office impulse une dynamique dans notre belle ville et nous permet d'avoir une meilleure visibilité tout en créant du lien entre artisans et commerçants locaux. C'est aussi une possibilité offerte de discuter et de trouver ensemble des solutions à nos problématiques* » conclut-il.

AM

**LA TANKSTELL WINSTUB**

*Retour de fêtes*  
Du 4 au 31 janvier

*Sur réservation*

**Code : Retour de fêtes**

**OUVERT TOUS LES JOURS**  
MIDI & SOIR

**81 AVENUE DE STRASBOURG**  
67400 ILLKIRCH-GRAFFENSTADEN

**03 88 65 09 74**

L'abus d'alcool est dangereux pour la santé, à consommer avec modération

**LA TANKSTELL WINSTUB**

*Retour de fêtes*  
Du 4 au 31 janvier

*Sur réservation*

**Code : Retour de fêtes**

**1 plat acheté  
= 1 plat offert\***

Magret de canard au miel et à l'orange, tatin de légumes d'hiver et chou rouge confit au cassis

**24.90 €**  
*Soit 12.45€ par pers.*

\* Hors boisson.  
En cas de nombre impair, aucune déduction ne sera faite pour la personne supplémentaire.

**Ets JORDY**  
24H/24  
03 88 66 10 62  
2 RUE DE LA CEINTURE  
67400 ILLKIRCH-GRAFFENSTADEN

**POMPES FUNÈBRES  
CONTRATS OBSÈQUES  
MONUMENTS FUNÉRAIRES**

**ROC-ECLERC**  
LA MAISON DU DEUIL

Membre de l'Office de Commerce et Artisanat Illkirchois

Groupe SAFE  
Société indépendante Membre du Réseau Roc Eclerc  
RCS Strasbourg 824 481 428  
Habilitation 18.67.252 - Orias 17004525

**Toute l'équipe d'Infograff  
vous souhaite une belle  
et heureuse année 2026 !**

## Un Illkirchois chevalier de la Légion d'honneur

**Le 7 octobre 2025, alors âgé de 99 ans, Mécheri Miloud, Illkirchois d'origine algérienne pré-indépendante, a été décoré de la médaille de chevalier de Légion d'honneur au Mess des officiers de Strasbourg, pour son engagement auprès de l'armée française durant la Seconde Guerre mondiale.**

L'histoire militaire de Mécheri Miloud débute avant même sa naissance, par l'engagement de son propre père dans l'armée française aux côtés de laquelle il a combattu au début du siècle dernier, allant jusqu'à tenir le fusil dans certaines de ces batailles qui ont marqué l'Histoire du XX<sup>e</sup> siècle, dont celle de Verdun. Mécheri Miloud n'a pas encore 18 ans en 1944, lorsqu'il s'engage dans l'armée depuis l'Ouest de l'Algérie française. Six mois plus tard, au cours d'une nuit, lui et ses camarades quittent leur pays pour rejoindre Aubagne en bateau le long des côtes, craignant les sous-marins allemands. Cette nuit-là fut celle de son débarquement en France, à 5 heures du matin. L'homme, plongé dans ses souvenirs nous raconte ensuite son arrivée dans l'armée française, les déplacements en train de marchandise, les missions et son rôle : deuxième tirailleur algérien.

### LES JOURS D'APRÈS

Après la Victoire, est venue la démobilisation. Mécheri Miloud et une vingtaine de camarades

partent en campagne et sont accueillis dans une ferme-auberge à la Chaume des Veaux, dans le Hohwald, où l'homme de 19 ans à l'époque rencontre celle qui deviendra son épouse. Après son mariage, deux filles viennent au monde, les premières d'une famille de huit enfants. En 1949, le ménage quitte l'Alsace et part s'installer en Algérie, dans la ville d'origine de l'ancien soldat. En 1962, l'Algérie devient indépendante et, quatre ans plus tard, les Miloud regagnent la France et l'Alsace. Une fois naturalisé français, Mécheri Miloud devient receveur des bus dans la Compagnie des Transports Strasbourgeois (CTS), avant d'occuper le poste de conducteur de bus, activité qu'il exercera jusqu'à sa retraite.

### PLUS DE QUATRE-VINGTS ANS APRÈS

Fait chevalier de la Légion d'honneur le 7 octobre dernier à Strasbourg, Mécheri Miloud a vu son engagement juvénile salué par la République, lui pour qui la défense des couleurs de la France sonnait comme une évidence. Une sorte d'héritage paternel latent. Repensant à cette



Décoration de Mécheri Miloud au Mess des officiers de Strasbourg – 7 octobre 2025

époque que chaque jour qui passe éloigne encore davantage du présent, le décoré reste humble face au ruban rouge de sa médaille dont il est fier d'avoir été, à 99 ans, le récipiendaire. Se contentant à dire de cette récompense que « ça fait du bien », l'ancien soldat, qui porte la France en son cœur, est l'un de ces témoins d'une histoire qui prit fin voilà déjà quatre-vingts ans.

PC

## LA VILLE CONVIE SES ÂÎNÉS

**Pour bien entamer l'année, la Ville et le Conseil des Aînés convient les seniors illkirchois à deux événements.**

« Médicaments et personnes âgées », tel est le nom de la **conférence** qui se tiendra le 29 janvier, animée par **Christiane Heitz**, professeure honoraire de la faculté de pharmacie de Strasbourg. Il y sera notamment question de la **tolérance aux médicaments**, des interactions entre principes actifs et de l'**observance des traitements** chez les personnes âgées. Les participants auront l'opportunité d'en apprendre davantage sur l'évaluation des traitements médicamenteux et la balance entre bénéfices et risques.

**Rendez-vous le 29 janvier, à 14h30 en salle des réceptions de l'hôtel de ville.**

Inscription obligatoire.

De son côté, le **centre communal d'action sociale** renouvelle son **repas des aînés** qui se tiendra cette année au **CRIG**. Au programme, un déjeuner gourmand (payant), suivi d'un temps de convivialité autour de jeux de société et d'une balade.

**Rendez-vous le 5 février à 12h au 28 rue des Vignes.**

Inscription obligatoire.

PC

## LA LICORNE : SE RENCONTRER ET PARTAGER

**Pour conserver le lien social avec les aînés, la Ville et les associations illkirchoises proposent de nombreuses activités et moments de rassemblements conviviaux dans le point phare de rencontre des seniors d'Illkirch-Graffenstaden : La Licorne.**

Consciente que l'avancée dans l'âge peut s'accompagner d'un isolement croissant, la Ville, qui peut s'appuyer sur le tissu associatif local, diligente de nombreuses actions en faveur du **maintien dans la vie sociale des aînés**. À la Licorne, les rencontres sont pratiquement quotidiennes avec les seniors de la ville qui tissent entre eux des liens forts qu'ils ne pensaient plus pouvoir nouer.

### DES ANIMATIONS POUR TOUS

Grâce aux **nombreuses associations** qu'elle accueille dans ses locaux, **La Licorne** peut proposer aux aînés une grande diversité d'**animations, ateliers et cours** pour occuper gaiement leurs journées. Du cours de gymnastique organisé par France Parkinson le lundi matin, aux ateliers de relaxation de l'association AISacEP le jeudi après-midi, en passant par les cours d'anglais (lundi et mardi après-midi), d'informatique (jeudi et vendredi matin), ou encore par l'après-midi scrabble (mercredi), tout existe pour offrir aux seniors des moments de **rencontre et de partage** réguliers, pour se trouver et se retrouver, et ne **jamais se sentir seul**. Du côté des services de la Ville, le **centre communal d'actions sociales** (CCAS) organise lui aussi des activités conviviales et de partage comme les après-midi jeux de société (vendredi), les conférences à thème et les repas des aînés.

PC

Contact et inscription :

03 88 66 80 37 - ccas@illkirch.eu

Contact :

03 88 66 80 37 - toutes les informations concernant La Licorne sont à retrouver sur illkirch.eu



# La végétalisation de la ville, les coulisses d'une équipe engagée au quotidien

La végétalisation et le fleurissement de la ville sont le fruit d'un travail collectif et d'une multiplicité de compétences. Pas moins de 22 agents du service espaces verts et propreté conjuguent leurs efforts afin d'offrir un cadre de vie verdoyant, arboré et fleuri du printemps à l'automne. Vous les croisez régulièrement sur le terrain, mais ils oeuvrent également dans les serres municipales, à la pépinière ou au cimetière central.

## UN CADRE VERDOYANT

Les **trames vertes présentes** dans notre ville (rue Albert Schweitzer, rue des Vignes, rue du 23 Novembre) se renforcent chaque année avec le remplacement d'espaces engazonnés et du patrimoine arboré par des **végétaux plus adaptés au changement climatique** (des dizaines d'arbres plantés au parc Friedel, au cimetière Baggersee, au Forum de l'III, etc.), ou encore la **plantation de fruitiers en libre cueillette dans les parcs et dans les écoles**. En association avec les entreprises du Parc d'Innovation, ce sont également plusieurs centaines d'arbres et d'arbustes qui ont été mis en terre l'hiver dernier.



La prise en compte du **changement climatique** et de l'**environnement** a aussi été à l'origine de la transformation du Forum de l'III, végétalisé en 2025. Il offre désormais un îlot de fraîcheur propice à la biodiversité où les habitants peuvent se ressourcer et se reconnecter avec la nature, et ce, au cœur de la ville.

La même démarche a été entreprise dans les écoles dont les cours sont presque toutes végétalisées.

Illkirch-Graffenstaden dispose d'une **large diversité botanique**. En plus des végétaux ornementaux courants, on y recense : des végétaux du bord de l'III (merisiers, saules

blancs, aubépines, groseilliers, etc.), des végétaux du bord du Rhin (tilleuls cordata, peupliers blancs, clématites, nerpruns, etc.), des végétaux de prairies sèches (achillées mille-feuilles, coquelicots, etc.) ainsi que des arbres remarquables comme le ginkgo biloba, l'érable argenté ou encore le hêtre pourpre.

## LA PÉPINIÈRE

La pépinière municipale, située rue Denis Papin, a pour vocation de **préserver la diversité botanique**. On y récolte les graines, baies, noyaux et boutures qui seront ensuite semés jusqu'à l'obtention de scions formés selon les besoins : plants autochtones, plants montés en tige pour l'espace urbain. Grâce au travail réalisé sur ce site, la Ville parvient à **conserver un patrimoine génétique local de qualité**, à sauver des végétaux oubliés ou peu rentables pour la grande distribution (peupliers blancs ou noirs, troènes sauvages, etc.).



On y trouve des rosiers, des semis de charmes, des chênes pédonculés, des noyers, des pommiers sauvages, des cornouillers ainsi que des semis d'arbustes. Cette ressource est complétée par l'achat et la mise en culture de jeunes plants forestiers auprès de pépinières locales spécialisées.





## LES SERRES

C'est sur la rue Schantzsmatt, à l'abri des regards, que, de longs mois en avance, se prépare le **fleurissement estival**. Les **serres à fleurs municipales** fournissent l'essentiel des **massifs fleuris**, **suspensions de candélabres** et **jardinières**. Le site dispose d'un système de **subirrigation** qui collecte les **eaux non utilisées** par les plantes, pour les réutiliser de manière automatique grâce à des **programmeurs**. Un réservoir



de **70 m<sup>3</sup> d'eau de pluie** complète le dispositif. La lutte biologique intégrée est utilisée dans les serres où les pesticides sont remplacés par des auxiliaires (larves, insectes, etc.) et des traitements au savon noir ou à base d'extraits de plantes comme l'ortie.

Les agents des espaces verts sont à pied d'œuvre toute l'année pour embellir notre cadre de vie, car au fleurissement estival s'ajoute le fleurissement de **printemps** avec les parterres de bulbes et d'**automne** avec les pensées, primevères ou myosotis.



## EN ATTENDANT LES BEAUX JOURS...

Chaque année, les agents tentent de nouvelles **expérimentations** afin de mieux faire face aux périodes de **canicule**, aux attaques de **ravageurs** et d'**économiser l'eau**. Un **bilan** est réalisé en fin de saison afin d'échanger sur les réussites ou les déceptions, et en tirer les **enseignements** pour l'année suivante.

Le choix du thème du fleurissement est également décidé de manière collégiale : toutes les propositions et suggestions des agents sont étudiées ensemble !

L'année 2027 verra le passage du **jury national des Villes et Villages Fleuris**, chargé de l'évaluation et

de l'attribution des distinctions. Le label **4 fleurs** de notre ville sera ainsi « remis en jeu » par le Conseil National des Villes et Villages Fleuris, comme cela est le cas **tous les trois ans**. Une nouvelle fois, les communes visitées devront répondre à des critères liés à la **gestion de l'environnement**, à la **biodiversité**, à la **préservation des espaces verts**.

Que l'on se rassure, le même soin sera apporté à l'embellissement de notre cadre de vie cette année. Une nouvelle fois, les agents des espaces verts mettront tout leur cœur et toute leur énergie à égayer la ville de mille couleurs, tout en proposant des sites de fleurissement remarquables.

AM



# Une balade instructive

Dans le cadre des Rendez-vous du Climat, la Ville, en partenariat avec l'Agence du climat et France Rénov', vous propose de prendre part à une balade thermique. Il s'agit d'un moment d'échange convivial et instructif permettant de mieux comprendre la performance énergétique des habitations et de repartir avec des conseils et des solutions concrètes. Résultat : gagner en confort tout en réduisant ses dépenses énergétiques et donc ses factures d'énergie.



À l'aide de caméras thermiques, les participants auront la possibilité d'identifier et de comprendre :

- les défauts de construction ou de rénovation entraînant des pertes énergétiques au niveau des bâtiments ;
- comment améliorer le confort thermique dans son logement tout en faisant des économies ;
- les outils et solutions pour adapter les bâtiments aux chaleurs de l'été.

À l'issue d'une balade de 45 minutes, les conseillers France Rénov' prendront le temps de répondre à vos questions autour d'un café.



Rendez-vous **samedi 14 février à 8h** devant la salle des fêtes, 158 route de Lyon. Durée : 2 heures. Pensez à venir bien couvert !

Sur inscriptions via le QR code ci-dessus ou sur <https://pretix.eu/agenceduclimat/bt-illkirch>

## Participer au chantier nature du Heyssel

Le **samedi 17 janvier**, le Conservatoire des sites alsaciens organise un chantier nature participatif sur le site du Heyssel, au sud du ban communal. Se déroulant toute la journée, il consistera en l'entretien des lisières et des abords de la mare. Un repas chaud (tartes flambées) sera offert à midi.

Le rendez-vous est donné à 9h et à 14h, devant la ferme de la Schafhardt, route départementale 468 (entrée du golf). Prévoir des vêtements adaptés aux travaux extérieurs et des gants de jardinage.

AM



### Renseignements :

Michel Wagner : 06 79 83 43 81

## COLLECTE DES SAPINS DE NOËL

Des bennes à sapins seront à votre disposition :

- le **samedi 3 janvier, de 9h à 15h**, parking Schweitzer,
- le **samedi 10 janvier, de 9h à 15h**, rue du Lieutenant Homs.

Pensez à retirer systématiquement les sacs en plastique avant de jeter votre sapin dans la benne. Les déchets verts ne seront pas acceptés. Camions, camionnettes, tracteurs et entreprises sont interdits de dépose de végétaux et de sapins.

## RÉPARER PLUTÔT QUE DE JETER

L'illiade a abrité un Repair Café l'après-midi du **samedi 22 novembre**, dans le cadre des Rendez-vous du Climat.

Une trentaine de personnes a profité du savoir-faire et des connaissances des partenaires présents ce jour-là. Presque la moitié des appareils présentés a pu être réparée sur place, pour les autres, un diagnostic a pu être établi.



L'objectif de cet événement était de réduire les déchets mais également de permettre aux usagers de faire des économies !

La Ville tient à remercier les associations Famille d'Illkirch, Humanis, Vélos de l'Ill, Cybergrange, VETIS, Un demain Vert, Créative Vintage pour leur implication.

## TRAVAUX D'ENTRETIEN DE LA VÉGÉTATION

À partir du mois de janvier, et jusqu'à fin avril, des travaux d'entretien de la végétation vont être entrepris sur le territoire de notre commune, afin d'assurer le **bon fonctionnement des lignes à haute tension** mais également la **sécurité des personnes** aux abords de ces ouvrages.

L'exécution de ces travaux a été confiée par RTE – Groupe Maintenance Réseaux Alsace à l'entreprise Billotte.

Si nécessaire, les intéressés pourront s'adresser au contrôleur des travaux RTE en appelant le 06 65 31 16 14, 07 88 26 01 79 ou 07 64 57 65 79.



# Accompagner les parents au Phare de l'Il

**La parentalité, qu'elle soit vécue à deux ou en solo, est une aventure riche et pleine de découvertes, remplie de défis et de moments forts à savourer. Pour accompagner celles et ceux qui la vivent, le Phare de l'Il propose aux Illkirchois de nombreux ateliers et moments d'échange entre parents, entre familles ou parents/enfants.**

Le centre socioculturel le Phare de l'Il est un espace **ressource** mais aussi un espace de **convivialité** pour chaque Illkirchois, des plus jeunes jusqu'aux seniors, et notamment pour les parents. Soucieux d'accompagner les pères et mères et de leur offrir des moments de partage avec leurs enfants, le Phare de l'Il propose aux habitants un grand nombre d'**ateliers, activités** et moments d'**échange**.

## DES TEMPS D'ÉCHANGE ET DE PARTAGE AUTOUR DE LA PARENTALITÉ

Parce que la parentalité est un chemin riche en émotions et en apprentissages, le Phare de l'Il organise plusieurs ateliers de discussions entre parents. Tous les deux mois, un atelier « parlons-en entre parents », se tient au Phare et permet de réfléchir ensemble à des situations vécues dans le cadre familial ou dans la vie quotidienne (école, écrans, adolescence ...). Les sujets sont proposés avec les parents.

Pour les **familles monoparentales** ou pour les parents qui se sentent isolés, un atelier « parent solo » est organisé **chaque mois** pour favoriser le lien et l'**entraide** entre parents. Des **animateurs** sont présents sur place pour s'occuper des enfants pendant que les parents peuvent profiter de cet atelier pour se ressourcer et penser à eux-mêmes.



**Tous les mercredis** de 15h à 18h, en dehors des vacances scolaires, le lieu d'accueil parent-enfant **Le Grenier** prend ses quartiers au Phare de l'Il et accueille les parents et enfants jusqu'à 6 ans. Pour les parents, c'est l'occasion de trouver dans un même lieu des activités pour les tout-petits, jusqu'aux collégiens. Un instant privilégié pour jouer, souffler, parler des enfants, être écouté, se renseigner et partager. Tous ces ateliers sont **gratuits** et **ouverts à tous**.

## LA RICHESSE DES ANIMATIONS

Le Phare propose par ailleurs de nombreuses **animations culturelles, artistiques** ou **pratiques**, permettant aux parents de vivre des moments privilégiés avec leurs enfants. Au cours des petites vacances, deux à trois activités sont proposées

chaque semaine aux familles. Vous pourrez par exemple y retrouver des ateliers **cuisine**, des **balades** dans la ville ou en forêt, des activités créatives ou participer à des sorties en semaine mais aussi en week-end. Les parents sont également invités à proposer des activités.

Et dès les **grandes vacances** arrivées, des animations de rue ont lieu de 15h à 19h, auxquelles peuvent prendre part les parents. Une bonne manière de conserver le lien entre les familles durant la coupure estivale et de toujours permettre aux enfants, jeunes et adultes de s'occuper de façon ludique et créative.

Enfin, **une fois par an**, au début de l'été, le Phare de l'Il emmène les familles en **vacances** durant trois à quatre jours, dans un lieu de proximité pour s'évader et se détendre. Cette initiative offre à certaines familles leurs seules vacances de l'année et leur permet de sortir du quotidien pour se retrouver et **partager** des moments singuliers et précieux.

Autre moment convivial et chaleureux pour se rencontrer et partager un moment privilégié en familles : les **troisièmes vendredis du mois**. Ce jour-là, une soirée **jeux de société** est proposée gratuitement par l'association des usagers du Phare de l'Il, à destination des parents, enfants, jeunes et adultes sans enfants. L'occasion de tisser de nouveaux liens et de s'amuser ensemble. Pour y participer, il faut s'inscrire auprès de l'association.

Tout au long de l'année, d'autres animations et moments d'accueil sont organisés par le Phare de l'Il et sont à retrouver sur le **site du centre socioculturel**.

PC

### DEVENEZ BÉNÉVOLE AU PHARE DE L'ILL

Le dynamisme et le pluralisme des activités proposées au Phare de l'Il se doivent également aux **bénévoles** qui partagent avec le public leurs passions, connaissances et temps.

Vous aussi, devenez **bénévole**, ponctuellement ou régulièrement, en vous investissant dans différents **ateliers** accueillis par le Phare. Venez animer un atelier d'informatique, de français ou encore d'aide à la scolarité, ponctuellement ou régulièrement.

Vous avez une **passion artistique, créative** ou encore **sportive** ? Vous aimeriez la partager avec un public curieux et varié ? Venez animer un atelier dédié à votre passion, **selon vos disponibilités**.

### Contact :

29 rue du Général Libermann  
03 88 66 15 83 - pharedelill@illkirch.eu

## LE GRENIER HORS LES MURS

**Le Lieu d'Accueil Parent-Enfant Le Grenier propose des permanences dans les écoles maternelles.**

**Chaque jeudi** hors vacances scolaires, de 8h15 à 10h15, le Lieu d'Accueil Parent-Enfant (LAEP) Le Grenier se déplace dans les **écoles maternelles** de la commune. L'occasion d'aller à la rencontre des familles désireuses de vivre et partager un temps d'échange avec leur enfant et les autres parents et de rappeler l'existence du Grenier aux familles. En ce début d'année, le LAEP se rendra à **l'école de la Plaine** (le 8 janvier), à **l'école du Nord** (le 15 janvier), à **l'école des Vergers** (le 29 janvier) et à **l'école du Centre** (le 5 février).

Le LAEP reste par ailleurs ouvert les lundis et mardis de 15h à 18h, les mercredis de 8h45 à 11h45 et l'après-midi au Phare de l'Il de 15h à 18h et les vendredis de 8h45 à 11h45.

Toutes les informations concernant le LAEP sont à retrouver sur [illkirch.eu](http://illkirch.eu).



# Des menus aux petits oignons



**Le choix des mets servis dans les restaurants scolaires incombe à la commission menus qui travaille en mariant le respect des règles en la matière et un objectif de satisfaction des enfants.**

La commission menus se compose des représentants de Dupont Restauration (titulaire du marché public de la restauration scolaire), du gestionnaire de la restauration scolaire, de deux parents d'élèves élus, de la secrétaire du collège Mandela accompagnée de deux élèves, ainsi que de la conseillère municipale en charge du domaine, Stéphanie Claus.

## UNE COMMISSION AUX OBJECTIFS MIXTES

Travaillant sur la **composition des menus**, la commission en définit les **composantes**, les **recettes**, ainsi que les **sources d'approvisionnement**. Elle prépare également des **animations** et actions en lien avec le projet pédagogique de la Ville, et travaille sur l'**éducation au goût** des enfants. La commission dresse enfin le **bilan** de la période écoulée, au regard de la **qualité** de la prestation fournie dans son ensemble. L'instance travaille sur des propositions de menus fournies par une diététicienne collaborant avec Dupont Restauration. Lors des réunions, les membres échangent sur d'éventuelles modifications à apporter aux menus proposés. La **diversité** des plats, leur **saisonnalité**, ou encore les **recettes** utilisées sont autant de points qui donnent lieu à des discussions entre les membres, afin d'identifier un menu qui respecte précisément les **recommandations** émises par des spécialistes. Enfin, la commission s'intéresse au temps du

déjeuner, aux conditions de prise du repas, et à la lutte contre le gaspillage alimentaire.

## VERS UNE AMÉLIORATION CONTINUE

La commission dirige son travail en respectant des impératifs immuables issus de la législation en vigueur, notamment de la loi **Egalim**. Ces derniers concernent tant la **provenance** des aliments, que leur **préparation**, leur **conditionnement** et leur **composition**. Les menus sont donc composés d'au moins **40%** de produits issus de l'**agriculture biologique** et de **10% de produits labélisés**. L'approvisionnement des produits est, de son côté, majoritairement **local**. L'utilisation de produits en **vrac** est pour sa part promue pour réduire les déchets plastiques. Le recours aux additifs et aux produits transformés est quant à lui **limité**. Enfin, la commission propose une ouverture culturelle aux élèves, qui peuvent découvrir des **plats du monde** lors de repas à thème (indien, espagnol...) et s'ouvrir à de nouvelles saveurs.

Le travail de la commission permet de diriger l'offre de la restauration scolaire illkirchoise vers une **amélioration continue**, impulsée par un projet pédagogique solide et ambitieux et un engagement constant en faveur de l'alimentation des enfants. PC

## ONT VOTÉ !

**Du 1<sup>er</sup> au 5 décembre, les élèves de CE2, CM1 et CM2 de la ville ont été appelés à élire les nouveaux membres du conseil municipal des enfants, pour un mandat de deux ans.**

Ils ont fait l'expérience de la démocratie. Les nombreux **élèves du CE2 au CM2** des écoles de la ville ont pris part, au début du mois dernier, à un vote d'envergure pour la représentation des enfants illkirchois. Durant **une semaine de scrutin**, les jeunes ont désigné, à bulletin secret, les **35 nouveaux représentants** du conseil municipal des enfants, élus pour un **mandat biennal**, et ce après une campagne électorale riche en idées de projets. Les candidats se sont montrés particulièrement sensibles à l'**environnement**, à l'**ouverture culturelle** de la ville, à la promotion du **sport** ou encore aux modes d'**alimentation**. Au prorata du nombre d'élèves qu'elle compte, chaque école a envoyé dans ce conseil plusieurs de ses élèves qui occuperont, jusqu'en 2027, une fonction de choix dans la démocratie locale. Portant la voix des enfants dans la prise de décisions municipales, le conseil veille à



Scrutin du conseil municipal des enfants à l'école du Nord

la **bonne écoute des enfants** sur des sujets qui les concernent directement, en se scindant en commissions dédiées à des thématiques précises, pouvant varier d'une mandature à une autre. Il est porteur de projets qu'il impulse et suit tout au long de ses deux ans de mandat et émet des avis lorsqu'il est consulté ou sollicité par des élus. PC

# ÉCOLES, STRUCTURES D'ACCUEIL : S'INFORMER SUR LES SERVICES ÉDUCATIFS ET PÉRI ÉDUCATIFS DE LA VILLE

**Durant le mois de janvier, la Ville organise deux réunions d'information à destination des parents, portant sur les structures éducatives et d'accueil illkirchoises.**

La direction des politiques éducatives de la Ville organisera une réunion d'informations destinée aux parents d'enfants nés en 2023 qui feront leur entrée à l'école en septembre 2026. Cette réunion se tiendra le **mardi 13 janvier 2026** à partir de **18h30** en **salle des réceptions de l'hôtel de ville**. Il sera notamment possible de se renseigner sur les démarches d'**inscriptions scolaires**, les **parcours linguistiques** d'enseignement, ainsi que sur les éléments connexes à l'école, tels que les temps **péri éducatifs** (accueil du matin, restauration scolaire, accueil du soir, des mercredis et des vacances) et l'**offre de garde** proposée par les assistantes maternelles.

## UNE RÉUNION POUR ACCOMPAGNER LES PARENTS DE JEUNES ENFANTS

La direction des politiques éducatives convie également les futurs parents, ainsi que les parents d'enfants de 0 à 3 ans, à une réunion d'information dédiée aux modes d'accueil petite enfance de la Ville le **mardi 20 janvier à 18h30**, en **salle des réceptions de l'hôtel de ville**. Ce temps d'échange permettra de découvrir l'ensemble des **modes de garde**, collective et individuelle, ainsi que les lieux d'**accompagnement à la parentalité**. Une présentation des **modalités d'inscription** et de la procédure d'**attribution des places** sera également proposée.

Un mémento répertoriant toutes les structures est à votre disposition sur le site de la Ville.

PC



## LE LION'S CLUB ILLKIRCH DOYEN VOUS INVITE À UNE SOIRÉE CINÉ-DÉBAT

Le **19 janvier 2026 à 20h**, à la salle des fêtes Millius (158 route de Lyon), le Lion's Club Illkirch Doyen organisera une soirée cinéma-conférence en proposant de visionner le documentaire « Ils étaient une fois ... les Bushmen » de **Pierre Mann**, réalisateur strasbourgeois **qui sera présent ce soir-là**. Les fonds récoltés profiteront à la Société Protectrice des Animaux (SPA).



Entrée : 10 € (réservation possible sur Hello Asso) / Parking à proximité

Contact :

06 20 46 44 92

## D'ILLKIRCH-GRAFFENSTADEN AU PAYS BASQUE AVEC L'ALTI

Les membres de l'association loisirs et tourisme d'Illkirch (ALTI) ont découvert le Pays Basque du 29 septembre au 6 octobre 2025. De Saint-Jean-Pied-de-Port, à Biarritz, en passant par Bayonne, la vingtaine de membres a profité du soleil basque et des trésors de la région dans une ambiance conviviale et festive.

Contact :

René Streiff - 06 82 47 34 64



## NOUVELLE ÉDITION DES BROUETTES DU CŒUR

Cette année encore, le **jeudi 15 janvier de 17h30 à 20h30**, les élèves des lycées Alexandre Dumas, Gutenberg et Le Corbusier silloneront les rues de la ville pour collecter des denrées alimentaires non périssables auprès des habitants, à destination des Restos du Cœur. Cette opération, coordonnée par les enseignants d'éveil culturel et religieux du lycée Alexandre Dumas, avait permis de récolter 1 tonne et 108 kilos de dons en janvier 2025.



## LA SEMAINE DU SPORT FÉMININ

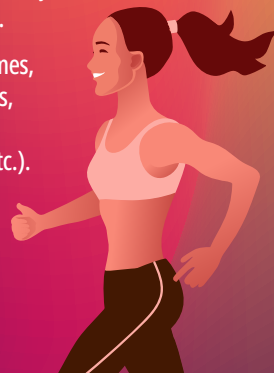
La cinquième édition de la semaine du sport féminin se déroulera du 24 au 31 janvier prochains.

Une nouvelle fois, la Ville a invité toutes les associations sportives à prendre part à cet événement, dont l'objectif est d'encourager la pratique féminine du sport.

Au programme cette année, pour vous mesdames, des ateliers de découverte et d'initiation (tennis, futsal, tir à l'arc, twirling-bâton, gymnastique douce, etc.) et des matchs (basket, handball, etc.).

L'intégralité du programme est à découvrir sur [illkirch.eu](http://illkirch.eu)

À noter : toutes les animations sont en entrée libre.



## INITIATION À LA MARCHÉ NORDIQUE

La Société de Tourisme d'Illkirch-Graffenstaden (STIG) vous invite à une séance de découverte de marche nordique **jeudi 22 janvier de 14h à 16h** et **dimanche 25 janvier de 9h à 11h** (bâtons fournis).

Rendez-vous au Foyer des Pêcheurs, chemin du Routoir.

Sur inscription :

[club-vosgien-stig.e-monsite.com](mailto:club-vosgien-stig.e-monsite.com)

## SOIRÉE APÉRO-QUIZZ AVEC FAMILLE D'ILLKIRCH

L'association Famille d'Illkirch vous convie à une soirée apéro-quiz en équipes le **jeudi 29 janvier, à partir de 19h** à l'école élémentaire du Nord (4 route Burkell), sur le thème de l'eau et des océans. Cette soirée conviviale permettra de sensibiliser le public à l'empreinte carbone inhérente aux gestes du quotidien.

Contact :

06 67 77 67 67 - [contact@asso-famille-illkirch.fr](mailto:contact@asso-famille-illkirch.fr)



## 90 BOUGIES POUR L'ACCORDÉONA !

**Tout a commencé en 1936, lorsque quelques amoureux de l'accordéon se regroupent afin de fonder la « Société Accordéona 1936 ».**

Dans les années 30, l'accordéon était l'instrument emblématique des bals populaires et des guinguettes. On le retrouve aujourd'hui dans les musiques populaires, traditionnelle, folklorique mais également dans les musiques actuelles, classiques, contemporaines ou encore le jazz : les habitués du Printemps des Bretelles le savent fort bien ! « *On peut tout jouer avec l'accordéon* » déclarait Yvette Horner, figure emblématique de cet instrument !

L'association, rebaptisée « Accordéona Illkirch-Grafenstaden » en 1971, a vu se succéder plusieurs présidents et directeurs. Louis Haecker assure la direction du premier orchestre dès sa création en 1936. Hélas, la Seconde Guerre mondiale coupe net l'élan de la jeune société dont les activités ne reprennent qu'en avril 1946 sous la direction de Charles Michel et la présidence de Charles Holweg. Parmi les dirigeants et directeurs emblématiques de l'association, citons également Georges Hornecker, Roger Hoffmann, Jean-Paul Ludwig, Jean-Marie Bischoff, Antonio Rossetti, Charles Sonntag, Robert Wolff, Bernard Odwa, Christian Martin.

Élève dès 1972 à l'Accordéona, **Patricia Hartmann n'a que 12 ans lorsqu'elle rejoint l'association.** Professeure de musique quelques années plus tard, **elle prend en charge l'école de musique dès 1984** et assure la présidence de l'Accordéona de 2007 à 2022. Depuis, **Jean-Jacques Riebel préside l'association et Patricia Hartmann dirige l'école de musique et les orchestres.**

### UNE ÉCOLE DE MUSICIENS

Aujourd'hui, l'association se compose d'une **soixantaine de membres**, dont une **vingtaine**

**de musiciens** et une **cinquantaine d'élèves** à l'école de musique où sont enseignés, en plus de **l'accordéon, le piano, les claviers numériques et la guitare.**

Présente lors des temps forts d'animations et de manifestations de la ville, on peut compter sur la fidélité de l'Accordéona lors du Printemps des Bretelles, de la Fête de la Musique ou encore des Fêtes de l'Ill.

### UN 90<sup>e</sup> ANNIVERSAIRE EN MUSIQUE !

**Ne manquez pas le concert événement qui se déroulera dimanche 1<sup>er</sup> février à 15h à L'Illiad.**

En première partie, le grand concert annuel mettra en lumière les élèves de l'école de musique en compagnie des ensembles musicaux. Puis, le grand ensemble prendra la main en deuxième partie, rejoint par l'ensemble sénior et certains anciens membres pour un grand final.

**Sous la direction de Patricia Hartmann, musiciens et élèves partageront avec vous, en musique, l'album photos sur le périple de l'Accordéona d'hier à aujourd'hui.**

#### Informations pratiques :

Plein tarif : 10 € / 5 € Tarif réduit 12-18 ans + étudiants / Gratuit pour les moins de 12 ans

Prévente : samedi 31 janvier de 14h à 18h dans le hall d'accueil de L'Illiad et dès 14h le jour du concert.

#### Contact :

Patricia Hartmann - 06 88 29 32 30



Accordéona 1936-1948

## LES LAPINS S'EXPOSENT !

Le hall du Pigeon-club abritera un grand salon cunicole, avec **plus de 1 500 lapins, le samedi 17 et le dimanche 18 janvier 2026.**

Il s'agit d'un **événement d'envergure**, organisé par le **Club cunicole du Bas-Rhin**. Au cours du week-end se dérouleront plusieurs compétitions de haut niveau : championnats de France, challenges, coupe de France (de lapins japonais, à dessins, géants, à pelage de velours, etc).

Les membres de clubs de race seront présents afin de **partager leur passion** et d'échanger avec le public. En plus de la découverte de magnifiques spécimens et de la diversité des races exposées, dont la race emblématique régionale « Le Sablé des Vosges », les visiteurs pourront profiter de stands d'objets en bois ou encore de vente de nourriture pour les animaux de basse-cour. L'occasion de se renseigner sur cet attachant et affectueux animal de compagnie et pourquoi pas d'en acquérir.



Nain de couleur Hotot

**L'entrée au salon est gratuite**, une buvette et une petite restauration seront proposées ainsi que des repas (choucroute le samedi midi, tartes flambées ou pizza samedi soir, vol au vent le dimanche midi). Repas dans la limite des places disponibles, inscriptions souhaitées : [www.clubcunicole67.com](http://www.clubcunicole67.com)

Rendez-vous au Pigeon-Club, rue Wolfley

► **Samedi 17 janvier de 9h à 22h**

► **Dimanche 18 janvier de 9h à 15h**

AM

Les tribunes sont rédigées sous la seule responsabilité des groupes politiques. Elles n'engagent en rien la Municipalité.

## GROUPE « AVEC THIBAUD PHILIPPS, RÉINVENTEZ ILLKIRCH-GRAFFENSTADEN »

En raison des élections municipales 2026, la publication de cette tribune est suspendue.

*Thibaud Philipps, Sylvie Seigneur, Serge Scheuer, Elisabeth Dreyfus, Isabelle Herr, Yvon Richard, Philippe Haas, Marie Combet-Zill, Valérie Heim, Hervé Fruh, Luc Pfister, Marie-José Fruh, André Steinhart, Cédric Herbeault, Sandra Didelot, Fabrice Kiehl, Stéphanie Claus, Dominique Massé-Griess, Thomas Lévy, Barbara Rimlinger et Nicolas Stroh.*

## GROUPE ILLKIRCHOISES ET ILLKIRCHOIS ENGAGÉS

En raison des élections municipales 2026, la publication de cette tribune est suspendue.

*Lamjed Saidani, Lisa Galler, Ahmed Koujil, Davina Dabysing, Jean-Louis Kircher, Marie Rinkel.*

## GROUPE « ILLKIRCH-GRAFFENSTADEN, C'EST MA NATURE ! »

En raison des élections municipales 2026, la publication de cette tribune est suspendue.

*Claude Froehly, Séverine Magdelaine, Martine Castellon, Emmanuel Bachmann, Béatrice Longchal, Olivier Cartelli.*

## GROUPE « CULTIVONS NOTRE VILLE »

En raison des élections municipales 2026, la publication de cette tribune est suspendue.

*Pascale Gendrault  
cultivonsnotreville@orange.fr*

## GROUPE « ENSEMBLE, UNE DYNAMIQUE POUR ILLKIRCH-GRAFFENSTADEN »

En raison des élections municipales 2026, la publication de cette tribune est suspendue.

*Rémy Beaujeux*

## Septembre 2025

### NAISSANCES

Bountouraby Morama BANGOURA  
Nino PINTO THEISINGER  
Lina Naomi Denise HENRIQUEZ ROHMER  
Layana HAMMOUCHE  
Mylo René Joseph HOFFMANN  
Elias Mickaël KLINGER  
Léonard Jonathan Salomon DESCHEEMAER  
Mila Oriana DIENST  
Eliott DURAND  
Jean BAUER  
Oscar LESOUDER  
Eflin PERINCEK  
Diadié CAMARA  
Simon VERVISCH  
Nare Nur OZYANIK  
Loan SCHWARTZ

### MARIAGES

Yasin Imran ACIKOZ et Gizem Cécile CICEKCI  
Benjamin SERFASS et Elise MELIKIAN  
Ôtmane BOURZIKAT et Sokaina HAMMOUD

### DÉCÈS

Frédérique SCHWENTZEL veuve BAPST  
Romain REISS  
Manfred Karl KÖNIG  
Marie-Rose DIEM épouse BRILL  
Huguette Antoinette AMBOS veuve HALTER  
Liliane Germaine KUPFER épouse RUHLMANN  
André Edouard Jacques MENZER  
René Marcel HAHN  
Suzanne Lucienne MERLIAC  
Irène Cécile LAZARUS veuve ZEISSLOFF  
Huguette Marie Antoinette ROSTALSKI épouse CLAUS  
Jacqueline Lucette GUGGENBUHL veuve GRUBER  
Alain Michel JOACHIM  
Nicole Joséphine BRUNGARD veuve FRENZEL  
Marguerite AMBIEHL épouse RICHIR  
Jean-Georges Frédéric SCHERTZER  
Rose Jenny ZIMMER veuve KOBLOTH  
Fatima BELKAHLA veuve DAHMANI  
Renée KOCH  
Pascal Claude AUBERT  
Claude Roland GERHARD  
Marie-Claire DEMMERLÉ épouse CHAMBON



## SPORTS

**Basket-ball**

Hall de la SIG, rue de la Poste

SIG EN LIGUE 2 (FÉMININE)

**Samedi 17 janvier** à 20h

SIG - Pôle France

**Samedi 31 janvier** à 20h

SIG - Rouen

SIG EN NATIONAL 2 (FÉMININE)

**Samedi 17 janvier** à 16h45

SIG - Mulhouse

**Football**

Zone sportive Schweitzer

ÉQUIPE 1 MASCULINE (RÉGIONAL 1)

**Samedi 31 janvier** à 18h30

FAIG - Hombourg Haut

**Handball**

Complexe sportif Lixenbuhl

HAIG EN NATIONAL 3 (MASCULINE)

**Samedi 24 janvier** à 20h30

HAIG - Strasbourg ASPTT

**Rugby**

Zone sportive Schweitzer

ÉQUIPE 1 MASCULINE (FÉDÉRAL 3)

**Dimanche 18 janvier** à 15h15

CRIG - Nancy Seichamps Rugby

## RENDEZ-VOUS

**Dimanche 4 janvier** à 15h

L'illiade

**Concert de Nouvel An de la Musique municipale Vulcania.** Entrée libre.

Plateau au profit d'une association caritative

**Jeudi 8 janvier** à 19h

L'illiade

**Cérémonie des vœux du Maire**

Sur inscription

**Samedi 10 janvier**, de 9h à 12h et de 14h à 17h

Complexe sportif Lixenbuhl

**Championnat de France de handi-haltérophilie.** Organisé par l'Association

Strasbourg Handisport Passion Aventure (ASHPA)

Entrée libre

**Lundi 12 janvier** de 19h30 à 22h30

Phare de l'III

**Atelier collaboratif écologie**

« Fresque de la renaissance »

Suivi d'un apéritif participatif

Animé par l'association Famille d'Illkirch,

sur inscription [www.asso-famille-illkirch.fr](http://www.asso-famille-illkirch.fr)**Mardi 13 janvier**• **18h30**, en salle des réceptions de l'hôtel de ville**Réunion d'information « Mon enfant entre à l'école maternelle ».** Voir p. 16• **de 18h30 à 20h**, pôle associatif de L'illiade**Groupe de parole de l'UNAFAM\* animé par un psychiatre.** Entrée libre, sur inscriptionau 06 52 08 42 10. Infos : [unafam.org/bas-rhin](http://unafam.org/bas-rhin),

03 88 65 96 40

\* Union nationale de familles et amis de personnes malades et handicapées psychiques

**Jeudi 15 janvier** de 17h30 à 20h30

Les Brouettes du cœur

**Collecte de denrées alimentaires par les lycéens**, voir p. 17**Samedi 17 janvier**• **de 9h à 22h**, Pigeon-Club, rue Wolfley**Exposition cunicole**, voir p. 18• **à 9h et à 14h**, rdv devant la ferme de la Schafhardt**Chantier nature sur le site du Heyssel**

Organisé par le Conservatoire des sites alsaciens,

voir p. 14

**Dimanche 18 janvier** de 9h à 15h

Pigeon-Club, rue Wolfley

**Exposition cunicole**, voir p. 18**Lundi 19 janvier** à 20h

Salle des fêtes

**Cinéma-conférence**

« Ils étaient une fois... les Bushmen » documentaire de Pierre Mann. Au profit de la SPA, voir p. 17

**Mardi 20 janvier** à 18h30

Salle des réceptions de l'hôtel de ville

**Réunion d'information sur les modes d'accueil des 0 à 3 ans**, voir p. 16**Jeudi 22 janvier** de 14h à 16h

Départ du Foyer des Pêcheurs, chemin du Routoir

**Découverte de la marche nordique**

Proposée par la STIG, voir p. 17

**Samedi 24 et dimanche 25 janvier** de 8h30 à 17h

Complexe sportif Lixenbuhl

**Compétition de gymnastique artistique féminine.** Organisé par la section Gymnastique de la SOIG (payant)**Du 24 au 31 janvier****Semaine du sport féminin**, voir p. 17**Dimanche 25 janvier** de 9h à 11h

Départ du Foyer des Pêcheurs, chemin du Routoir

**Découverte de la marche nordique**

Proposée par la STIG, voir p. 17

**Jeudi 29 janvier**• **14h30**, salle des réceptions de l'hôtel de ville**Conférence « Médicaments et personnes âgées »**

Proposée par le Conseil des Aînés, voir p. 11

• **de 16h30 à 20h**, salle des fêtes municipale**Collecte de sang.** Organisée par l'Amicale des donneurs de sang bénévoles. Avec ou sans rendez-vous (rdv : [dondesang.efs.sante.fr](mailto:dondesang.efs.sante.fr))• **à 19h**, école élémentaire du Nord, 4 route Burkel**Apéro quizz**

Proposé par l'association Famille d'Illkirch, voir p. 17

**Vendredi 30 janvier** de 17h à 20h

2 rue Eugénie Brazier

**Portes ouvertes au lycée Alexandre Dumas** (hôtellerie - restauration - tourisme)**Samedi 31 janvier**• **de 9h à 12h**, 2 rue Eugénie Brazier**Portes ouvertes au lycée Alexandre Dumas** (hôtellerie - restauration - tourisme)• **de 10h à 12h**, Phare de l'III**Atelier parent solo « Charge mentale, comment préserver son quotidien en famille ».** Animé par le

théâtre-forum du Théâtre d'Ochisor. Accueil

des enfants par des animateurs

Renseignements : 03 88 66 15 83

**Dimanche 1<sup>er</sup> février** à 15h

L'illiade

**Concert annuel de l'Accordéona, 90<sup>e</sup> anniversaire.** Voir p. 18**Jeudi 5 février** à 12h

Club-house du club de rugby (CRIG)

28 rue des Vignes

**Déjeuner des aînés suivi d'un temps de convivialité.** Voir p. 11

**Dimanche 11 janvier** à 17h  
Conte, musique et marionnettes  
**Petit théâtre**

**Mardi 13 janvier** à 20h30  
One-woman-show  
**Manon Lepomme**

**Dimanche 18 janvier** à 17h  
Jonglage/Magie  
**Heka - Tout n'est qu'un faux semblant**

**Mardi 20 janvier** à 20h30  
Théâtre alsatique  
**Frawelandle**

**Jeudi 22 janvier** à 20h30  
Blues amazigh  
**Awri**



**Vendredi 23 janvier** à 20h30  
Ballet  
**Les Quatre saisons**

**Samedi 24 janvier** à 20h30  
Ballet  
**The dancer(s)**

**Samedi 31 janvier** à 20h30  
Jazz  
**Hugo Diaz Quartet**  
Masterclass Hugo Diaz de 10h à 12h  
Showroom de 14h à 18h

**Mardi 3 février** à 20h30  
One-woman-show  
**La Bajon**

**Jeudi 5 février** à 20h30  
World Music / Jazz  
**Daozi**

**L'illiade : 03 88 65 31 06**  
**accueil@illiade.com**  
**illiade.illkirch.eu**

**Du vendredi 16 janvier au vendredi 30 janvier**  
**Exposition de peinture de Lucie Marvingt**  
"White", sur le thème de la haute-montagne  
**Vernissage : Vendredi 16 janvier à 19 h**

**Samedis à La Villa**  
**Arts plastiques**  
De 9h30 à 12h30 et de 14h à 17h  
**Stage de découverte et de perfectionnement des techniques d'aquarelle et de peinture**  
(18 ans et plus, tous niveaux)

**Samedi 13 décembre**  
**Aquarelle.** Transparence des boules de Meisenthal, animé par Catherine Zugmeyer

**Dimanches à La Villa**  
**Dimanche 11 janvier**  
• De 9h à 12h : **BD Comics**  
Avec Beni art (8-12 ans)  
• De 9h à 10h : **Pilates**  
Avec Isabelle Groll (+ de 15 ans)  
• De 10h à 12h : **Duo arts plastiques**  
Avec Laure Krug (1 enfant 3 à 5 ans / 1 adulte)  
• De 10h à 12h : **Cirque**  
Avec Graine de Cirque (6-10 ans)  
• De 10h à 12h : **Hip-hop**  
Avec Mistral Est (8-12 ans)  
• De 10h à 12h : **Art floral**  
Avec Martine Hecht (+ de 18 ans)  
• De 11h30 à 12h30 : **Concert jazz**  
Avec la classe de jazz de La Villa

Inscriptions exclusivement en ligne : [lavilla.illkirch.eu](http://lavilla.illkirch.eu)

**La Villa : 03 68 00 33 33,**  
**accueil@lavilla-a.com**  
**lavilla.illkirch.eu**



**Les médiathèques sont GRATUITES**  
**POUR TOUS à partir de janvier 2026 !**

**Samedi 3 janvier** de 10h30 à 11h30  
« **Ma médiathèque en poche** »  
Formation sur le portail et les services numériques  
Public adulte

**Mercredis 7, 14 janvier et 4 février**  
• à 10h30 : **Heure du conte par les bibliothécaires.** De 0 à 3 ans\*\*  
• de 14h à 17h : **Party Game, sélection de jeux vidéo.** À partir de 7 ans

**Samedi 10 janvier** de 16h à 17h  
**Mardis du livre, club de lecture**  
Carte blanche aux élèves de La Villa - tout public

**Mardi 13 janvier** de 17h à 18h30  
**Plumes criminelles, atelier d'écriture**  
Public adulte, inscription à l'année

**Jeudi 15 janvier** de 15h30 à 18h  
**Permanence CARITAS, aide à l'e-administration**  
Public adulte et adolescent

**Samedi 17 janvier** de 10h30 à 12h  
**Rendez-vous du numérique, Trello**  
Public adulte \*

**Mercredi 21 janvier**  
• de 10h30 à 11h : **Heure du conte en musique par les bibliothécaires**  
Dès 3 ans\*\*  
• de 14h à 16h : **Coding Club, atelier de codage avec Epitech.** À partir de 10 ans

**Samedi 24 janvier** de 17h à 21h  
**Nuit de la Lecture (tout public)**  
• à partir de 17h : **atelier fresque à colorier sur le thème de la forêt,** en continu  
• 17h à 18h : **heure du conte participative**  
Tout public, salle de L'illiade côté cours  
• à partir de 18h : **distribution de soupe de légumes anti-gaspi,** avec l'association Famille d'Illkirch et APAVIG. N'hésitez pas à venir avec votre tasse/écocup.  
• à 18h, 19h et 20h : **Karaoké live** par « Meteorhits »

**Mercredi 28 janvier**  
• de 10h30 à 11h : **Heure du conte en musique par les bibliothécaires** Dès 3 ans\*\*  
• de 14h à 16h : **Party Game, sélection de jeux vidéo.** À partir de 7 ans

**Samedi 31 janvier** de 10h30 à 11h30  
**Spectacle jeunesse « Le petit vieux et la petite vieille » de la Cie Cri Crak**  
Jeune public de 4 à 8 ans \*

**Mardi 3 février** à 18h30  
**Mardis du livre, club de lecture**  
Public adulte et adolescent, inscription à l'année

**Mercredi 4 février :**  
**Initiation aux jeux de rôle avec l'association Pandrylia \***  
• de 13h45 à 15h15 pour les 8-12 ans  
• de 15h15 à 16h45 pour les 12 ans et plus

**À noter :** Fermeture de la médiathèque à 16h les 24 et 31 décembre.

\* Sur inscription.

\*\* Sur inscription pour les groupes.

Les inscriptions débutent 15 jours avant l'événement

**En savoir plus : 03 68 98 52 35**  
**mediatheques.strasbourg.eu**





### 189 kilos de denrées récoltés pour la banque alimentaire du Bas-Rhin

Du 17 au 28 novembre 2025, une collecte de denrées alimentaires non périssables et produits d'hygiène a été organisée dans les écoles de la Ville. Les dons des enfants et adultes ont permis de récolter 189 kilos de produits destinés à la Banque alimentaire du Bas-Rhin.



### La défense comme meilleure des attaques

Le 25 novembre, journée internationale de lutte contre les violences faites aux femmes, une quinzaine de femmes ont participé à un atelier d'auto-défense animé par l'association Liber'Co au centre socioculturel Le Phare de l'Ill. Les participantes ont pu découvrir des techniques pour se sortir de situations dangereuses et protéger leur intégrité.



### L'art à l'hôtel de ville

Du 28 novembre au 23 décembre, l'association « Fibre d'artistes » a organisé une exposition artistique de photographie, peinture et sculpture dans le hall de l'hôtel de ville. Une dizaine d'œuvres aux couleurs et formes variées étaient présentées au public comme une invitation au voyage et à l'évasion.



### Encore un peu de magie de Noël

Le 28 novembre, dans une ambiance chaleureuse et festive, le Maire a inauguré l'ouverture du traditionnel marché de Noël qui a animé la ville jusqu'à l'arrivée des fêtes. En musique et en rires, les habitants ont partagé un verre de l'amitié offert par la Ville pour entamer joyeusement la période de l'Avent.



### Convivialité et gastronomie pour nos aînés

Les 2, 3 et 4 décembre, la Ville a organisé son habituel repas de Noël des aînés à L'illiade, où la chaleur humaine se mariait avec la saveur des plats dégustés. Près de 900 invités ont été reçus lors de ces trois jours de partage et de bonne humeur, dans une ambiance musicale festive et solaire.



### Avez-vous vu Saint-Nicolas ?

Le 5 décembre, Saint-Nicolas a fait une halte à Illkirch-Graffenstaden en rencontrant les enfants de la commune issus des différentes structures de la petite enfance, ainsi que des écoles maternelles, pour leur porter de délicieux mannele avec un grand sourire. Une rencontre qui a ravi les plus jeunes et les enseignants.





### Se souvenir de la guerre d'Algérie

Le 5 décembre au Monument aux Morts, s'est tenue une cérémonie rendant hommage aux morts pour la France pendant la Guerre d'Algérie et les combats du Maroc et de la Tunisie. L'heure était au souvenir de cette période tragique de l'Histoire auquel ont pris part le conseil des aînés de la Ville, cinq porte-drapeaux ainsi que les autorités militaires et municipales.



### Vive les diplômés !

Le 5 décembre, les anciens élèves de troisième de la ville ont reçu leur diplôme du brevet des collèges à L'illiade. Chaque classe de troisième des deux collèges illkirchois a été représentée. Un moment fort pour ces jeunes qui recevaient là le fruit de leur travail et, pour beaucoup, leur premier diplôme d'État.



### Plus de 4 000 coureurs à travers la ville

Le 7 décembre au matin, l'APAVIG a lancé la 29<sup>e</sup> édition de sa corrida de Noël. Plus de 4 000 coureurs se sont élancés à travers la ville depuis la rue Vincent Scotto dans des tenues parfois détonantes, en suivant des parcours de 5 km, 10 km ou de semi-marathon.



### Écrans et enfants, comprendre les enjeux

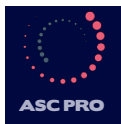
Le 9 décembre, à L'illiade, une journée de formation s'est tenue sur le thème des écrans et des tout-petits, organisée par la Ville et le conseil local de santé mentale (CLSM), à destination des professionnels de la petite enfance. Animée par la docteure Anne-Lise Ducanda, cette formation a permis d'aborder les conséquences des écrans sur le développement physique, les troubles du comportement liés à une exposition précoce, ou encore le lien d'attachement vis-à-vis des écrans.



### Nos Illkirchois ont du talent

Mercredi 10 décembre, quatre lycéens illkirchois ont été reçus en salle des réceptions à l'hôtel de ville pour être mis à l'honneur. Ces jeunes ont brillamment représenté leur établissement et la Ville lors du concours de talent WorldSkills 2025 qui s'est tenu en octobre dernier, à Marseille. Ils se sont illustrés dans les domaines de la métallurgie, de l'hôtellerie, du service en restauration et des arts graphiques.





# ASC MULTISERVICE & PROPRETÉ

10 ANS D'EXPERTISE ET 5 ANS D'ENGAGEMENT À ILLKIRCH

## PRESTATIONS MULTISERVICE

### ✓ Peinture & Revêtements

Peinture intérieure et extérieure  
Pose de papiers peints et revêtements muraux

### ✓ Électricité & Dépannage

Installation et remplacement de luminaires  
Petits travaux et réparations électriques

### ✓ Dépannage Volets & Menuiseries

Installation et remplacement de volets roulants  
Réparation et motorisation  
Entretien et dépannage

### ✓ Dépannage plomberie

Réparation chasse d'eau, évier bouché...

## BESOIN DE TOUT DÉBARRASSER ?

Maisons, appartements, caves, greniers,  
garages, box, bureaux, ateliers,  
locaux commerciaux, dépôts...

**Un service rapide et efficace  
pour particuliers ou professionnels,  
renseignez-vous.**

**LAURE & SAM**  
VOUS SOUHAITE  
UNE EXCELLENTE  
ANNÉE 2026



## PRESTATIONS DE NETTOYAGE

### ✓ Entretien du domicile

Appartement, maison, terrasse

### ✓ Entretien professionnel

Bureau, commerce, local, atelier, immeuble,  
partie commune

### ✓ Entretien des vitres

Toutes vos surfaces vitrées

### ✓ Remise en état

Après travaux ou sinistre

### ✓ Nettoyage haute pression

Façade, terrasse, parking...

### ✓ Désinfection & Décontamination

Syndrome de Diogène

### ✓ Nettoyage de conteneurs à déchets

Conteneurs individuels, collectifs ou industriels

**FACILITÉS DE PAIEMENT  
PLUSIEURS X SANS FRAIS**



285 ROUTE DE LYON À ILLKIRCH

**07 71 22 90 39**



ASCPROPRETE67@GMAIL.COM

WWW.ASCPRO.INFO

**L'INSTITUT**  
BEAUTÉ DES CÈDRES

**SOLDES**

du 5 Janvier au 7 Février 2026

**-15%**  
sur les soins\*

**-10%**  
sur tous les produits\*\*

\* HORS BONS CADEAUX, CURÉ, ÉPILATIONS, PROMOTION EN COURS  
ET RETOUCHE EXTENSION\*\* HORS PROMOTION EN COURS



170, route de Lyon 67400 Illkirch - 1<sup>er</sup> étage  
www.beautedescedres.thalgo.com

**03.88.55.15.20**

**THALGO**  
LA BEAUTÉ MARINE



www.alsacetaximedical.fr



**Alsace Médical**  
**taxi & vsl**

• TAXI VSL CONVENTIONNÉ 7J/7 & 24H/24

• TRANSPORT MÉDICAL ASSIS

• TRANSPORT & ACCOMPAGNEMENT  
DE PERSONNES

• HÔPITAUX & CLINIQUES DE STRASBOURG  
HÔPITAL DE HAGUENAU

Illkirch-Graffenstaden

**06 68 41 67 68**



**oxygène**

DEVIS GRATUIT

51 route du Rhin  
67400 Illkirch-Graffenstaden

Fax: 03 88 40 81 82

E-mail: oxygenesarl@wanadoo.fr

Elagage

Abattage

Taille douce

Soins  
arboricoles



**03 88 40 81 81**