

LE MAGAZINE DE LA VILLE  
D'ILLKIRCH-GRAFFENSTADEN



# 345  
DÉCEMBRE 2025

# infograff

illkirch.eu



## Vivez la Magie de Noël

GRAND FORMAT

Voici venu  
le temps de Noël





## Les entreprises labellisées Alsace Excellence

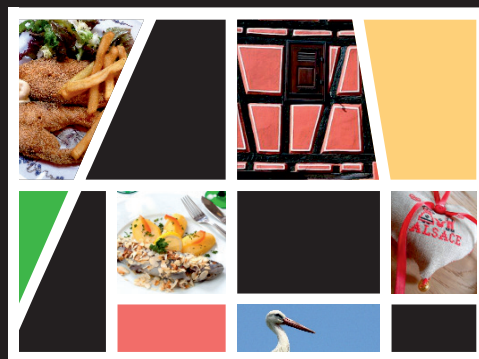
font preuve chaque jour d'excellence sociale,  
sociétale, économique et environnementale.\*

NOUS PARTAGEONS  
L'EXCELLENCE

<sup>1er</sup>  
magasin de  
grande distribution  
alsacien  
ayant obtenu  
le label



plus d'informations sur les 3 piliers Alsace Excellence sur [www.excellence.alsace](http://www.excellence.alsace).



Partenaire  
de plus de 180  
**PRODUCTEURS  
LOCAUX**



Votre artisan depuis 1977

# Serge DUHAMEL



**03 88 55 50 14**



L'entreprise familiale Duhamel  
vous accompagne dans tous vos projets



**AIDE AUX DÉMARCHES CEE**

Bénéficiez de notre expertise technique  
et de l'accompagnement administratif  
de notre partenaire avant qu'il ne soit  
trop tard et que les règles changent à  
nouveau !

**Pompe à chaleur**  
**Chauffage fioul, gaz, bois**  
**Installation sanitaire**  
**Débouchage de canalisation**  
**Accessibilité PMR**



4 rue Michael Faraday  
67540 OSTWALD (la Vigie)  
[contact@serge-duhamel.com](mailto:contact@serge-duhamel.com)  
[www.sergeduhamel.com](http://www.sergeduhamel.com)



# SOMMAIRE

EN VILLE	4/7
À VOS FOURNEAUX	8
ENFANCE	9
ÉCONOMIE	10
ACTUALITÉS ET INITIATIVES	11
GRAND FORMAT : VOICI VENU LE TEMPS DE NOËL	12/13
AUTOUR DE NOËL	14
PORTRAIT	15
ENVIRONNEMENT	16
ASSOCIATIONS	17
ZOOM SUR	18
ÉTAT CIVIL	19
AGENDA	20/21
EN IMAGES	22/23

## infograff

N° 345 - DÉCEMBRE 2025

Directeur de la Publication : Thibaud Philipps

Rédaction : Pierre Chenoune, Alice Merck

Traduction alsacienne : OLCA (Office pour la langue et les cultures d'Alsace et de Moselle)

Photos : Pierre Chenoune, Jonathan Dumonteil, Éric Meyer, © Ville d'Illkirch-Graffenstaden

Mise en page : Jonathan Dumonteil

Contact : 03 88 66 80 00

Courriel : [contact@illkirch.eu](mailto:contact@illkirch.eu)

Site : [illkirch.eu](http://illkirch.eu)

Régie publicitaire : JC Création

Réalisation : Direction de la communication et de la démocratie active

Impression : Gyss Imprimeur

Tirage : 16 000 exemplaires

Diffusion : Impact Média Pub

Dépôt légal 12/2025

ISSN 0998-0989



En raison des prochaines élections municipales qui se dérouleront en mars 2026, et en application de la période de réserve électorale, l'éditorial du maire, les tribunes ainsi que les permanences de l'équipe municipale au marché, sont suspendus.



Face à la recrudescence des vols de colis dans les boîtes aux lettres, La Poste recommande d'opter pour une livraison en bureau de poste, en relais colis ou en consigne sécurisée.



## Un peu d'histoire... Le canal du Rhône au Rhin

À Illkirch-Graffenstaden, le creusement du canal du Rhône au Rhin débute en 1811. C'est grâce à l'impulsion de Napoléon 1<sup>er</sup>, qui y voit un intérêt économique mais également stratégique pour le transport des canons, que le projet qui datait du siècle précédent voit le jour. Interrompus après la défaite de 1815, les travaux reprennent entre 1822 et 1831, suite à la promulgation de la « loi relative à l'achèvement du canal ».

La saignée créée dans le paysage nécessite la construction de ponts en bois, du Nord au Sud de la ville : pont de la Colonne, pont des Vignes, pont de la Schaffardt, afin de permettre aux agriculteurs de travailler les terres situées à l'Est du village.

Au début, les marins tiraient les bateaux à l'aide de harnais et utilisaient des voiles lorsque le vent était favorable. Ils sont ensuite remplacés par des chevaux puis par des tracteurs de halage électrique permettant d'augmenter la vitesse et le poids de charge.

L'après-guerre voit apparaître la navigation autopropulsée et l'utilisation de bateaux beaucoup plus grands. L'essor du transport de marchandises par route conduit, en 1964, au déclassement du canal entre Rhinau et Mulhouse. Aujourd'hui, les dernières péniches à traverser Illkirch-Graffenstaden assurent le transport de gravier entre la ballastière d'Eschau et la centrale de béton de Hofchelden.

Le canal ombragé fait désormais le bonheur des plaisanciers, des cyclistes, des promeneurs et des pêcheurs.

AM



## S elsässische Eck De Rhin-Rhône Kànal

Ìn Illkirch-Gràffestàde hàn d'Üssgràwunge vùm Rhin-Rhône Kànal ìn 1811 àngfànge. Dis Projekt wie üssem vorige Johrhundert gståmmt het, isch d'ank d'r Initiativ vùm Napoléon 1. ìns Lèwe gerüefe worre weil er do drin e wirtschaftlicher ùn au e strätègischer Vorteil fer de Trànspòrt vùn de Kànone gsehn het. D'Böiarweite sinn noch de Niederlaa vùn 1815 àbgebroche worre ùn hàn zwische 1822 ùn 1831 wìdder àngfànge, noch de Verkündschung vùm Gsetz iwwer d'Àbschlüssàrweite vùm Kànal.

De Schlitz wie ìn de LànscHàft enstànde-n-isch, erfordert de Böi vùn Holtzbrücke, vùm Norde bis ìn de Süde vùn de Stàdt : d'Colonne Brück, d'Räwe Brück, d'Schaffardt Brück, fer às d'Büre ìn de Felder östlich vùn de Stàdt hàn kenne gehn schàffe.

Àm Ànfang hàn d'Schiffischer d'Schiff mit Harnische gezöje ùn wenn de Wind ginschtich isch gsinn hàn se Segel benützt. Später sinn se vùn Rässer ùn vùn elektrischi Schlepptraktore ersetzt worre. Do dürrich hàn se kenne d'Gschwindigkeit ùn 's Làdegewicht erheeh.

Nochem Kriej sinn selbschtàngetrieweni ùn viel greseri Schiffe kùmmen De Üfswüung vùm Wàretrànspòrt ùf de Strosse fìehrte 1964 z'r Heràbzetzung vùm Kànal zwische Rhinau ùn Milhüse Hitzedàss trànspòrtiere d'letschte Kànalschiffe wie ìn Illkirch-Gràffestàde dürrich fàhre, Kiss zwische de Kissgrüeb vùn Eschau ùn d'Betonfàwrik vùn Hofhelde.

De schàttich Kànal isch jetzt e Pàràdies fer d'Frèizittsègler, d'Velofàhrer, d'Spàzièrgànger ùn d'Fischer.

## INSTALLATION D'AGRÈS D'AGILITY

L'aire de libres-ébats canins, située route du Docteur Schweitzer, est équipée depuis fin octobre d'agrès d'agility mis à disposition de la Ville par l'Association Canine d'Illkirch-Graffenstaden (ACIG).

Après une remise en état et en peinture par les agents municipaux, ils font désormais le bonheur de nos amis à quatre pattes qui viennent régulièrement gambader et jouer sur cet espace de 500 m<sup>2</sup> qui leur est dédié le long du canal du Rhône au Rhin.

AM





# L'illiade célèbre 30 ans de culture

De sa première saison culturelle lancée en septembre 1995 à aujourd'hui, L'illiade, qui reflétait à sa création l'ambition de la Ville de faire d'Illkirch-Graffenstaden un hub culturel, célèbre cette année 30 ans de culture partagée avec les Illkirchois.

C'est un **16 septembre 1995**, par une exposition d'un certain **Tomi Ungerer**, que L'illiade inaugure sa **première saison culturelle**. L'illiade se lançait alors avec l'ambition de devenir un **pôle culturel central** dans le paysage illkirchois et l'ancienne communauté urbaine de Strasbourg. Placée au cœur d'un **projet urbanistique** majeur visant à doter Illkirch-Graffenstaden d'un réel centre-ville, c'est tout naturellement que L'illiade adopte ce nom qu'elle porte encore aujourd'hui.



Concert à L'illiade en 1997

## UNE OFFRE CULTURELLE EN CONSTANTE ÉVOLUTION

Offrant une **vingtaine de spectacles** lors de sa première saison, L'illiade en propose désormais plus de **soixante-dix** et avait même atteint les quatre-vingt-dix avant la pandémie de Covid, nous rappelle la chargée de programmation. Mais au-delà du nombre de spectacles, c'est la nature de ces derniers qui fait la signature de cette maison de culture. En 30 ans de vie culturelle, les styles, les disciplines, les arts et les thèmes proposés au public n'ont cessé d'évoluer. Les **programmations visaient l'éclectisme**, la diversité et la curiosité. Le **théâtre**, la **danse**, l'**humour**, la **musique**, le **cirque** sont venus fouler la scène de la grande salle, avant de s'étendre à la petite, construite en 2006. Les artistes, les troupes et les compagnies se sont succédé pour apporter au public des moments d'évasion uniques. Des paris audacieux ont été pris et des partenariats se sont progressivement noués

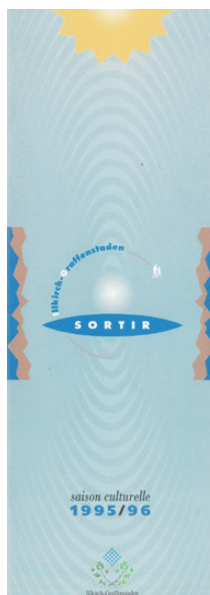
avec des structures extérieures, comme en 2012, où L'illiade, aidée par le Théâtre Jeune Public, a reçu au complexe Lixenbuhl le **Cirque Plume**, « *un moment de pure poésie* » se souvient le directeur de L'illiade.

## UN LIEU D'OUVERTURE

Fondamentalement axée sur l'ouverture à tous à la culture, L'illiade a permis à un grand nombre d'Alsaciens de s'enrichir de sa programmation, notamment en se **délocalisant** dans certaines communes voisines qui ne disposaient alors pas de lieux de culture sur leur territoire. Par ailleurs, les diverses **résidences** organisées dans cet espace de culture ont permis à des **artistes en herbe** de se faire connaître, quand d'autres ont eu l'opportunité de se produire et de rencontrer leur **public illkirchois**.

Célébrant cette année **30 ans de culture**, l'équipe de L'illiade souhaite, pour les trente années à venir, continuer à voir ses dessiner des **sourires** sur les visages des spectateurs, et poursuivre son travail pour offrir au public des moments d'**émerveillement** et d'**étonnement**. Preuve que cette odyssée n'est pas près de toucher à sa fin.

PC



## CÉRÉMONIE DES VŒUX 2026

La cérémonie des vœux du Maire aura lieu le **jeudi 8 janvier 2026, à 19h, à L'illiade**.

Afin d'organiser au mieux ce temps de convivialité, et le nombre de places étant limité, vous êtes priés de vous inscrire avant le 5 janvier :

- via le site internet [www.illkirch.eu](http://www.illkirch.eu)
- à l'aide du QR Code ci-contre
- à l'aide du coupon-réponse ci-contre

**Ouverture des portes à 18h30**



Nom : .....

Prénom : .....

Participera à la cérémonie des vœux du Maire le 8 janvier 2026 à 19h à L'illiade.

Mail : .....



En renvoyant ce coupon réponse, j'accepte que les informations communiquées ci-dessus soient utilisées par la Ville d'Illkirch-Graffenstaden, qui traite les données recueillies pour l'organisation de la cérémonie des vœux 2026. La base légale du traitement est le consentement. Les données collectées seront communiquées au seul destinataire suivant : direction de la communication et de la démocratie active. Les données sont conservées durant deux mois.

Pour en savoir plus sur la gestion de vos données personnelles et pour exercer vos droits, rendez-vous sur la page « Données personnelles » du site web [illkirch.eu](http://illkirch.eu).



# En ville durant la période des fêtes

## Horaires de l'hôtel de ville

Les horaires d'ouverture de l'hôtel de ville durant les vacances scolaires de Noël sont :

- Lundi 22 et mardi 23 décembre : 8h30-12h et 13h30-17h30
- Mercredi 24 décembre : 8h30-12h (**fermé l'après-midi**)
- Samedi 27 décembre : **fermé**
- Lundi 29, mardi 30 décembre et vendredi 2 janvier : 8h30-12h et 13h30-**16h30**
- Mercredi 31 décembre : 8h30-12h (**fermé l'après-midi**)
- Samedi 3 janvier : 9h-12h



## Renouvellement de l'offre de parking sécurisé pour la nuit de la Saint-Sylvestre

Cette année encore, il est proposé une **offre alternative au stationnement** pour les habitants lors de la nuit de la **Saint-Sylvestre**. Les parkings du **Baggersee** (parking-relais) et du complexe sportif du **Lixenbuhl**, sécurisés, gardés et surveillés, seront mis gratuitement à la disposition des habitants du **31 décembre à 6h (7h30 pour le complexe sportif du Lixenbuhl)** au **1<sup>er</sup> janvier à 15h**.



## Feux d'artifice et pétards : vigilance à la Saint-Sylvestre

À l'approche de la Saint-Sylvestre, il est nécessaire de garder en mémoire que la **manipulation** et l'**usage de pétards** et **feux d'artifice** est susceptible de mettre en **danger** les **utilisateurs**, tout comme leur **entourage**. Puisqu'ils contiennent des substances pyrotechniques, les pétards et feux d'artifice peuvent entraîner des **blessures**, voire causer des **incendies** lorsqu'ils explosent. Les parties du corps les plus souvent touchées sont les mains, le visage et les tympans.

Chaque année au mois de décembre, la préfecture du Bas-Rhin prend un arrêté encadrant l'utilisation de ces objets. L'**âge** de leurs utilisateurs, les **lieux d'utilisation**

sont strictement réglementés par l'**arrêté préfectoral** qui est pris. La police municipale appelle par ailleurs tous les habitants à ne pas entreposer leur **sapin de Noël** sur leur balcon durant la nuit de la **Saint-Sylvestre**, afin d'éviter tout risque d'**incendie** dû à des tirs de mortier ou de feux d'artifice.



## Viabilité hivernale

**Jusqu'au 31 mars, les services de l'Eurométropole de Strasbourg (EMS) veillent au déneigement des voies publiques, en lien avec les agents communaux.**

L'Eurométropole de Strasbourg diligente ses opérations de déneigement et de salage selon trois niveaux de priorité. Les axes vitaux sont traités en continu nuit et jour. Les routes et les pistes cyclables les plus fréquentées le sont dès 3h ou dans les quatre heures après l'épisode neigeux. Les voies résidentielles ou les pistes cyclables moins fréquentées sont traitées en journée, en fonction des conditions météorologiques.

PC





## Vidéosurveillance : 145 points de vue pour assurer votre sécurité

Depuis 2024, la ville est dotée de caméras de vidéosurveillance qui appuient la police municipale dans son travail.

Placées aux abords des **bâtiments communaux** et sur certaines **places publiques**, les caméras de la ville participent à la **sécurisation de l'espace public** et à la **tranquillité de chacun**. Opérées, contrôlées et analysées par les **agents de la police municipale**, ces caméras, qui donneront accès à **145 points de vue au 31 décembre**, offrent une vision importante des environs des écoles et autres lieux publics, pour prévenir et poursuivre les **infractions** perpétrées dans la ville. Les images filmées sont conservées par les services de police pour une durée de **quinze jours**, sauf exception, et peuvent être extraites dans le cadre d'**enquêtes préliminaires**. Ce dispositif est par ailleurs complété par les **caméras piétons** que portent les agents de police, auxquelles s'ajouteront prochainement des caméras de **vidéo-verbalisation**. Au total, les caméras de vidéosurveillance, installées prioritairement aux **entrées de ville** ainsi qu'aux abords des **écoles**, couvriront **197 points de vue en 2027**.

PC

## MUNICIPALES 2026 : INSCRIVEZ-VOUS SUR LES LISTES ÉLECTORALES

Pour pouvoir voter aux élections municipales des **15 et 22 mars prochains**, il vous faut être inscrits sur les listes électorales de la commune.

### Qui est concerné :

Toute personne majeure de **nationalité française** ou citoyen **européen**, jouissant de ses **droits civiques, domiciliée** ou **résidant** à Illkirch-Graffenstaden ou qui y exerce son **activité commerciale**.

### Comment s'inscrire :

- En ligne sur « Mon service public »
- Par courrier adressé à la mairie (181 route de Lyon)
- En mairie

### Date limite :

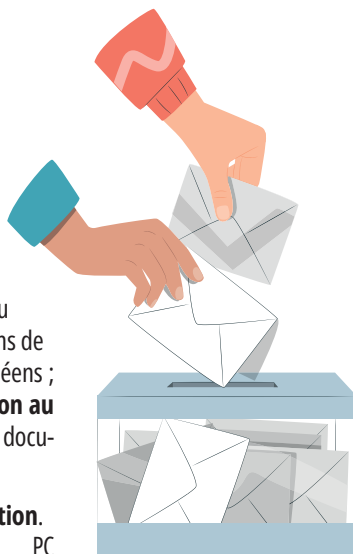
6 février 2026

### Documents à fournir :

Formulaire **CERFA** ; carte **nationale d'identité** ou **passport** en cours de validité (ou expiré depuis moins de 5 ans) ou titre de séjour pour les ressortissants européens ; un **justificatif de domicile** ou justificatif d'**inscription au rôle des impôts locaux** depuis deux ans ; autres documents selon cas spécifiques.

En cas d'**absence** lors du scrutin, pensez à la **procuration**.

PC



## LES BOÎTES DE NOËL SOLIDAIRES

Les fêtes de fin d'année, ne l'oublions pas, sont aussi une période d'entraide et de solidarité.

À l'approche de Noël, nous vous proposons de prendre part à l'opération des « **boîtes de Noël solidaires** » dont bénéficieront des enfants âgés de 0 à 12 ans.

### Le principe est le suivant :

Disposez dans une boîte un jouet ou un jeu de société complet, ou un livre en bon état et récent, une gourmandise (bonbons, gâteaux, chocolat...), un produit d'hygiène et un mot doux. Précisez, sur le couvercle, le sexe et la tranche d'âge de l'enfant, puis déposez le colis **avant le 20 décembre** au pied du sapin situé dans le hall d'accueil de l'hôtel de ville.

À l'issue de la collecte, les boîtes seront remises à quatre associations locales : Le Lien du Bien, l'épicerie sociale Passage, Caritas Alsace et la Croix-Rouge française. Celles-ci les redistribueront aux familles qu'elles accompagnent.

AM

## UNE COLLECTE POUR CHATS

L'association **Cat'MonDoux** œuvre pour le recueil, les soins, la stérilisation et le remplacement en foyer de chats errants ou abandonnés.

Afin de les soutenir, la Ville organise jusqu'au 23 décembre une **collecte de produits alimentaires** (croquettes, pâtes) à déposer dans le hall de l'hôtel de ville.



# Recette anti-gaspi de Leïla Martin

Passionnée de gastronomie alsacienne, éditrice d'ouvrages gourmands ou encore blogueuse culinaire, l'illkirchoise Leïla Martin a animé le 22 novembre dernier un atelier de cuisine anti-gaspi dans le cadre des Rendez-vous du Climat et de la Semaine Européenne de la Réduction des Déchets. À l'approche des fêtes, elle vous propose cette recette d'apéro festive, végétarienne et anti-gaspi, qui permet de recycler des blancs non utilisés, un fromage en fin de vie et des fruits gâtés. D'autres recettes suivront...



© Jean-Pierre Schmid - JPS Photo

## Financiers au potimarron, confiture de courge et fruits gâtés & chantilly au bleu

### Pour les financiers

- 270 g de purée de potimarron cuit
- 6 blancs d'œuf
- 150 g de farine
- 50 g de poudre d'amande
- 100 g de beurre fondu
- 80 g de parmesan râpé
- 1 cuillère à café de levure chimique
- 1 pincée de noix de muscade
- Sel, poivre

### Pour la confiture

- 350 g de chair potimarron avec la peau (*coupé en petits morceaux*)
- 150 g de pommes et/ou poires abîmées (*pelées, épépinées et coupées en dés*)
- 300 g de sucre
- Le jus d'1/4 de citron
- 3 cosses de cardamome
- 40 ml d'eau (*ou jus de pomme*)

### Pour la chantilly au bleu

- 160 ml de crème liquide entière (*très froide*)
- 80 g de fromage bleu (*Roquefort, Gorgonzola, ou autre*)
- Noix concassées
- Poivre noir moulu

### PRÉPARATION DE LA CONFITURE

Épluchez les pommes ou poires abîmées, en conservant les parties encore bonnes et coupez-les en dés. Coupez le potimarron en petits morceaux en conservant la peau.

Dans une grande casserole, faites fondre le beurre, ajoutez le potimarron et faites suer 10 minutes en posant un couvercle et en remuant de temps en temps. Au besoin, versez un petit peu d'eau.

Ajoutez les fruits coupés, le sucre, le jus de citron, les grains de cardamome pilés et l'eau. Faites cuire pendant 40 minutes environ. Pour une texture lisse, mixez la confiture. Si vous préférez une texture plus rustique, écrasez les fruits à la fourchette. Si la confiture semble trop liquide, laissez-la cuire encore quelques minutes jusqu'à ce qu'elle épaississe. Versez-la dans des pots propres, fermez-les et laissez refroidir les bouches à la tête en bas pour les stériliser.

### PRÉPARATION DES FINANCIERS

Préchauffez le four à 180°C. Mélangez la farine, la poudre d'amande, le parmesan, la levure, la noix

de muscade, le sel et le poivre dans un bol. Ajoutez la purée de potimarron au mélange sec, en remuant bien. Fouettez légèrement les blancs d'œuf (sans les monter en neige) dans un autre bol, puis incorporez-les au mélange. Incorporez le beurre fondu et mélangez jusqu'à obtenir une pâte homogène. Répartissez la pâte dans des moules à financiers beurrés. Enfouez 15 à 18 minutes jusqu'à ce que les financiers soient dorés. Laissez refroidir sur une grille.

### PRÉPARATION DE LA CHANTILLY AU BLEU

Faites fondre le bleu dans 20 millilitres de crème. Montez le reste de la crème bien froide en chantilly ferme. Incorporez délicatement le fromage bleu à la chantilly et poivrez légèrement. Transférez la chantilly au bleu dans une poche à douille.

### MONTAGE DES CANAPÉS

Déposez une petite cuillère de confiture de potimarron et fruits gâtés sur chaque financier. Ajoutez une touche de chantilly au bleu à l'aide de la poche à douille. Saupoudrez de poivre noir ou de noix concassées pour la décoration.

**NB :** vous pouvez remplacer la confiture de potimarron par une marmelade d'orange, une confiture de prunes ou d'églantine.

Pour plus de recettes anti-gaspi de saison et gourmandes, rendez-vous sur :

[www.jevaisvouscuisiner.com](http://www.jevaisvouscuisiner.com)





## SPECTACLE « LUMIÈRES DES NOËLS »

Le centre socioculturel vous invite à assister à un spectacle présenté par la Compagnie des Passeurs de Mondes. Rendez-vous au Phare de l'III, **mardi 23 décembre à 15h30**. Le Père Noël vous rejoindra à l'issue de la représentation.

Noël et ses Lumières, l'hiver et ses mystères : suivez le Cerf d'Or qui vous guidera de l'ancienne à la nouvelle année, à la découverte de personnages méconnus du cycle de l'hiver en Alsace.

À la voix de la conteuse se mêleront de riches **enluminures** et des **ombres chinoises** manipulées et projetées sur un écran en parchemin. La **musique** jouée sur des instruments médiévaux résonnera...

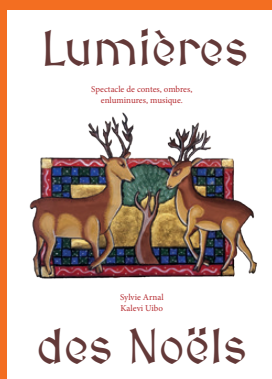


© Bartosch Salmanski - 128dB

Inspiré de croyances et de contes traditionnels alsaciens tombés dans l'oubli, **ce spectacle de contes vous transportera dans un autre univers**, sous la forme d'un écran précieux et lumineux d'un **théâtre de poche**.

Spectacle gratuit, entrée dans la limite des places disponibles.

À noter : **le Phare de l'III sera fermé du 24 décembre au 5 janvier.**



## Restauration scolaire : les enfants ont la parole

**Du 17 au 22 novembre, Illkirch-Graffenstaden a participé à la semaine européenne de réduction des déchets (SERD) dans ses points de restauration scolaire. Le but : sensibiliser les enfants au gaspillage alimentaire et récolter leur avis.**

« *Nous, on finit toujours nos assiettes* » affirmait fièrement Kimya, élève de CM1 à l'école Adélaïde Hautval, devant son plateau repas effectivement vide. Mais force est de constater que tous ne suivent pas cet exemple, et que les poubelles de la cantine sont rapidement remplies. Face à ce constat, la Ville a mis en place une **salve d'actions de lutte contre le gaspillage alimentaire**, à l'occasion de la SERD du 17 au 22 novembre.



Cantine de l'école Adélaïde Hautval

### COMPRENDRE CE QU'ATTENDENT LES ENFANTS

Soucieux de comprendre les goûts des centaines d'enfants qui déjeunent chaque jour à la cantine, les agents de cuisine de la restauration scolaire ont proposé, mardi 18 novembre, une **nouvelle entrée froide** aux élèves de l'école Hautval : la **salade aux champignons**. Après quelques hésitations, certains s'y sont osés. C'était un « *j'adore* » pour Ethan, élève de CE2, quand Nathalie, en CM1, avait préféré les champignons « *quand ils sont chauds* ». Les avis, tant positifs que plus mitigés, ont ensuite été récoltés à l'aide d'un **régalomètre** offrant la possibilité à chaque enfant ayant goûté cette nouvelle entrée d'indiquer si elle lui a plu, s'il n'a pas été convaincu ou encore, s'il ne l'a pas appréciée. **Recueillis après la fin du service**, les votes des enfants ont révélé que la majorité n'a pas apprécié cette nouvelle proposition culinaire. Un avis qui sera pris en considération pour l'avenir et permettra de **limiter la perte alimentaire** et de lancer des réflexions sur le sujet.

### COMMENT RÉDUIRE LE GASPILLAGE ALIMENTAIRE ?

Invités à se questionner sur le gaspillage alimentaire et à en **prendre progressivement conscience**, les enfants ont, après le repas, été

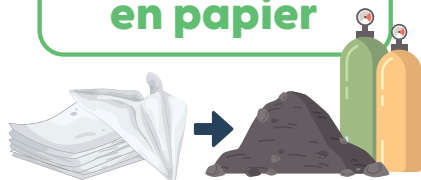
conviés à participer à un **atelier participatif** pour trouver ensemble les **causes du gaspillage**. Entourée d'une dizaine d'élèves, Maurine Amaral, animatrice périscolaire de l'école Adélaïde Hautval, s'est questionnée sur ce qui crée ce gaspillage. « *Comment jeter moins de pain ?* », « *Qu'est-ce qui me fait envie dans un plat ?* », « *Pourquoi je ne finis pas mon assiette* » ont été autant de questions auxquelles les enfants ont tenté de répondre en se penchant tantôt sur l'**aspect des plats**, tantôt sur leur **goût**, pour finir sur d'autres points soulevés par les enfants.

Dynamiques et enjoués, les enfants ont été heureux de participer à cette expérience qui leur a donné la parole et les a sensibilisés à un thème plus que jamais d'actualité.

PC

★ ★ ★  
**SEMAINE EUROPÉENNE  
DE LA RÉDUCTION  
DES DÉCHETS**  
★ ★ ★

**Valorisation  
des serviettes  
en papier**



**1 serviette par repas  
et par enfant  
= 1141 kilos  
de papier à la  
poubelle par an**



Grâce à la  
**méthanisation**  
et au **compost**,  
nous **valorisons**  
**1 tonne de déchets  
par an**

# Imprimerie Geiger : 90 ans d'expertise dans l'impression

Créé en 2022, l'Office du commerce et de l'artisanat illkirchois regroupe à ce jour une quarantaine de membres. Nous poursuivons ce mois-ci la présentation de ses membres, avec l'imprimerie Geiger, présente à Illkirch-Graffenstaden depuis 1930.



Située dans la zone industrielle du Gïrlenhirsch, l'imprimerie Geiger a démarré ses activités en 1930, rue du 23 novembre.

D'une superficie de **2 700 m<sup>2</sup>** et **comptant 24 employés**, l'entreprise n'a cessé d'évoluer et de **diversifier ses activités** afin de répondre aux besoins de sa clientèle et aux évolutions du marché.

Si elle a conservé ses activités premières (impression de documents et imprimés administratifs : papiers à en-tête, factures, formulaires, enveloppes, carnets...) elle répond aussi à toutes demandes de documents de communication : plaquettes, chemises, mailings, dépliants, sous-mains, calendriers, etc.

« Depuis 2013, nous proposons également une offre de packagings personnalisés : des solutions sur mesure pour concevoir des emballages souples et des emballages en carton » souligne Ludovic Fachinger, responsable commercial.

« L'agrandissement des locaux et les derniers investissements de 2019 nous permettent d'imprimer des supports de grand et de très grand format : panneaux, bâches, roll-up, etc. » précise Romain Chapelier, qui a rejoint l'entreprise dès la fin de ses études en 2005, et qu'il dirige depuis 2017.



Romain Chapelier et Ludovic Fachinger

Les investissements réguliers permettent aujourd'hui à l'imprimerie d'avoir un parc machines performant à la pointe de la technologie et de répondre à un éventail de demandes diverses. La clientèle de l'imprimerie se compose majoritairement d'entreprises et de collectivités, mais elle répond aussi à des commandes de moindre envergure (petite quantité) ou à des demandes émanant de particuliers (faire-parts, menus, etc.). Depuis peu, elle propose également la personnalisation de tee-shirts (logo).

L'imprimerie Geiger est une **entreprise citoyenne écoresponsable**. Elle détient plusieurs certifications, notamment le label Imprim'Vert qui atteste de ses pratiques respectueuses de l'environnement.

« Favoriser le tissu économique local est une évidence. Nous veillons toujours à faire travailler ou à recommander le savoir-faire des entreprises et des artisans locaux. C'est dans cet esprit que nous avons adhéré à l'OCAI dès sa création ! » conclut Romain Chapelier.

AM

## LABEL COMMERÇANT D'ALSACE : 15 LAURÉATS ILLKIRCHOIS !

Chaque année, la Chambre de commerce et d'industrie Alsace Eurométropole (CCI) propose aux commerçants de proximité une démarche visant à l'amélioration de la relation clientèle dans leur point de vente.

### DES CONSEILS AVISÉS, UN ACCUEIL CHALEUREUX

15 commerçants d'Illkirch-Graffenstaden ont souscrit à la démarche en 2025 et ont été labellisés à l'issue de l'audit réalisé par la CCI, en collaboration avec un cabinet spécialisé.

Rappelons que le **Label Commerçant d'Alsace repose sur une démarche volontaire**.

Cette dernière se compose notamment d'un **diagnostic** effectué par le chef d'entreprise assisté par un conseiller CCI pour identifier les points forts et les axes d'amélioration du point de vente, d'un **audit** comprenant 54 points de contrôle, d'un **plan d'amélioration continue** défini entre le commerçant et le conseiller CCI.

### L'OCAI, PARTENAIRE DE L'OPÉRATION

Afin d'encourager cette démarche, l'**Office du commerce et de l'artisanat illkirchois (OCAI)** subventionne à hauteur de **40 €** les entreprises membres de l'association qui concourent au Label Commerçant d'Alsace. 10 adhérents se sont prêtés au jeu cette année.

Au total, **15 commerces illkirchois se sont distingués cette année**. La remise des trophées s'est déroulée le 6 novembre à la CCI.

### FÉLICITATIONS AUX LAURÉATS !

Fleurs Kammerer\* / Centre de beauté Ahora\* / Diet Plus\* / Couleurs du Thé\* / Orpi Résidence 2000\* / Pompes Funèbres Michel\* / Chez David\* / Roc Eclerc\* / Prestige Autos\* / Tom Pousse Paysage\* / La Ferme Rottmatt / La Petite Pause / Gruber Automobile / Hair & Style / Chocolats Michel.

\* Membres de l'OCAI

AM





## FILHABILEC, L'ORGANISME DE FORMATION QUI VOUS TIENT AU COURANT

Filhabilec est un centre de formation dédié aux habilitations électriques. Son fondateur est Karim Filali.

Installé dans la rue de Sodbronn, depuis mai dernier, l'organisme de formation Filhabilec propose ses **services d'instruction** dans le domaine de l'**électricité** aux professionnels, par l'intermédiaire de son fondateur, Karim Filali, enseignant en électrotechnique au lycée Le Corbusier et instructeur académique. Puisque toute manipulation électrique nécessite une habilitation dédiée, les services de Filhabilec s'adressent à un large public. Cuisiniers, agents d'accueil, peintres, maçons et autres professionnels sont concernés par l'obtention de ces **habilitations** qui nécessitent de suivre des formations que Karim Filali dispense.



Karim Filali, spécialiste en habilitation électrique

Soucieux d'offrir des **formations individualisées**, Karim Filali propose aux professionnels qui souhaitent se former, de réaliser un **questionnaire de connaissances** en amont de la formation, afin d'évaluer les aptitudes préalables de chacun et d'adapter les enseignements. À la suite de ces modules, l'entreprise délivre au formé une **attestation** qui le rend habilitable par son **entreprise** ou une entreprise future.

Filhabilec forme notamment aux habilitations **BO, BS, BE, HOV, B1V, BR, B2V** et **BC** dans des modules divisés en quatre étapes : introduction, théorie, pratique et évaluation. L'organisme est certifié **Qualiopi** et ses prestations sont finançables par l'**OPCO**.

PC

### Contact :

06 63 55 02 56 / [filhabilec@gmail.com](mailto:filhabilec@gmail.com) / [filhabilec.odoo.com](http://filhabilec.odoo.com)

## UN CABINET DE MÉDECINE VASCULAIRE S'INSTALLE EN CENTRE-VILLE

Depuis le 4 novembre, le cabinet de médecine vasculaire des docteurs Delatte et Woehl a ouvert ses portes au 2A rue du Liard.

Deux médecins angiologues, une infirmière et deux assistantes médicales. Voilà qui compose le nouveau cabinet de médecine vasculaire situé au centre-ville d'Illkirch-Graffenstaden. Proposant des consultations en lien avec des **pathologies artérielles** et **variqueuses** (relatif aux varices), des **phlébites**, ou encore des **embolies**, ce cabinet s'adresse à un public large, notamment aux personnes fumeuses et diabétiques. Les deux médecins spécialisés, les docteurs Alexandre Delatte et Bastien Woehl, ont tous deux été formés à la faculté de médecine de l'Université de Strasbourg avant d'officialier dans les hôpitaux de Haguenau et Mulhouse.



Le cabinet se compose des Docteurs Delatte et Woehl, des assistantes médicales Lauréna et Laetitia et de l'infirmière Manon, spécialiste en pansements.

### RÉPONDRE À UNE DEMANDE DE SOINS

L'installation de ce cabinet vient répondre à une demande importante en matière de médecine vasculaire. Ouvert à la prise de rendez-vous un mois avant son ouverture, l'agenda des médecins s'est rapidement rempli jusqu'à la fin de l'année. Et pour cause, ce cabinet draine des patients venant de **tout le sud du Bas-Rhin**, jusqu'à Sélestat. L'installation des deux professionnels de santé a ainsi été très positivement accueillie, tant par les **patients**, que par les **médecins généralistes** du secteur qui peuvent désormais rediriger leurs patients vers le nouveau cabinet vasculaire.

PC

### Info pratiques :

2A rue du Liard (parking accessible à l'angle de la rue du Liard et de la route de Lyon) / prise de rendez-vous sur Doctolib ou par téléphone au 03 67 10 27 27 / médecins conventionnés secteur 2 / tiers payant

## JEAN-CLAUDE JULY

*L'Absent, histoire d'une enfance alsacienne pendant la dernière guerre*

Après avoir fréquenté des ateliers d'écriture animés par l'association les Arte-Mots en 2019, l'Illkirchois Jean-Claude July se lance dans l'écriture l'année suivante. Son troisième ouvrage est né de **l'envie de laisser un témoignage de l'histoire de sa famille pendant la Seconde Guerre mondiale**. « *Durant toute sa vie, mon père évoquait cette période douloureuse de son enfance. Une période tragique vécue par tous les Alsaciens que j'ai choisi de raconter à travers le regard d'un jeune garçon : celui de mon père* » souligne l'auteur, qui s'attelle aujourd'hui à l'écriture d'un roman policier.

Ainsi au fil des pages, le lecteur partage **le quotidien d'une famille française** d'un petit village d'Alsace du Nord, **à partir de 1940, à travers le regard d'Etienne, âgé de 12 ans**.

La vie de la famille basculera subitement en 1942 lorsque Eugène, l'aîné des garçons, âgé de 20 ans, refuse de rejoindre les rangs de l'armée allemande. Ce refus entraînera son arrestation et son incarcération au camp de Schirmeck. Il partira ensuite en Allemagne comme ouvrier agricole avant d'être arrêté en mai 1943.



Si la vie à la campagne permet à la famille de subvenir à ses besoins, ce n'est pas de la faim qu'elle souffrira, mais d'un mal invisible : **l'absence pesante d'Eugène, conjugée à un quotidien profondément bouleversé pendant cette sombre période de l'Histoire**.

AM

Roman paru aux éditions Jalon  
Sur commande en librairie ou sur internet

# Voici venu le temps de Noël

Depuis quelques jours déjà, la magie de Noël s'est installée à Illkirch-Graffenstaden et remplit d'étoiles les yeux des habitants, petits et grands. En attendant le jour préféré des enfants, de nombreuses animations s'offrent aux Illkirchois dans cette période si chère à nos cœurs.

En Alsace, Noël ne saurait exister sans ses traditionnels marchés. Illkirch-Graffenstaden ne fait pas exception et son marché de Noël vous offre, chaque week-end depuis le 28 novembre, une bulle de féerie dans cette période où l'on compte les jours avant le 25.

Une nouvelle fois niché dans les jardins de l'Illiade, dans une ambiance boisée et bucolique, le marché de Noël promet toutes les délices. Avec **ses 25 chalets** accueillant plus de **70 producteurs et marchands locaux**, toutes les envies trouveront à être comblées. De la restauration **gourmande** et du **terroir**, aux produits **artisanaux** de bois, de céramique ou de cire, en passant par les cosmétiques, ce marché est la

promesse de passer un agréable moment et de trouver la bonne idée de cadeau à glisser sous le sapin le soir du réveillon. Du côté des **plaisirs de la table**, les affamés comme les assoiffés sauront apprécier la **microbrasserie**, les vendeurs de **crêpes**, de **Bredele** et de **marrons chauds**, et pourront découvrir la **choufiture**, un mélange de confiture et de choucroute.

Cette année encore, la magie de Noël se répand davantage dans la ville et gagne de nouvelles rues décorées aux couleurs des fêtes de fin d'année. La **rue Vincent Scotto**, le **pont de la rue du Muguet**, la **rue de la Plaine** ou encore la façade de la **salle des fêtes** ont été habillés de scintillantes illuminations qui leur offrent, à la

nuit tombée, des airs d'enchantement. Et pour les voies habituellement décorées, telles que la **route du Neuhof**, l'**allée François Mitterrand** ou le **forum de l'III**, de nouveaux ornements ont été posés pour qu'Illkirch-Graffenstaden brille encore plus fort et de manière **écologique**, puisque toutes ces illuminations fonctionnent grâce à la technologie **LED**. Mais Noël ne saurait être dissocié du célèbre sapin. Au-delà du grand sapin qui trône sur les jardins de l'Illiade, **405 autres arbres** ont été installés par les agents des espaces verts de la Ville, principalement sur le forum de l'III, sur le cours de l'Illiade, à l'Illiade, à La Villa et sur la place de la Mairie.

**À noter : En raison du marché de Noël, l'allée François Mitterrand sera fermée à la circulation :**

- ▶ du vendredi 5 décembre 8h au dimanche 7 décembre 22h
- ▶ du vendredi 12 décembre 8h au dimanche 14 décembre 22h
- ▶ du vendredi 19 décembre 8h au lundi 22 décembre 18h

Entre ces périodes de fermeture, une circulation alternée sera mise en place. Les informations sur les modifications de circulation sont disponibles sur le site de la Ville.



(Le programme complet du marché de Noël a été distribué en boîte aux lettres et est disponible via le QR Code ci-dessus)



# Toute la ville est en fêtes

**Cette année encore, le tissu associatif illkirchois et les structures éducatives se mettent en ébullition à l'arrivée des fêtes et proposent de nombreuses animations chaleureuses et conviviales.**

Essentielles à la vie locale illkirchoise, les **associations** de la ville ne manquent pas d'être présentes lors du marché de Noël, pour vous faire découvrir leurs spécialités **culinaires** et objets **décoratifs**. Bredele, gâteaux, confitures, baguettes flambées, thés, vin ou jus de pommes chaud, crêpes à déguster. Couronnes de l'Avent, décorations de Noël, tricotés et tabliers à découvrir. Au total, **26 associations** illkirchoises se relaient durant les quatre week-ends du marché de Noël pour vous offrir de la gourmandise, de la bonne humeur et de la magie de Noël entièrement locale.

## L'APAVIG VOUS FAIT COURIR

La période de Noël à Illkirch-Graffenstaden rime désormais avec la corrida organisée par l'APAVIG. Cette année, la fameuse course aura lieu le **7 décembre**, à partir de **8h30**. Cette édition sera la vingt-neuvième qui se tiendra dans nos rues et verra s'élancer plus de **4 000 coureurs** depuis la **rue Vincent Scotto**, sur des parcours allant de 5 kilomètres au semi-marathon. Le petit plus de cette année : une **offre VIP** donnant accès à quelques avantages confortables.

Infos pratiques : des perturbations de circulation auront lieu sur l'itinéraire de la course et aux abords. Privilégiez les déplacements doux ce jour-là.

## VENEZ JOUER AVEC L'OCAI

L'Office du Commerce et de l'Artisanat Illkirchois (OCAI) vous invite à participer à son nouveau **calendrier de l'Avent** qui se tient du **1<sup>er</sup> au 24 décembre**. De nombreux lots sont à gagner tout au long du jeu qui vous fera connaître les commerçants et artisans qui vous entourent. **Jeu gratuit** et sans obligation d'achat.



Inscription via  
le QR code ci-contre

## NOËL ET LES ENFANTS

La magie de Noël se vivra également dans les structures éducatives illkirchoises.

Comme à l'accoutumée, **Saint-Nicolas** rendra visite aux élèves des structures de la **petite enfance** et des écoles de la ville le **5 décembre**, en commençant sa tournée au cours de l'Illiade à 8h30, à la rencontre des enfants de la **crèche de l'III**, de la **crèche**

**familiale** et des **assistantes maternelles** du Relais petite enfance, avant de poursuivre sa visite dans les écoles.

Le **18 décembre**, les enfants déjeunant dans les points de **restauration scolaire** pourront savourer le repas de fête qui les attend. Au menu, émincé de cuisse de chapon ou de volaille avec sa sauce chasseur, pommes grenailles et sa poêlée de légumes, avant de poursuivre avec les fromages français et la fameuse bûche de Noël artisanale. Pour les élèves ne mangeant pas de viande, un feuilleté aux légumes leur sera proposé en plat principal.

Du côté du **Relais petite enfance**, le **19 décembre**, une fête de Noël des tout-petits conviera les enfants de moins de trois ans, leurs assistantes maternelles et parents au centre de loisirs du **Muhlegel**, dans une ambiance chaleureuse et gourmande. Un spectacle, puis un **atelier culinaire** seront proposés et permettront aux convives de repartir avec un biscuit décoré de Noël.

Le lieu d'accueil enfants-parents **Le Grenier** se mettra, lui aussi, aux couleurs de Noël, et proposera des ateliers aux thèmes variés les **9, 16 et 23 décembre**, à destination du grand public et **sans inscription**.

PC





## Noël d'antan : souvenirs d'un siècle

À l'aube des fêtes de Noël, la rédaction d'*Infograff* a souhaité se plonger dans le passé et emporter ses lecteurs dans un voyage de près d'un siècle. À la rencontre de l'Illkirchoise Ève Kubler, qui a fêté cette année ses 100 ans, nous remontons à une époque où Noël portait un tout autre sens, et se célébrait différemment.

Les années ont passé depuis la venue au monde de l'Illkirchoise Ève Kubler, un 5 octobre 1925. Originnaire de Sedan, dans les Ardennes, c'est à l'âge de 7 ans que la centenaire est arrivée en Alsace, à Bourtzwiller, en périphérie de Mulhouse, après la mutation de son père, comptable. D'une mère berlinoise et d'un père français, elle baigne dans ce dualisme culturel durant toute son enfance, avant de partir pour Berlin durant la guerre. Lorsque nous évoquons avec elle le Noël de ses jeunes années, la dame se souvient puis se livre.

### « NOUS SENTIONS NOËL ARRIVER DÈS L'AUTOMNE »

Les premiers souvenirs de la dame de 100 ans se posent sur les décorations du sapin. « On collectionnait les noix pour les envelopper dans du papier d'argent » raconte-t-elle, rappelant qu'à l'époque, les décorations de Noël étaient à haut prix. Celle qui n'avait jamais vu de sapin de Noël avant d'arriver en Alsace revoit encore les bougies que ses parents y accrochaient, et les pommes rouges et brillantes que son père achetait et suspendait aux branches du conifère. « Nous sentions Noël arriver dès l'automne, lorsque débutait la distribution des calendriers et des catalogues » explique la centenaire qui repense encore aux somptueuses vitrines des grands magasins, aux lumières dans les rues, aux pains d'épice et aux oranges que distribuait le *Christkindel*, ainsi qu'au Kassler que préparait sa mère pour le réveillon.



Ève Kubler

En évoquant les cadeaux reçus et offerts, Ève se remémore un matin de 25 décembre 1937, où elle reçut pour présent une poupée aux cheveux naturels dont elle avoue qu'elle en avait toujours rêvé. « J'étais tellement tenace que mes parents ont fini par céder » ajoute-t-elle, un sourire malicieux au coin des lèvres.

### L'IMPORTANCE DE LA SPIRITUALITÉ

Plongée dans ses souvenirs d'enfance, l'Alsacienne d'adoption nous rappelle l'importance que revêtait la spiritualité dans cette période de fin d'année. Protestante de confession, elle se rendait à l'école religieuse du jeudi, où ses amies et elle préparaient leurs décorations de fête qui viendraient orner l'arbre de Noël. Engagée dans la religion par sa mère qui « était très attachée à la dimension spirituelle de Noël », et pour qui c'était la plus grande fête de l'année, la jeune Ève nous décrit un sapin qu'elle observait alors avec ses yeux d'enfant. Un arbre d'une hauteur magistrale qui habillait un coin du temple où elle se rendait le dimanche et où, à l'approche du réveillon, le pasteur opérait une traditionnelle distribution de bredele et confiseries, qui « attiraient même les catholiques » confesse-t-elle, les yeux rieurs.

Le jour de Noël, la jeune fille et ses parents se rendaient au culte, où ils chantaient des cantiques de Noël, de concert avec les autres fidèles du temple. « C'était toute une atmosphère » peine à décrire la dame, ressentant là quelque chose d'inénarrable, qui se vivait alors dans ces nombreux Noëls des années 1930.



# Europ'Raid

## L'aventure conjugée à la solidarité

L'été dernier, deux étudiantes en design d'espace au lycée Le Corbusier et un agent intérimaire intervenant régulièrement au lycée, ont pris part à un raid humanitaire et culturel à travers l'Europe dont l'objectif était d'acheminer des fournitures scolaires, sportives et médicales en faveur des enfants défavorisés d'Europe de l'Est.



Maëlys, Dimitri et Amandine à l'heure du départ.

Maëlys Sillaume, Amandine Touvet et Dimitri Leduc ont parcouru environ 8 000 km et traversé 20 pays, fait escale dans 23 villes, entre le 1<sup>er</sup> et le 23 août 2025.

Avec comme moteur l'envie commune de **vivre une expérience forte** avant de poursuivre chacun leurs études ou d'entrer dans la vie active, et encouragés par Amandine qui avait déjà participé à une précédente édition du raid, l'équipe franchit le pas en décembre 2024, à quelques jours seulement de la clôture des inscriptions.

### LES PRÉPARATIFS

Recherche de sponsors, de fonds et de partenariats, démarches administratives, choix de l'itinéraire parmi 220 étapes proposées, création d'une charte graphique, d'un logo, animation de réseaux sociaux, etc., il y avait fort à faire avant le départ.

Les coéquipiers illkirchois ont ainsi constitué l'un des 211 équipages qui ont pris part à l'Europ'Raid 2025. Tous à bord de Peugeot 205 quarantenaires décorées et préparées pour l'aventure, **chargées de 70 kg de fournitures scolaires, sportives et médicales collectées en amont par chaque équipe**. Les participants étaient invités à signer une charte éco-responsable relative à la gestion de l'eau, au tri des déchets et à la conduite. Un arbre a également été planté pour chaque participant au raid afin d'apporter une dimension écologique à l'aventure.

### UNE EXPÉRIENCE ENRICHISSANTE

Entre bivouacs sous tente, 7h de route en moyenne chaque jour, le temps est passé très vite et les montagnes, mers et villes ont défilé à vive allure sur les plus belles routes d'Europe, ponctué de découvertes de sites magnifiques inscrits au patrimoine mondial de l'UNESCO (la place Saint-Marc de Venise, Kambanite en Bulgarie, les canaux d'Amsterdam, etc.)

L'épopée de Maëlys, d'Amandine et de Dimitri les a menés en Suisse, Italie, Autriche, Slovaquie, Croatie, Bosnie-Herzégovine, Albanie, Grèce, Macédoine du Nord, Bulgarie, Roumanie, Hongrie, Slovaquie, Pologne, Tchéquie, Allemagne, Pays-Bas, et en Belgique. Ce grand voyage laissera des souvenirs inoubliables, mais **c'est l'action de solidarité qui a le plus marqué les jeunes. L'échange avec les enfants, les jeux et danses partagés, la joie sur les visages lors de la remise des fournitures concrétisée à Fier en Albanie** (photo ci-dessous).



Les nombreuses rencontres et le partage des repas avec les populations locales, la découverte de nouvelles cultures et les spectacles proposés lors des bivouacs ont également été de magnifiques **temps forts de partage**.

### SOUS LE SIGNE DE L'ÉMOTION

Cette aventure, même si elle était extraordinaire, n'a pas été facile. Il y avait beaucoup de route, de fatigue mais Maëlys, Amandine et Dimitri sont unanimes : **cette expérience les a sans aucun doute fait grandir**, elle leur a beaucoup appris, avant et pendant le périple. Un carnet de bord est en cours de réalisation afin de témoigner et de partager plus largement cette formidable expérience. Et aux jeunes de conclure : **« Il ne faut pas hésiter à se lancer, à sortir de sa zone de confort, à se dépasser et à se confronter à d'autres réalités ! »**.

AM



# NOURRIR LES ANIMAUX SAUVAGES EN HIVER

**On ignore souvent que le fait de nourrir des animaux sauvages peut occasionner chez ces derniers des problèmes de santé, un changement de comportement, voire une dépendance alimentaire.**

À Illkirch-Graffenstaden, il n'est pas rare de voir flotter du pain sur l'Ill ou le canal... Or, donner du pain aux **canards** ou aux **cygnes** provoque un gonflement de leur estomac, sans même leur apporter les nutriments dont ils ont besoin. De plus, les dépôts de nourriture dans la nature ou les lieux publics peuvent également attirer les rats. Il est donc préférable de s'abstenir !

Nourrir les **ragondins** est interdit : ces derniers, nuisibles, ne se contentent pas seulement de déstabiliser les berges où ils creusent des terriers ; ils perturbent également l'équilibre écologique en consommant de grandes quantités de végétation riveraine.



La forêt d'Illkirch-Graffenstaden et certains jardins abritent des **écureuils** : ces derniers se préparent pour l'hiver en stockant de la nourriture (noix, glands, châtaignes, etc.) En leur fournissant de la nourriture, leur comportement risque de changer, les amenant à **attendre une assistance plutôt que compter sur leurs stocks**. De plus, en les encourageant à se rapprocher des zones urbaines, ils risquent d'être victimes de prédateurs comme les chats, ou d'être percutés par des véhicules.



Mésange bleue

En revanche, nourrir les **oiseaux** dans son jardin ou sur son balcon est un acte bienveillant, à conditions de respecter certaines conditions. **Jusqu'à la mi-mars**, nourrir les oiseaux peut les aider à survivre lorsque les ressources naturelles se font rares. Pour cela, il est conseillé d'utiliser une mangeoire à oiseaux en disposant une grande diversité de graines conçues spécialement pour eux. Des boules de graines sont également disponibles en supermarchés ou dans les animaleries. **La nourriture doit être accompagnée d'eau.**

AM



Mésange bicolore

## DÉPÔTS SAUVAGES D'ORDURES OU D'ENCOMBRANTS

**Il est interdit de déposer des ordures ainsi que des encombrants sur la voie publique.**



**L'Eurométropole de Strasbourg**, compétente en matière de collecte des déchets et d'encombrants, **propose un service de prise de rendez-vous pour récupérer vos encombrants directement à votre domicile**. Retrouvez toutes les informations sur le site de la Ville, [www.illkirch.eu](http://www.illkirch.eu), rubrique « Environnement et Cadre de vie ».

Les dépôts sauvages sont passibles de contraventions. Nous vous invitons à vous rendre dans **la déchetterie la plus proche réservée aux particuliers, située à Ostwald**, rue Théodore Monod, ouverte du lundi au samedi de 8h à 18h30 et le dimanche de 8h à 12h.

## COLLECTE DES SAPINS DE NOËL

Des bennes à sapins seront à votre disposition :

- **le samedi 3 janvier, de 9h à 15h**, parking Schweitzer,
- **le samedi 10 janvier, de 9h à 15h**, rue du Lieutenant Homs.

Pensez à retirer systématiquement les sacs en plastique avant de jeter votre sapin dans la benne. Les déchets verts ne seront pas acceptés. Camions, camionnettes, tracteurs et entreprises sont interdits de dépose de végétaux et de sapins.



**Ets JORDY**

24H/24  
03 88 66 10 62  
2 RUE DE LA CEINTURE  
67400 ILLKIRCH-GRAFFENSTADEN

**POMPES FUNÈRES  
CONTRATS OBSÈQUES  
MONUMENTS FUNÉRAIRES**





Membre de l'Office de Commerce et Artisanat Illkirchois

Groupe SAFE  
Société indépendante Membre du Réseau Roc Eclerc  
RCS Strasbourg 824 481 428  
Habilitation 18.67.252 - Orias 17004525



**Oxygène**

DEVIS GRATUIT

51 route du Rhin  
67400 Illkirch-Graffenstaden  
Fax : 03 88 40 81 82  
E-mail : [oxygenesarl@wanadoo.fr](mailto:oxygenesarl@wanadoo.fr)

**Elagage  
Abattage  
Taille douce  
Soins arboricoles**



**03 88 40 81 81**



## EXPOSITION DE PHOTOS DE L'ACLIG

**Samedi 25 et dimanche 26 octobre**, le club de photographie de l'Association culture et loisirs d'Illkirch-Graffenstaden (ACLIG) a organisé une exposition photos à la salle des fêtes. Paysages d'ailleurs, visages rieurs, mains de travailleurs, animaux chanteurs étaient présentés aux visiteurs, avec ou sans couleurs.



Un vote du public a désigné, parmi les 19 photographes exposant, Daniel Braun « Merveilles de la Patagonie », Robert Klauth « Le lutin de la forêt » et Alain Thébault « Vulnérable » comme lauréats de cette exposition.

## CONCERT DU NOUVEL AN

Le **4 janvier 2026**, la **Musique Municipale Vulcania** vous propose son concert du Nouvel An : cette année, le directeur Maxime Luck a choisi de vous faire redécouvrir les **bandes originales de plusieurs grands classiques du cinéma**. Les thèmes héroïques de *Gladiator*, les mélodies plus que célèbres de la saga *Le Parrain*, les notes légères et entraînantes de *Mon voisin Totoro* ... et bien d'autres encore !



Ce concert sera également l'occasion pour l'harmonie de partager à nouveau la scène avec **les Trompotes**, l'orchestre des jeunes de La Villa, emmenés par Frédéric Bocquel.

Rendez-vous à 15h à L'illiade

Entrée libre, plateau au profit d'une œuvre caritative

**Renseignements (pas de réservation) :**

03 88 40 06 - 06 72 46 56 18

[musiquevulcania.fr](http://musiquevulcania.fr)



## LA CLASSE 46 AU SUD DU PORTUGAL

Les 38 membres de l'Amicale 1946 ont profité de l'été indien pour parcourir l'Algarve tout au sud du Portugal. Logés dans un superbe hôtel à Albufeira, ils ont pu découvrir cette magnifique région sous un beau soleil. Trois excursions étaient programmées : le marché pittoresque de Loulé, le cap Saint Vincent qui est la pointe la plus à l'Ouest de l'Europe et une mini croisière pour visiter trois îles de la lagune de Faro. Plages et balades ont été les points d'orgue de ce sympathique séjour **du 2 au 9 octobre** dernier.

**Contact :**

Jean-Marie Zugmeyer 06 72 06 63 75



## EXPOSITION ARTISTIQUE

Peintures, sculptures et photographies réalisées par une dizaine d'artistes de l'association Fibres d'Artistes seront à découvrir **jusqu'au 23 décembre** dans le hall de l'hôtel de ville. **Venez rencontrer les artistes les jeudis après-midi de 14h à 17h**, et découvrir des œuvres de styles variés, du figuratif à l'abstrait, en passant par des univers plus suggérés ou intuitifs.

## POUR BIEN COMMENCER L'ANNÉE...

L'association des Usagers du Phare de l'Ill vous invite à une **marche de Nouvel An**. Cette dernière s'adresse à tous les publics. Le rendez-vous est fixé **jeudi 1<sup>er</sup> janvier à 14h30** au centre socioculturel Le Phare de l'Ill, 29 rue Général Libermann. La promenade sera suivie d'un goûter.





École de Malanville

## D'Illkirch-Graffenstaden au Bénin, l'association « Adouké »

À Malanville, au Nord du Bénin, le nom d'Illkirch-Graffenstaden n'est pas inconnu des habitants. L'association illkirchoise « Adouké » œuvre depuis 13 ans à construire des écoles et fournir le matériel nécessaire à l'éducation dans deux villages béninois.

Aucun jumelage, aucun passé commun historique, aucune alliance. Vraisemblablement, les villes d'Illkirch-Graffenstaden et de Malanville, au Nord du Bénin, n'étaient jamais censé entendre parler l'une de l'autre. Pourtant, dans les faits, ces deux communes sont bien liées, et ce depuis 2012. Cette année-là, **Alain Meyer**, ancien pasteur de l'**Église sous les Platanes**, fonde l'association « Adouké », « enfant choyé » en langue **yorùbá**, pour entériner une action que la paroisse protestante soutient depuis 2007 en faveur de l'**accès à l'éducation** pour tous et toutes.

### UN PROJET FRANCO-BÉNINOIS

C'est lors d'un voyage au Bénin qu'Alain Meyer découvre la petite ville de Malanville, au Nord du pays, sur les rives du fleuve Niger. Là-bas, il rencontre Mathieu Agossou, pasteur béninois. Entre les deux hommes, se crée une amitié singulière, dépassant les frontières, mêmes continentales. Ensemble, ils développent le projet de construction d'une **école primaire** pour les enfants de Malanville. Lors d'échanges récurrents, les deux pasteurs creusent ce projet, jusqu'en février 2007. Ce mois-là, Alain Meyer arrive au Bénin, accompagné d'une enveloppe de **2 000 €** débloquée par le **Conseil Pastoral**, et la transmet à Mathieu Agossou. Le lendemain, l'homme d'église réceptionne les **premières pierres** qui serviront à bâtir le **complexe scolaire de la Cité Malanville**. Un complexe qui accueille aujourd'hui **14 classes**, auxquelles s'ajoutent une **bibliothèque** richement fournie et une **infirmerie**, financé pour **moitié** par des fonds béninois, et pour autre moitié par le conseil pastoral d'Illkirch-Graffenstaden.

En 2012, pour étendre cette action au-delà de sa fonction pastorale, Alain Meyer crée l'association « Adouké », aujourd'hui composée de **70 membres** et de quelques centaines de sympathisants.



### UN CONTEXTE GÉOPOLITIQUE CONTRAIGNANT

Malheureusement, depuis 2020, le village de Malanville **n'est plus accessible** en raison de l'**insécurité massive** qui y règne du fait de la présence de groupes **terroristes**. La zone étant « formellement déconseillée » par France Diplomatie, les membres de l'association préfèrent ne pas s'y risquer. Le contact est cependant toujours maintenu avec les partenaires béninois et les enfants scolarisés dans l'école. Des enfants bien souvent issus de **milieux extrêmement défavorisés**, vivant dans une pauvreté avancée et devant parfois travailler dès le plus jeune âge pour soutenir leurs parents. Tenant compte de ce phénomène, l'association a mis en place un système de **parrainage**, permettant à un enfant de voir ses **frais de scolarité pris en charge** par un « parrain » en **France**. Ce système a déjà bénéficié à plusieurs dizaines d'enfants, généralement orphelins qui se sont emparé de cette opportunité pour réussir, comme le reste des élèves, leur **examen de fin d'études primaires**. L'école affiche depuis plusieurs années un **taux de réussite de 100 %** à cet examen, selon Alain Meyer.



Les tribunes sont rédigées sous la seule responsabilité des groupes politiques. Elles n'engagent en rien la Municipalité.

## GROUPE « AVEC THIBAUD PHILIPPS, RÉINVENTEZ ILLKIRCH-GRAFFENSTADEN »

En raison des élections municipales 2026, la publication de cette tribune est suspendue.

*Thibaud Philipps, Sylvie Seigneur, Serge Scheuer, Elisabeth Dreyfus, Isabelle Herr, Yvon Richard, Philippe Haas, Marie Combet-Zill, Valérie Heim, Hervé Fruh, Luc Pfister, Marie-José Fruh, André Steinhart, Cédric Herbeault, Sandra Didelot, Fabrice Kiehl, Stéphanie Claus, Dominique Massé-Griess, Thomas Lévy, Barbara Rimlinger et Nicolas Stroh.*

## GROUPE ILLKIRCHOISES ET ILLKIRCHOIS ENGAGÉS

En raison des élections municipales 2026, la publication de cette tribune est suspendue.

*Lamjed Saidani, Lisa Galler, Ahmed Koujil, Davina Dabysing, Jean-Louis Kircher, Marie Rinkel.*

## GROUPE « ILLKIRCH-GRAFFENSTADEN, C'EST MA NATURE ! »

En raison des élections municipales 2026, la publication de cette tribune est suspendue.

*Claude Froehly, Séverine Magdelaine, Martine Castellon, Emmanuel Bachmann, Béatrice Longchal, Olivier Cartelli.*

## GROUPE « CULTIVONS NOTRE VILLE »

En raison des élections municipales 2026, la publication de cette tribune est suspendue.

*Pascale Gendrault  
cultivonsnotreville@orange.fr*

## GROUPE « ENSEMBLE, UNE DYNAMIQUE POUR ILLKIRCH-GRAFFENSTADEN »

En raison des élections municipales 2026, la publication de cette tribune est suspendue.

*Rémy Beaujeux*

## Août 2025

### NAISSANCES

Kelinzia Renesmée Sherine WEISS	Mélina Aya SCHNEIDER
Doryan Laurent BALDEWECK	Jaeden Elyas CAMARA
Mayron Sebastien Pascal BRAILLY	Sanad MZOUGH
Coline Jeannine Raymonde BONNEVILLE	Nélyla KOLIÁI
Adriel Gadiel NGANSOP LEUNANG PONAM	Julia PAUL SOLEM
Mady Mélanie Nathalie Sonia BOURGEOIS	Léa Sirine ALAMI
Ulysse Guillaume Jean-Claude BARTAU	Emilyo BODIN
Hugo Robert Laurent OBRECHT	Neyla ASLANOV
Ryan Simon Claude CHIRIS	Suzie WIEBER HEITZ
Daliyah Myriam Adeline BORGELLAT	Zuri SUKAMI
Rosana Nélyne Sylvie DOER	Usayd ZARAZOU
Julia Victoriana Maria CHEVALLIER	Anaé Élise MAROS
Cathaleya Jena Joy CHEVALLIER	Emilio RINGWALD
Aslan Tom HUSSEINI	Zohrak MARGARYAN
Raphaël Maxence Louis-Marie	
Hyun-Soo NOËL-DUCHESNEAU	

### MARIAGES

Ryan David GAUTHIER Cyril et Océane LANG  
Sylvain GUGGENBUHL et Marine Annelise SCHROETER  
Charles-Henri CARION et Elodie SIAT  
Phira OUM et Hortense CALVO

### DÉCÈS

Jean-Jacques BOURGUIGNON	Lilian ANTOINE
Pierre DUVIOL	Marie Louise BARABINOT
Jean-Jacques Emile MORIN	Sébastien EHRHARDT
Bernard Joseph GOTTRY	Francis Werner BODIN
Marcel Jacky HUBER	Steve Angelo Rolph HALLER
Ibrahima Sory SOUMAH	Giuseppe Ignazio CERINA
Metin BICER	
Fernande Joséphine GEYER veuve GROSS	
Raymonde Louise Simone STAEDEL veuve WIEDLIN	
Brigitte Louise Madeleine RICK veuve KAELEBEL	
Chantal Alice Madeleine BAEHL (GEORGES)	
Jeannine JOOSS veuve BALSAMO	
David Pierre François BERTHELIER	
Gérard Lucien VALLENDOR	
Laurence Mélanie WERLING veuve WACHTEL	
Gérard Jean Claude OBRINGER	
Annick Josiane VERDET épouse KENNEL	
Geneviève Suzanne LONCHAMPT veuve FUTTERER	
Christiane Marguerite Marie Odile KISTNER (GESELL)	
Marguerite Salomé LABOUREUR veuve PIAIA	
Mariette Marguerite PHILIPPS (HAFFEMAYER)	
Jean André WENCKER	
Monique Paule LEHE épouse MISSEMER	
Adrien Léopold SCHMOLL	
Francine LLORCA (MOLINA)	



# SPORTS



## Basket-ball

Hall de la SIG, rue de la Poste

SIG EN LIGUE 2 (FÉMININE)

**Samedi 6 décembre** à 20h

SIG - Le Havre

**Samedi 17 décembre** à 20h

SIG - Voiron

SIG EN NATIONAL 2 (FÉMININE)

**Samedi 6 décembre** à 16h45

SIG - Nancy Tomblaine



## Football

Zone sportive Schweitzer

ÉQUIPE 1 MASculINE (RÉGIONAL 1)

**Samedi 6 décembre** à 18h30

FAIG - Still Mutzig



## Handball

Complexe sportif Lixenbuhl

HAIG EN NATIONAL 3 (MASculINE)

**Dimanche 14 décembre** à 16h

HAIG - Val de Gray



## Rugby

Zone sportive Schweitzer

ÉQUIPE 1 FÉMININE (FÉDÉRAL 1)

**Dimanche 7 décembre** à 15h

CRIG - Bron

ÉQUIPE 1 MASculINE (FÉDÉRAL 3)

**Dimanche 7 décembre** à 15h15

CRIG - Haguenau



# RENDEZ-VOUS

**Jusqu'au 20 décembre**

Hall de l'hôtel de ville

**Collecte de boîtes de Noël solidaires au pied du sapin**, voir p. 7

**Jusqu'au 23 décembre**

Hall de l'hôtel de ville

• **Collecte de produits alimentaires pour chats**. Au profit de l'association Cat'MonDoux, voir p. 7

• **Exposition Fibres d'Artistes**

Peintures, sculptures, photographies, voir p. 16

**Les 2, 3 et 4 décembre**

L'illiade

**Fête de Noël des aînés**

Sur invitation

**Mercredi 3 décembre**

• De 9h à 12h, marché cours de L'illiade

**Bus santé : prévention et dépistage de l'insuffisance cardiaque**

Avec possibilité pour les plus de 60 ans, de réaliser un test

• 19h, salle des fêtes

**Conseil municipal**

**Jeudi 4 décembre** de 20h à 22h

**Atelier couture : pochettes cadeau et Furoshiki**

Organisé par Famille d'Illkirch, sur inscription asso-famille-illkirch.fr

**Vendredi 5 décembre** à 11h30

Monument aux Morts, place du Général de Gaulle

**Cérémonie d'hommage aux morts pour la France pendant la Guerre d'Algérie et les combats du Maroc et de la Tunisie**

**Du 5 au 7 décembre**

Allée F. Mitterrand, jardins et parvis de L'illiade

**Marché de Noël**

**Dimanche 7 décembre** à partir de 8h30

Départ du complexe sportif Lixenbuhl

**29<sup>e</sup> édition de la Corrida**

Organisée par l'APAVIG - Tél. 03 88 67 32 23

Inscriptions : le-sportif.com

**Mardi 9 décembre** de 18h30 à 20h

Pôle associatif de L'illiade

**Groupe de parole de l'UNAFAM\* animé par un psychiatre**

Entrée libre, sur inscription au 06 52 08 42 10

Infos : unafam.org/bas-rhin - 03 88 65 96 40

\* Union nationale de familles et amis de personnes malades et/ou handicapées psychiques

**Du 12 au 14 décembre**

Allée F. Mitterrand, jardins et parvis de L'illiade

**Marché de Noël**

**Samedi 13 décembre** à 20h

Église Saint Symphorien

**Concert de Noël de l'ensemble vocal À Cœur Joie « Diapason »**

**Dimanche 14 décembre**

• de 10h à 12h au Phare de l'Ill

**Atelier Bricoloulou de Noël**

(pour enfant de 5 à 11 ans, accompagné d'un parent)

Organisé par Famille d'Illkirch, sur inscription : asso-famille-illkirch.fr

• de 10h à 18h, librairie La Lanterne,

172 route de Lyon

**Séance de dédicaces d'Emmanuelle**

**Sennhenn « Les Gardiens de nos vies »**

**Lundi 15 décembre** à 18h30

L'illiade

**Restitution des travaux et des études relatifs au réaménagement du stade de la Schlossmatt et de ses abords** (parc, berges, nouvel équipement sportif, etc.)

**Mercredi 17 décembre** de 10h à 12h

Phare de l'Ill

**Atelier parents solo**

**« fabrication de Bredele »**

Renseignements : 03 88 66 15 83

**Du 19 au 21 décembre**

Allée F. Mitterrand, jardins et parvis de L'illiade

**Marché de Noël**

**Samedi 20 décembre** à 17h

Temple protestant d'Illkirch

**Conte de Noël**

**« Les fleurs et les cailloux de Léa »**

Par la troupe de théâtre de la paroisse protestante

**Dimanche 21 décembre**

• à 17h au temple protestant d'Illkirch

**Concert de Noël du Chœur de l'Ill**

entrée libre, plateau

• à 17h au temple protestant de Graffenstaden

**Veillée « Chantons ensemble »**

**Mardi 23 décembre** à 15h30

Phare de l'Ill

**Spectacle « Lumières des Noëls »**

Par la Compagnie des Passeurs des Mondes, voir p. 9

**Mardi 30 décembre** de 16h30 à 20h

Salle des fêtes municipale

**Collecte de sang**

Organisée par l'Amicale des donateurs de sang bénévoles. Avec ou sans rendez-vous (rdv : dondesang.efs.sante.fr)

**Jeudi 1<sup>er</sup> janvier** à 14h30

Départ du Phare de l'Ill

**Marche conviviale du Jour de l'An, suivie d'un goûter**

Promenade tous publics, proposée par l'association des Usagers du Phare de l'Ill, voir p. 16



**Dimanche 4 janvier** à 15h

L'illiade

**Concert de Nouvel An de la Musique municipale Vulcania**, voir p. 16. Entrée libre, plateau. Au profit d'une association caritative

**Jeudi 8 janvier** à 19h

L'illiade

**Cérémonie des vœux du Maire**, voir p. 5

## CULTURE

**L'ILLIADE**

ILLKIRCH-GRAFFENSTADEN

**Jeudi 4 décembre** à 20h30

Électro world

**Exotica lunatica**

**Samedi 6 décembre** à 20h30

Théâtre de boulevard

**On aurait mieux fait de rester fâchées**

**Dimanche 7 décembre** à 11h et 17h

Conte en musique

**Keilp, le garçon qui venait de la mer**



**Mardi 9 décembre** à 20h30

Chanson française

**Michel Jonas**

**Vendredi 12 et samedi 13 décembre** à 20h30

Humour

**Les Improvisateurs**

**Dimanche 14 décembre** à 19h30 et 21h30

Ballet

**La Belle au bois dormant**

**Mardi 16 décembre** à 20h

Magie et mentalisme

**Géométrie variable**



**Vendredi 19 décembre** à 20h30

Stand-up

**AZ**

**Samedi 20 décembre** à 20h

Chansons de Noël

**Noël enchanté avec William Lubelli et le Big Band de La Villa**

**L'illiade : 03 88 65 31 06**

**accueil@illiade.com**

**lilliade.illkirch.eu**

**LA VILLA**

MAISON D'ENSEIGNEMENT  
ET DE PRATIQUE DES ARTS

**Jusqu' au vendredi 5 décembre**

**Exposition**

Annabelle Amory

**Samedis à La Villa**

**Arts plastiques**

**De 9h30 à 12h30 et de 14h à 17h**

**Stage de découverte et de perfectionnement des techniques d'aquarelle et de peinture**  
(18 ans et plus, tous niveaux)

**Samedi 13 décembre**

**Aquarelle : Mains.**

Mains et bijoux animé par Catherine Zugmeyer

**Dimanches à La Villa**

**Dimanche 14 décembre**

• **De 10h à 12h : Duo - Danse**

Avec Françoise Georg (3-5 ans - 1 enfant/1 adulte)

• **De 10h à 12h : Théâtre d'improvisation** (6-10 ans)

• **De 9h à 12h : Atelier cuisine** (6-10 ans)

• **De 10h à 12h : Fitness**

Avec Priscilla Dervaux (+15 ans)

• **De 9h à 12h : Art floral**

Avec Martine Hecht (+ 18 ans)

• **De 10h à 12h : Aquarelle**

Avec Catherine Zugmeyer (8-12 ans)

• **De 11h30 à 12h30 : Concert**

Bœuf jazz avec les élèves de la classe de jazz

Inscriptions exclusivement en ligne : [lavilla.illkirch.eu](http://lavilla.illkirch.eu)

**La Villa : 03 68 00 33 33,**

**accueil@lavill-a.com**

**lavilla.illkirch.eu**

**Médiathèques**  
**SIMONE VEIL**

**Mardi 2 décembre** à 18h30

**Mardis du livre, club de lecture**

Public adulte et adolescent

Inscription sur l'année entière

**Mercredis 3, 10, 17 et 24 décembre**

• **à 10h30, Heure du conte par les bibliothécaires.** De 0 mois à 3 ans\*\*

• **de 14h à 17h, Party Game, sélection de jeux vidéo.** À partir de 7 ans

**Samedi 6 décembre** de 10h30 à 11h30

« **Ma médiathèque en poche** »

**Formation sur le portail et les services numériques.** Public adulte

**Mardi 9 décembre** de 17h30 à 18h30

**Plumes criminelles, atelier d'écriture**

Public adulte, inscription sur l'année entière

**Jeudi 11 décembre** de 14h à 17h

**Dictée, à vos plumes et à vos stylos**

Public adulte

**Mercredi 17 décembre** à 11h

**Brico conte**

À partir de 3 ans

**Jeudi 18 décembre** de 15h30 à 18h

**Permanence CARITAS,**

**aide à l'e-administration**

Public adulte et adolescent

**Mardi 23 décembre** à 14h30

**Bobine, des films qui ont du chien à Noël.** À partir de 4 ans - Entrée libre

**Mardi 30 décembre** à 14h30

**Bobine, des films qui ont du chien**

À partir de 8 ans - Entrée libre

**Mercredi 31 décembre**

• **de 10h30 à 11h, Heure du conte par les bibliothécaires.** De 0 mois à 3 ans\*\*

• **de 14h à 16h, Party Game, sélection de jeux vidéo.** À partir de 7 ans

**Samedi 3 janvier** de 10h30 à 11h30

« **Ma médiathèque en poche** »

**Formation sur le portail et les services numériques.** Public adulte

**À noter :** Fermeture de la médiathèque

à 16h les 24 et 31 décembre.

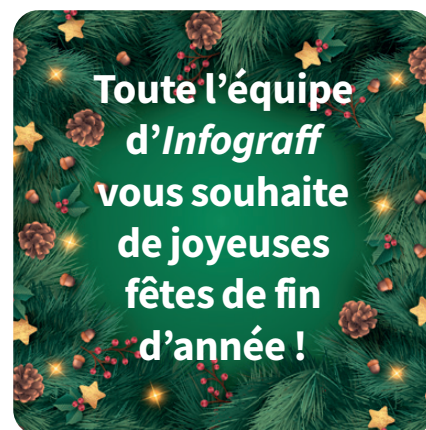
\* Sur inscription.

\*\* Sur inscription pour les groupes.

Les inscriptions débutent 15 jours avant l'événement

**En savoir plus : 03 68 98 52 35**

**mediatheques.strasbourg.eu**

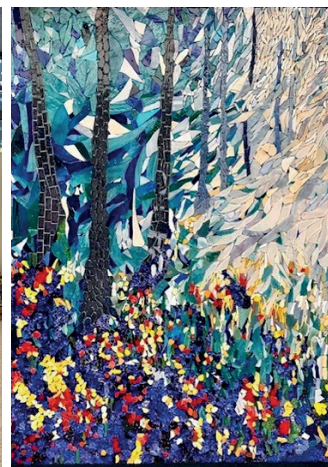






### Faites chauffer les flippers

Samedi 25 et dimanche 26 octobre, les associations Alsa'Flip et Des lumières dans les yeux ont organisé leur salon caritatif du flipper et des jeux de café à L'illiade. Des dizaines de flippers aux couleurs et styles éclectiques étaient accessibles pour se replonger dans l'ambiance des bistrots d'antan.



### Les mosaïstes de l'ACLIG

Félicitations aux élèves de l'atelier mosaïque (ACLIG) de Geneviève Chibbaro, qui ont illuminé le hall de l'hôtel de ville en exposant leurs œuvres durant cinq semaines cet automne. L'une d'elles, une mosaïque de 80 x 60 cm (photo ci-dessus), inspirée d'une œuvre de Mariusz Kaldowski, était une réalisation collective ayant nécessité un travail long et minutieux, faisant appel à de multiples techniques et matériaux, comme le marbre ou le verre, pour jouer avec les textures et capter la lumière.



### Hommage aux morts pour la France

La traditionnelle cérémonie du 1<sup>er</sup> novembre, rendant hommage aux hommes et femmes morts pour la France, s'est tenue au monument aux Morts de 1870. Les tombes du monument ont été fleuries et une minute de silence a été respectée par les personnes présentes, dont des représentants d'autorités civiles et militaires et d'associations patriotiques.



### L'Arena refait sa charpente

Durant la dernière semaine d'octobre, la charpente du futur Arena a été livrée et posée durant trois jours. Deux grues ont été mobilisées pour soulever, déplacer et poser ces colosses de bois, longs de plusieurs dizaines de mètres. Neuf poutres ont en totalité été installées, livrées en convoi spécial depuis les Pays-Bas.



### En avant la musique !

Le 4 novembre, 24 élèves de CM1 et CM2 de l'école Adélaïde Hautval ont reçu à La Villa les instruments de musique que la Ville leur a mis à disposition dans le cadre de leur enseignement musical de deux ans : l'Orchestre à l'école.





### Mon beau sapin

Le 5 novembre, le sapin de Noël des jardins de L'illiade a été installé par les agents des espaces verts de la Ville. Le conifère a été déposé sur son emplacement à l'aide d'une grue.



### Les élèves de CM2 reçoivent leur Permis Internet

Le 6 novembre, les équipes de la police municipale se sont rendus dans les 15 classes de CM2 de la ville pour présenter aux élèves le Permis Internet, un outil de prévention visant à sensibiliser sur les usages du numérique. De nombreux thèmes liés aux usages et mésusages du web ont été abordés.



### Cérémonie de commémoration de l'armistice

Mardi 11 novembre, Illkirch-Graffenstaden a commémoré l'armistice de la Première Guerre mondiale et rendu hommage aux hommes et femmes morts pour la France, au monument aux Morts. En présence des élus de la Ville, des associations patriotiques, de la Croix-Rouge et des délégations militaires, des gerbes ont été déposées à la suite sur le monument.



### Illkirch 2000 fait son expo

Samedi 15 et dimanche 16 novembre, l'association Illkirch 2000 a tenu sa traditionnelle exposition de peintures, poteries, bijoux, sculptures et autres œuvres d'artisanat à la salle des fêtes. L'occasion de mettre en valeur le savoir faire de ses membres.



### Notre commune aime lire et faire lire

Le 17 novembre, Illkirch-Graffenstaden a reçu le label « Ma commune aime lire et faire lire » à Paris, pour une durée de quatre ans. Ce label récompense les diverses actions menées par la Ville pour rapprocher les jeunes de la lecture et leur en faciliter l'accès.



### Inauguration d'une plaque commémorative

Dimanche 23 novembre, en aval de la cérémonie du 81<sup>e</sup> anniversaire de la Libération de la ville, une plaque commémorative a été inaugurée, rendant hommage au groupe de résistance illkirchois « Feuille de Lierre » qui a donné son nom à une nouvelle rue du quartier Libermann.





# ASC MULTISERVICE & PROPRETÉ

10 ANS D'EXPERTISE ET 5 ANS D'ENGAGEMENT À ILLKIRCH

## PRESTATIONS MULTISERVICE

### ✓ Peinture & Revêtements

Peinture intérieure et extérieure  
Pose de papiers peints et revêtements muraux

### ✓ Électricité & Dépannage

Installation et remplacement de luminaires  
Petits travaux et réparations électriques

### ✓ Dépannage Volets & Menuiseries

Installation et remplacement de volets roulants  
Réparation et motorisation  
Entretien et dépannage

### ✓ Dépannage plomberie

Réparation chasse d'eau, évier bouché...

## BESOIN DE TOUT DÉBARRASSER ?

Maisons, appartements, caves, greniers, garages, box, bureaux, ateliers, locaux commerciaux, dépôts...

**Un service rapide et efficace pour particuliers ou professionnels, renseignez-vous.**



**LAURE & SAM**  
VOUS PROPOSENT UN SERVICE  
DE PROXIMITÉ BASÉ SUR LA QUALITÉ  
ET LA CONFIANCE

## PRESTATIONS DE NETTOYAGE

### ✓ Entretien du domicile

Appartement, maison, terrasse

### ✓ Entretien professionnel

Bureau, commerce, local, atelier, immeuble, partie commune

### ✓ Entretien des vitres

Toutes vos surfaces vitrées

### ✓ Remise en état

Après travaux ou sinistre

### ✓ Nettoyage haute pression

Façade, terrasse, parking...

### ✓ Désinfection & Décontamination

Syndrome de Diogène

### ✓ Nettoyage de conteneurs à déchets

Conteneurs individuels, collectifs ou industriels

FACILITÉS DE PAIEMENT  
PLUSIEURS X SANS FRAIS



**-50%**  
DE RÉDUCTION  
OU CRÉDIT  
D'IMPÔTS

**IMMÉDIAT**

285 ROUTE DE LYON À ILLKIRCH  
**07 71 22 90 39**



ASCPROPRETE67@GMAIL.COM

WWW.ASCPRO.INFO



# MICHEL

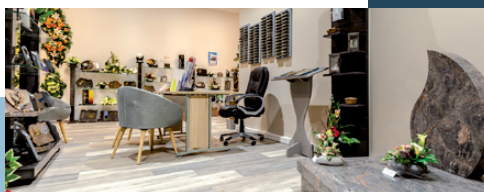
## POMPES FUNÈBRES

2 ADRESSES POUR MIEUX VOUS ACCUEILLIR

7 cours de l'Illiade 5 Sous-les-Platanes

03 88 66 18 99

67400 Illkirch-Graffenstaden



www.pompes-funebres-michel-67.com

Depuis 4 générations  
à vos côtés

✓ Avec nos contrats obsèques, pour préparer à l'avance vos funérailles, comme vous le souhaitez.

✓ Nous respectons les dernières volontés de votre proche disparu.

✓ Nous vous offrons un diagnostic personnalisé, afin de vous accompagner dans vos démarches après les obsèques.

N° ORIAS 1064511 Habilitation Préfectorale n° 156781



*Célébrez les fêtes  
de fin d'année avec nous !*

**Menu de Noël**  
à 72€  
dîner du 24 décembre

**Menu de Nouvel An**  
à 85€  
dîner du 31 décembre

Retrouvez nos  
menus ici



Réservez votre table en ligne  
[WWW.LATANKSTELL.FR](http://WWW.LATANKSTELL.FR)

**LA TANKSTELL**  
**WINSTUB**

**OUVERT TOUS LES JOURS**  
MIDI & SOIR

**81 AVENUE DE STRASBOURG**  
67400 ILLKIRCH-GRAFFENSTADEN  
03 88 65 09 74

Suivez-nous sur les réseaux sociaux

