



infograff

illkirch.eu    



GRAND FORMAT

Le Parc d'Innovation : la *Silicon Valley* illkirchoise



Les entreprises labellisées
Alsace Excellence

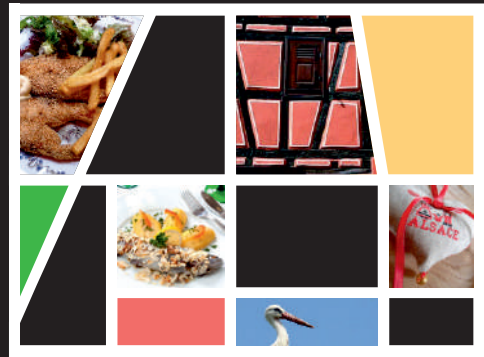
font preuve chaque jour d'excellence sociale, sociale, économique et environnementale.*

NOUS PARTAGEONS
L'EXCELLENCE

1^{er}
magasin de
grande distribution
alsacien
ayant obtenu
le label



plus d'informations sur les 3 piliers Alsace Excellence sur www.excellence.alsace.



Partenaire
de plus de 180
**PRODUCTEURS
LOCAUX**



4,5€

Amuse-bouche

Queue de lotte rôtie, petit épeautre crémeux,
cappuccino de choucroute et chips de lard fumé

Suprême de pintade laqué au miel de figues, jus corsé
à l'arabica, tatin de légumes confits et spaetzles aux herbes

Bavarois à la rhubarbe, feuilleté caramélisé, sorbet fraise-basilic

*Menu hors boisson. En cas de nombre impair, aucune déduction ne sera faite
pour la personne supplémentaire. **Sur réservation : 03 88 65 09 74**

LA TANKSTELL
WINSTUB



Resto en fête

**1 menu acheté
=
1 menu offert***

du 11 au 24 Mars

Avec Pro-Inter Illkirch,
plongez dans l'esprit
de partage et de convivialité
pendant le Ramadan



📍 **Pro-Inter Illkirch** à 1 min. du parc Friedel

1 rue du Hoelzel

67400 Illkirch-Graffenstaden

📧 @prointer.illkirch

📱 @prointerillkirch

prointer-illkirch.fr

SOMMAIRE

EN VILLE	4/7
ACTUALITÉS / INITIATIVES	8
ÉVÉNEMENT	9
ANIMATIONS	11
ENFANCE / JEUNESSE	12/13
GRAND FORMAT : LE PARC D'INNOVATION	14/15
ENVIRONNEMENT	17
ASSOCIATIONS	18
ZOOM SUR	19
AGENDA	20/21
PORTRAIT PASSION	22
TRIBUNES	23/25
ÉTAT CIVIL	25
EN IMAGES	26/27

infograff

N° 326 - MARS 2024

Directeur de la Publication : Thibaud Philipps
 Rédaction : Aurélie Feix-Arnold, Alice Merck
 Traduction alsacienne : Aurélie Feix-Arnold
 en partenariat avec l'OLCA (Office pour la langue
 et les cultures d'Alsace et de Moselle)
 Photos : Éric Meyer, © Ville d'Illkirch-Graffenstaden
 Contact : 03 88 66 80 00
 Courriel : contact@illkirch.eu
 Site : illkirch.eu
 Régie publicitaire : JC Création
 Réalisation : Direction de l'Information
 et des Archives
 Impression : Imprimerie Ott
 Tirage : 16 000 exemplaires
 Diffusion : Impact Média Pub
 Dépôt légal 03/2024
 ISSN 0998-0989



LE MOT DU MAIRE



Ce mois-ci, j'ai souhaité mettre l'accent sur un site unique de notre commune : le Parc d'Innovation. Ce lieu emblématique incarne l'esprit d'innovation et de dynamisme qui caractérise Illkirch-Graffenstaden. Le Parc d'Innovation est bien plus qu'un simple espace physique ; c'est le berceau de la créativité et de la collaboration entre entreprises, chercheurs et acteurs locaux. Ce sont plus de 100 entreprises de compétences scientifiques de pointe (santé, biotech, numérique...) installées autour d'un campus universitaire avec Télécom Physique Strasbourg, de l'École supérieure de biotechnologie, mais aussi de l'ISU (The International Space University). Au cœur de ce Parc, des idées novatrices prennent forme et des projets prometteurs voient le jour. Il est donc, pour nous, important de soutenir ces acteurs en encourageant les synergies.

Outre le fait d'être situées dans un environnement dédié aux sciences permettant les interactions, les entreprises apprécient également la qualité de vie sur notre commune. Elle est, nous le savons, essentielle pour les 3 000 salariés, 1 500 chercheurs et 3 500 étudiants qui fréquentent quotidiennement le site.

À ce sujet, nous pouvons être fiers de figurer cette année encore en excellente position du « Classement 2024 des villes et des villages où il fait bon vivre ». En ayant même progressé par rapport à l'année dernière.

3^e parmi les 514 communes du département.

Cette reconnaissance est le fruit du travail de nous tous. Elle souligne l'engagement qui nous anime, et surtout celui de nos agents territoriaux qui s'impliquent au quotidien. Avec eux, la notion du service au public est bien vivante.

Aussi, ce classement n'est pas seulement une récompense, mais également une source d'inspiration pour continuer à progresser et innover.

Soyons fiers de cette troisième place au palmarès 2024, mais n'oublions pas que c'est notre engagement quotidien qui définit réellement la qualité de vie d'Illkirch-Graffenstaden.

Thibaud Philipps
Maire d'Illkirch-Graffenstaden



LE SERVICE URBANISME VOUS INFORME



Une plateforme relative aux demandes des particuliers et des professionnels (permis de construire, déclaration préalable de travaux ou de fin de travaux, déclaration d'intention d'aliéner, etc.) est à disposition 7 jours/7 et 24h/24 à l'adresse illkirch.ads.strasbourg.eu

Elle vous permet d'être informés en direct du suivi de votre demande et ce, sans avoir besoin de vous déplacer, directement depuis votre boîte mail à chaque nouvelle étape de l'avancée de votre dossier.

Le service Urbanisme reste à votre disposition en amont du dépôt de votre dossier sur la plateforme, afin de faciliter l'efficacité de son traitement.

Les dépôts de dossiers papier restent toutefois acceptés aux horaires d'ouverture du Centre Technique Municipal, 7 route d'Eschau, du lundi au vendredi de 8h30 à 12h et de 13h30 à 17h30 (17h le vendredi), dans un casier mis à votre disposition.

Pour tout autre renseignement (projets immobiliers, consultations de permis de construire, règles d'urbanisme, etc.), le service Urbanisme reçoit en accès libre le matin du lundi au vendredi de 8h30 à 12h, et sur rendez-vous uniquement l'après-midi.

La prise de rendez-vous reste vivement recommandée par mail : urbanisme@illkirch.eu ou par téléphone : 03 88 66 80 80.

JOB DATING ENTRE PARENTS ET ASSISTANTES MATERNELLES

**Vous cherchez un mode d'accueil pour votre enfant ?
Vous souhaitez échanger avec des assistantes maternelles illkirchoises ?
La rencontre du 16 mars prochain est faite pour vous !**

**Job dating
avec les
assistantes maternelles**



VOUS RECHERCHER UN MODE DE GARDE INDIVIDUEL
POUR VOTRE BÉBÉ OU FUTUR BÉBÉ ?

VOTRE ENFANT ENTRE À L'ÉCOLE MATERNELLE ?

Venez rencontrer les assistantes maternelles
ayant des places disponibles !



Samedi 16 mars 2024
de 9h à 12h

**Au Centre de loisirs
du Muhlegel**
4 rue Krafft

Relais Petite Enfance : 03 69 06 15 04
Service Petite Enfance : 03 88 00 33 61
Mairie d'Eschau en partenariat avec la Protection Maternelle et Infantile et la Caisse d'Allocations Familiales du Bas-Rhin



www.illkirch.eu

AM

Le Relais petite enfance de la Ville organise un job dating avec des assistantes maternelles le samedi 16 mars, de 9h à 12h, au centre de loisirs du Muhlegel (4 rue Krafft). Il s'adresse aux familles recherchant un mode d'accueil pour leur bébé ou leur enfant scolarisé. En effet, l'accueil de type familial permet aux enfants scolarisés de bénéficier d'un repas fait maison, d'un accompagnement individualisé et d'un réel temps de repos au cours de la pause méridienne.

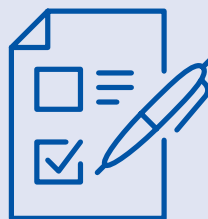
TEMPS D'ÉCHANGE ET D'INFORMATION

Durant toute une matinée, les familles auront ainsi l'occasion de rencontrer, en un même lieu, plusieurs assistantes maternelles ayant des places disponibles. Une puéricultrice de la PMI (protection maternelle et infantile) sera également présente, afin de renseigner les futurs et jeunes parents.

La participation au job dating ne nécessite aucune inscription préalable. Il est cependant conseillé aux familles de contacter le Relais petite enfance en amont, au 03 69 06 15 04, en vue de s'assurer que leur secteur scolaire sera bien représenté.

INSCRIPTION À L'ÉCOLE MATERNELLE : RAPPEL DES MODALITÉS

Les enfants nés en 2021 feront leur entrée à l'école maternelle en septembre prochain. Leur inscription s'effectue en deux étapes.



DU 4 AU 28 MARS

1^{ÈRE} ÉTAPE : EN LIGNE

Les démarches administratives précédant l'inscription à l'école sont à accomplir sur le site web de la Ville (illkirch.eu), via le **portail Espace Parents**.

En cas de difficulté, vous pouvez joindre le guichet unique au 03 88 66 80 70. **L'accueil du public ne se fera que sur rendez-vous.**

DU 2 AU 12 AVRIL

2^{ÈME} ÉTAPE : DANS LES ÉCOLES

Durant cette période, les directeurs d'école organisent des permanences pour l'admission de votre enfant. Les jours et horaires vous seront communiqués, par le service Vie des écoles, au moment de l'obtention du certificat d'admission scolaire.

Attention : l'admission à l'école ne sera possible que sur présentation du certificat d'admission délivré par les services de la Ville.

Hall des sports, premiers coups de pioche !

D'ici fin 2025, un nouvel équipement sportif verra le jour au pied du pont des Vignes, route du Docteur Albert Schweitzer. Le futur équipement sera exemplaire en matière de qualité environnementale.



MODIFICATION DU PROJET D'ORIGINE

La Ville a retenu, en 2021, le cabinet IXO Architecture pour piloter la maîtrise d'ouvrage de son projet. Confronté à un surcoût exceptionnel, résultant de l'augmentation des prix des matériaux et de l'inflation globale, le projet a fait l'objet de nombreuses réunions, discussions et réajustements afin de l'aligner sur les besoins de la ville, tout en respectant le budget initial des travaux.

1 000 PLACES ASSISES, 300 PLACES DEBOUT

Le futur équipement reste en adéquation avec les ambitions sportives de la municipalité, partagées avec les habitants et les associations. Destiné aux sports en salle, notamment le basket, il permettra à des clubs tels que la SIG de pouvoir faire évoluer ses équipes et offrira aussi un nouveau cadre sportif pour les jeunes de notre ville.

Avec une capacité de 1 000 places assises, et pouvant accueillir jusqu'à 300 personnes supplémentaires debout en coursive, le hall des sports est également conçu pour accueillir diverses manifestations culturelles ou événements d'ampleur, contribuant ainsi au rayonnement de la ville.

Certains espaces seront mutualisés, notamment à l'étage (cuisine, espace de convivialité), puisque le site abritera la restauration scolaire des écoles voisines. Certains espaces auront plusieurs vocations : le club-house et l'espace VIP pourront être utilisés comme salle de réunion ou d'accueil de la presse.

En plus des incontournables vestiaires, sanitaires, locaux de stockage ou techniques, le projet prévoit un local d'infirmerie, un espace kinésithérapie, un hall d'accueil (et billetterie), un showroom, un balcon, etc.

L'ENVIRONNEMENT AU CŒUR DES PRÉOCCUPATIONS

Le traitement de l'enveloppe du hall des sports s'apparentera à un bâtiment passif. En intégrant une isolation par l'extérieur supprimant les ponts thermiques, un bardage ventilé limitant l'échauffement des parois, et des châssis bois-alu triple vitrage à isolation renforcée, la Ville va bien au-delà des obligations imposées par la réglementation thermique en vigueur lors du dépôt du permis de construire.

De surcroît, une partie de la toiture comprendra des panneaux photovoltaïques ainsi que des ruches, afin de limiter l'empreinte carbone du site.

UNE TRAME ARBUSTIVE RENFORCÉE

14 arbres à hautes tiges, 67 arbres en cépée* isolés (saules, myrobolans) et 118 jeunes plants en mini-bosquets (cornouillers, noisetiers) seront plantés. Le site sera doté de 199 nouvelles plantations qui constitueront autant de nouvelles zones d'accueil pour les oiseaux et favoriseront ainsi la biodiversité en ville.

Ces aménagements seront complétés par une prairie fleurie humide de 695 m² contribuant à la gestion intégrée des eaux pluviales mise en œuvre à l'échelle du site, et par une cuve de récupération des eaux pluviales. Les stationnements seront perméables, ce qui n'est pas le cas aujourd'hui.

Rappelons que 137 arbres existants seront conservés sur tout le site, et que les plus proches du chantier seront protégés en prévision du lancement des travaux de construction en avril.

AM

*À tronc multiple

Illkirch insolite : l'origine du parc Friedel



D'une superficie de trois hectares, le parc Friedel se situe le long de l'ill, près du pont du Péage, à la sortie sud d'Illkirch-Graffenstaden. Il comprend des espaces verts arborés, ainsi qu'un parc animalier. Celui-ci s'étend sur plus de deux hectares et permet aux promeneurs d'être au contact direct de nombreux animaux de la ferme.

Le terrain a été vendu à la Ville par la famille Friedel, en 1961. À l'époque, « la commune s'engage à faire transformer la propriété achetée en un parc public, lequel portera le nom de "Parc Friedel". Elle s'engage en outre à ne revendre nulle parcelle de cette propriété ni à en céder à quiconque, ni à y construire de bâtiments autres que piscine ou installations sportives ou toute autre construction à intérêt collectif. Cette restriction n'est valable que pour une période de quinze ans à dater de la vente », lit-on dans la délibération du conseil municipal du 26 mai 1961.

Une trentaine d'années plus tard, la Ville décide d'y édifier une sculpture. Parmi les cinq projets envisagés, la population choisit, en 1992, une main ouverte. Intitulée *Prenez-en soin*, cette œuvre de Denis Roth est toujours visible dans le parc aujourd'hui.

AFA

S elsässische Eck

De Friedelpark, dréi Hektàr grooss, ligt àn de ill entlàng, nitt witt vùn de Gebührstellbrück, àm südliche Üssgàng vùn Illkirch-Gräffestàde. Ar ùmfàsst Grienfläche mit Bääm so wie e Tierpark. Dèr erstreckt sich iwver meh àls zwèi Hektàr ùn gïbt de Spàzièrgànger d'Méjlichkeit, in direktem Kontakt mit zàhlrèiche Bürehofftierer ze sinn.

D'Fàмили Friedel het s Grùndstìck àn d'Gemèèn 1961 verkàuft. Salletürs „tuet sich d'Gemèèn verpflichte, de gkauft Grùndstìtz in e öffentlicher Park ùmwàndle ze lonn, wü de Nàmme vùn "Friedelpark" troeje würd. Üsserdem verpflichtet sie sich àu, ke Pàrzell vùn dem Grùndstìtz wittersch ze verkàufe odder àn jemànd ze iwvergàn, ùn dàrt ken ànderi Gebéier ze böie, àls e Schwimmbàd odder sportliche Ìnrichtunge odder noch jeder àndere gemèennitziche Böi. Die Ìnshrànkung gïlt nümme fer e Zitt vùn fuffzèhn Johr vùn Verkàuf àb", kànn m'r in de Berotung vùn Gemèènerot vùn 26. Mai 1961 lase.

Sticker drissich Johr speeter bschliesst d'Gemèèn e Skùlptür im Park ze errichte. Ünter de finef Projekte schwàsèiert d'Bevèlkerung 1992 e offeni Hànd. Genannt *Prenez-en soin* isch dis Warrik vùn Denis Roth hittzedoes immer noch ze bewùndere.

UNE MATINÉE POUR TROUVER UN EMPLOI

La Matinée de l'EMPLOI
OSTWALD et ILLKIRCH-GRAFFENSTADEN

04.04.24
de 9h à 12h

Jeudi 4 avril 2024
au Point d'Eau
17 ALLÉE RENÉ CASSIN - OSTWALD
Accès libre et sur 13 - Accès libre de 10h à 12h

ENTRETIENS - Passez un entretien avec les employeurs du territoire.

ATELIERS - Échangez avec des professionnels de l'emploi tout au long de la matinée pour vous aider dans vos démarches.

Plus d'informations sur ville-ostwald.fr
Bilan de compétences

ENTRÉE LIBRE

PENSEZ À RAMENER PLUSIEURS CV !

Jeudi 4 avril, de 9h à 12h, les demandeurs d'emploi auront l'occasion de découvrir une cinquantaine d'entreprises qui recrutent. L'événement se déroulera au Point d'Eau, à Ostwald (17 allée René Cassin).

Des ateliers leur seront également proposés, en vue de leur présenter des métiers dans divers domaines, tels que la sécurité, l'industrie pharmaceutique ou le recyclage. Munis de plusieurs CV, les candidats pourront les déposer auprès des employeurs du territoire et mener des entretiens avec eux.

L'an passé, la Matinée de l'emploi avait attiré 250 personnes.

Cet événement est co-organisé par le service Jeunesse de la Ville, la Mission Locale Strasbourg Eurométropole, la Ville d'Ostwald, la Collectivité européenne d'Alsace, ainsi que les agences de France Travail (anciennement Pôle emploi) de la Meinau et de Lingolsheim.

Entrée libre.

AFA



En savoir plus : illkirch.eu et ville-ostwald.fr

Sécurité routière

Démarrage d'un nouvel atelier

La Ville d'Illkirch-Graffenstaden, en partenariat avec l'association Brain Up*, vous propose de participer au programme « Plaisir, sécurité : sérénité au volant et piéton ».



Dans un esprit convivial et ludique, venez partager vos expériences, réviser les principales règles de conduite, et faire le point sur les moyens de maintenir une bonne autonomie au volant et en tant que piéton.

Les quatre séances thématiques qui composent ce cycle se dérouleront les jeudis 21 et 28 mars, 4 et 11 avril, de 14h à 16h à l'Espace des Aînés La Licorne, 10 allée François Mitterrand.

L'ensemble du programme est gratuit et s'adresse aux Illkirchois de 60 ans et plus.

Le nombre de places étant limité, merci de vous inscrire soit par téléphone au 03 88 66 80 37, soit par courriel à ccas@illkirch.eu.

Ce programme est financé grâce au soutien de la conférence des financeurs d'Alsace.

*Brain Up Association est une association loi 1901 qui conçoit, organise et déploie des programmes de prévention santé et d'accompagnement auprès de tout public (jeune, salarié, retraité).

En savoir plus :
brainup.fr



USINES HYDROÉLECTRIQUES APPEL À LA VIGILANCE



Illkirch-Graffenstaden compte deux centrales hydroélectriques sur l'Ill, l'une au niveau de la Niederbourg, l'autre à proximité du bâtiment 1922 qui jouxte La Villa.

Une signalétique adaptée est mise en place par Hydrowatt, afin de garantir la sécurité des riverains et des usagers de l'eau. En effet, aux abords des usines, les courants sont forts et il est possible de rencontrer des tourbillons et des aspirations. De même, les abords de l'Ill sont glissants.

Nous vous rappelons qu'afin d'éviter tout risque de noyade, de chute, le respect des signalisations et des interdictions d'accès aux ouvrages est primordial.

L'équipe d'exploitation d'Hydrowatt vous invite à signaler toute anomalie sur et autour des ouvrages hydroélectriques (montée anormale de l'eau, dégradations, bruit anormal, etc.) au 03 87 09 62 08 ou par courriel : christian.spieldenner@hydrowatt.fr

AM

AM



Téléphon'Age

TÉLÉPHON'AGE, À L'ÉCOUTE DES AÎNÉS

Prendre des nouvelles, parler du quotidien, bavarder, etc.

Le service Téléphon'Age mis en œuvre par la Municipalité en 2021 s'adresse aux Illkirchois de plus de 65 ans désireux de rompre leur solitude.

Pour s'inscrire, il suffit de composer le 03 88 66 80 37 pour fixer les fréquences des rendez-vous téléphoniques et/ou des visites à venir. Ce service est gratuit.

En savoir plus : Centre communal d'action sociale : 03 88 66 80 37

L'ART DE DÉVELOPPER LES RESSOURCES HUMAINES

Ancienne basketteuse internationale, Pauline Krawczyk a choisi de placer son avenir professionnel sous le signe de l'harmonie intérieure. En début d'année, elle a lancé son activité de coaching en développement personnel.



Le 8 janvier 2024 a marqué un tournant dans la vie de Pauline Krawczyk. À cette date, elle a ouvert son cabinet de coaching personnel, à Illkirch-Graffenstaden. L'occasion de s'adonner à sa passion, après avoir mené, durant une quinzaine d'années, une carrière de basketteuse professionnelle. Qu'elle a d'ailleurs achevée à la SIG, en 2017.

Sa vocation est née en 2021. Pauline Krawczyk subit alors un « gros chamboulement. On m'a annoncé, à tort, que ma fille aînée était atteinte

d'une maladie grave. Cela a été le déclic : j'ai eu envie d'accompagner des personnes, afin de les aider dans leur épanouissement personnel, se souvient-elle. Mon parcours sportif m'a dotée de compétences en matière de performance et de persévérance, et il m'a sensibilisée à l'importance de la gestion mentale, du dépassement de soi et de l'adaptabilité ».

Détenant un certificat de compétences professionnelles de coach de vie, Pauline Krawczyk suit divers publics : enfants, adultes, sportifs (préparation mentale) et entreprises. À 38 ans, elle s'est donné pour mission d'amener les autres à découvrir « leur richesse intérieure » et à retrouver « l'harmonie et l'équilibre » dans leur existence.

AFA

Contact : L'Art-Monie En Équilibre
13 rue de l'Aubépine - 07 87 39 54 56
lart-monie-en-equilibre.fr

DÉTENTE ET LÉGÈRETÉ DU BOUT DES DOIGTS

Après avoir travaillé durant quinze ans dans le domaine social, Anne-Sophie Weber s'est lancée dans un projet de reconversion professionnelle. Aujourd'hui, elle vient en aide aux personnes par la voie du massage bien-être.



Situé dans le quartier Libermann, le salon de coiffure Oxalis accueille en ses murs une activité complémentaire. Depuis le 1^{er} décembre 2023, Anne-Sophie Weber y a ouvert un espace de bien-être. Dans une pièce dédiée de 12 m², elle propose toute une gamme de massages invitant à la détente et à la relaxation. Des soins du corps sans but thérapeutique, prodigués essentiellement à des adultes.

Mais avant de devenir praticienne en massage bien-être, Anne-Sophie Weber exerçait un autre métier. « J'étais éducatrice spécialisée pendant quinze ans. J'ai travaillé dans le milieu associatif, auprès de différents publics : personnes en situation de handicap ou d'addiction, résidents en Ehpad... », indique-t-elle. Il y a environ deux ans et demi, j'ai cherché à compléter ma pratique. J'ai ainsi obtenu des certifications en sophrologie, naturopathie et massage bien-être ».

Âgée de 42 ans, Anne-Sophie Weber aspire désormais « à prendre soin de l'autre au travers du toucher, afin qu'il se sente bien dans son corps et libéré de ses tensions ».

AFA

Contact : Plume Massage Bien-être
54 rue du Général Libermann.
Uniquement sur rendez-vous : 06 26 79 47 09
annesophiewebgrille@gmail.com

UN NOUVEAU CABINET POUR SOIGNER VOTRE SOURIRE

Au cours de l'été dernier, le docteur Clémentine Alemann a ouvert un cabinet de chirurgie dentaire au centre-ville. Dans quelques mois, d'autres praticiens devraient rejoindre l'équipe qu'elle forme actuellement avec son assistante, Delphine Leblanc.



Depuis le 17 juillet 2023, les patients du docteur Clémentine Alemann sont accueillis dans un cabinet de chirurgie dentaire flambant neuf. D'une superficie de 170 m², il comprend, notamment, quatre salles de soins et une pièce dédiée à la fabrication des gouttières.

Avant de s'installer à Illkirch-Graffenstaden, Clémentine Alemann a exercé à Sélestat, durant neuf ans. « Beaucoup de patients m'ont suivie », sourit la jeune femme de 33 ans.

Chirurgien-dentiste depuis 2014, elle a décroché son doctorat à Strasbourg. « J'ai également suivi de nombreuses formations complémentaires liées à l'esthétique du sourire, à la prise en charge de l'édentement partiel ou complet, au soin des gencives et aux soins conservateurs. D'ailleurs, mon activité est orientée sur la préservation des dents », précise Clémentine Alemann. Qui se formera aussi en implantologie dentaire.

Actuellement, elle travaille avec Delphine Leblanc, son assistante. « À moyen terme, deux voire trois praticiens pourront se joindre à nous ».

AFA

Contact :
158 A route de Lyon - 03 67 70 06 70
dentiste.illkirch@gmail.com

Les femmes mises à l'honneur

À l'occasion de la Journée internationale des droits des femmes, la Ville organise deux événements. Ils auront lieu les vendredi 8 et dimanche 10 mars.

VOTRE RENDEZ-VOUS DU 8 MARS

La Ville vous convie à une soirée dédiée au rôle des femmes dans la vie entrepreneuriale, politique et associative. Elle aura lieu à L'illiade, côté Cours, à partir de 19h.

Dans un premier temps, deux femmes livreront leur témoignage sur leur réussite professionnelle et leur capacité à évoluer au sein d'un univers masculin. Il s'agira de Louise Morel, jeune députée de 28 ans, (6^e circonscription du Bas-Rhin) très engagée

sur la question des droits des femmes, ainsi que de France Scherer, ancienne adjointe au Maire d'Illkirch-Graffenstaden chargée du handicap et des marchés hebdomadaires et entrepreneure. À l'issue de cette conférence, le public pourra échanger avec elles.

Puis, la soirée se poursuivra dans une ambiance festive, avec le concert de rock donné par Hideaway, à 21h. Pour s'inscrire pleinement dans l'événement, le groupe portera des tee-shirts « More women on stage », de l'association éponyme qui a pour vocation, notamment, d'encourager les musiciennes à se professionnaliser.

Elle promeut également la place des femmes et des minorités de genre dans la musique.

Une chanteuse invitée, Louna, rejoindra aussi les musiciens sur la scène. Des chansons engagées seront interprétées durant le spectacle.

Une petite restauration est prévue au cours de la soirée.

Entrée libre, nombre de places limité.

VOTRE RENDEZ-VOUS DU 10 MARS

« L'émancipation des femmes par le sport et la création d'entreprise » sera le fil conducteur de cet événement dominical, qui se déroulera au complexe sportif Lixenbuhl, dès 10h. Il sera animé par Laurence Belrhiti, spécialiste en body karaté, en partenariat avec la Ville – dans le cadre de sa politique sportive et du label « Ville active et sportive » – et les ligues bas-rhinoise et Grand Est de karaté.

La matinée débutera par une conférence-débat. Elle portera essentiellement sur le monde du sport, l'évolution de la pratique féminine et l'intérêt de sensibiliser une femme, dès le plus jeune âge, aux sports de combat ou de défense.

De 11h30 à 13h, le public pourra assister à des ateliers et des démonstrations de sports en musique (hip-hop, body karaté, boxe, gymnastique...). Il pourra également découvrir des entrepreneures locales.

Entrée libre dans la limite des places disponibles.

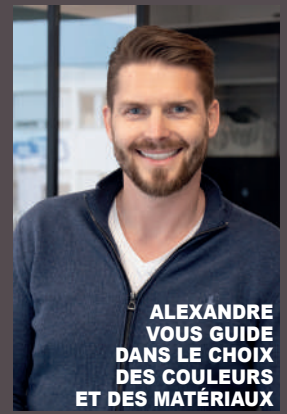


GROS PLAN SUR

AJ CUISINES UN CUISINISTE MOTIVÉ !

C'est au n° 11 de la rue de l'Industrie à Illkirch, qu'Alexandre Geyer, cuisiniste, a choisi de s'installer. Ébéniste de formation, il revient à ses premières amours et pose un regard ergonomique sur vos projets de cuisine et de rangements.

Vous avez déjà vos idées ou vous laissez faire le concepteur ? Dans les deux cas, vos échanges seront essentiels pour cerner vos priorités et vos besoins en matière d'espace. Avec vous, il imagine la disposition globale pour une fluidité visuelle, il réfléchit aux volumes de rangement afin de les optimiser au mieux.



**ALEXANDRE
VOUS GUIDE
DANS LE CHOIX
DES COULEURS
ET DES MATÉRIAUX**

UNE ESTHÉTIQUE GLOBALE ET LA BEAUTÉ DES MATÉRIAUX

Le budget définit vos possibilités, Alexandre a toujours d'excellentes idées pour faire aboutir votre projet.

Les poseurs sont expérimentés et minutieux, vous pouvez leur faire confiance.

Quelques tendances à découvrir dans le show room de 200m²

En cas de projet, il est recommandé d'appeler pour prendre rendez-vous.



11 rue de l'Industrie
03 88 39 50 83
alexandre@aj-cuisines.fr
www.aj-cuisines.fr



**AJ
CUISINES**

PLACARDS & DRESSING
ELECTROMÉNAGER & MOBILIER DE BAIN



Nouveaux propriétaire

Installé depuis 8 ans à Blaesheim
DANS LA GRANGE DU GLOECKELSBURG,
Lucas et Hélène ont décidé de faire mijoter
les casseroles du RESTAURANT LE CHASSEUR,
lieux emblématique de la ville.

VEZ REDÉCOUVRIR CES LIEUX !



Nouvelle carte

Une cuisine de **PRODUITS FRAIS & LOCAUX**
Une cuisine **100% FAIT MAISON** du pain à la glace

Nos petits plus...

Nouveaux horaires



Ouvert tous les jours midi et soir

service du midi : de 12h à 13h30

service du soir : à partir de 18h30

70 route de Lyon à Illkirch-Graffenstaden

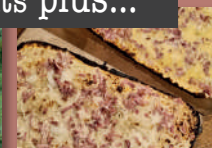
03 88 66 77 69



PETITS DÉJEUNERS
de 7h30 à 9h30
même clients
hors hôtel



Nos fruits
et légumes sont
BIO



TARTES FLAMBÉES
Flammekuche
midi et soir



AFTER WORK
brasserie et
petite restauration
jeudi et vendredi
dès 16h

NOUVEAU NOUVEAU NOUVEAU NOUVEAU NOUVEAU

Deux jours dédiés à la culture japonaise

Les 9 et 10 mars prochains, la salle des fêtes municipale accueillera le **Japan Pocket**. Un événement proposé par l'association Kakemono, qui est à l'origine de la **Japan Addict**.

Durant tout un week-end, les adeptes de culture geek et de pop culture asiatique pourront participer à de nombreuses animations. Au programme : bricolages, concours de cosplay et de talents, découverte de Strasbourg au format Minecraft avec l'association Achecraft, spectacle de sabre laser, ou encore concerts de K-pop. Arthur Khong, doubleur de voix – notamment de l'acteur Simu Liu, interprète du rôle-titre dans le film *Shang-Chi et la Légende des dix anneaux* –, sera également présent.

AFA



En savoir plus :

Samedi 9 et dimanche 10 mars, de 10h à 19h. Entrée : 8 €. Programme complet, inscriptions aux concours et billetterie : illkirch.eu

FÊTE DE LA MUSIQUE : APPEL À CANDIDATURES



Chaque année, la Ville organise la Fête de la musique le 21 juin. Cet événement permet à des musiciens amateurs ou professionnels de se produire bénévolement sur l'une des scènes de la commune. Nouveauté de l'édition 2024 : une scène jeunesse sera proposée aux 15-26 ans.

Le bulletin d'inscription est téléchargeable sur le site web de la Ville (illkirch.eu) ou peut être transmis, sur demande, par mail (fdm@illkirch.eu). Le dossier de candidature devra être envoyé* au service Animation de la Ville, entre le 21 mars et le 21 avril 2024 au plus tard. Les candidatures seront validées le 7 mai.

* Par mail : animation-ville@illkirch.eu ou par courrier : CTM - Service Animation - 7 route d'Eschau - 67400 Illkirch-Graffenstaden.

UN BOL DE RIZ AU BON GOÛT DE SOLIDARITÉ

Pour la troisième année consécutive, la Ville organise l'action solidaire « Bol de riz », du 18 au 24 mars prochains. Durant la semaine, des denrées alimentaires seront collectées dans les écoles et les centres de loisirs, au profit de l'association Passage, qui gère l'épicerie sociale illkirchoise.

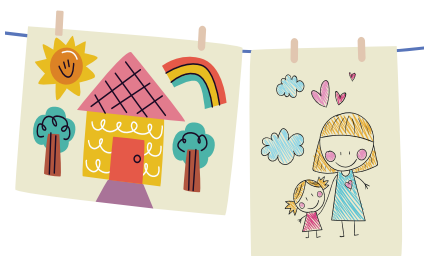
Le jeudi 21 mars, les enfants fréquentant la restauration scolaire et souhaitant participer à l'opération bénéficieront, au tarif ordinaire, d'un repas composé d'un bol de riz, d'un yaourt et d'un fruit. La différence de prix par rapport au repas habituel sera reversée à l'association Enfants de Marthe, qui œuvre en faveur des enfants atteints d'un cancer et de leur famille.

Enfin, Tonton Boni, de l'association Mvet, donnera un concert solidaire à L'illiade, avec percussions et danses africaines, le dimanche 24 mars, à 16h. Entrée libre, plateau. Sur inscription : bolderiz@illkirch.eu

En 2023, l'opération « Bol de riz » avait permis de récolter 927,80 € et 55 kg de denrées alimentaires.

AFA

DES BULLES POUR LA GRANDE LESSIVE



Le jeudi 21 mars, le Centre Socioculturel Le Phare de l'III et ses partenaires prendront part à la 35^e édition de la Grande lessive. Cette manifestation d'art participatif éphémère aura pour thème « Faire des bulles ». Elle se déroulera sur l'aire de jeux de la rue des Roseaux.

Le principe : des réalisations plastiques individuelles, au format A4, seront suspendues avec des pinces à linge à des fils tendus en extérieur. L'étendage débutera à 10h, et l'œuvre collective sera visible jusqu'à 18h.

La Grande lessive s'adresse à tous, de la petite enfance au grand âge. Plus de 13,7 millions de personnes y ont déjà participé à travers le monde.

AFA

Renseignements :

03 88 66 15 83 ou pharedelill@illkirch.eu

CHASSE AUX ŒUFS DE PÂQUES : À VOS PANIERS !

La Ville organise la 3^e édition de sa chasse aux œufs de Pâques, le dimanche 31 mars, entre 9h et 12h, au parc Friedel (parc de promenade jouxtant le parc animalier). Les enfants âgés de 2 à 10 ans, accompagnés de leurs parents, partiront à la recherche d'œufs multicolores cachés dans le parc. À l'issue de leur quête, les participants recevront une figurine en chocolat en échange de leurs trouvailles. Il y aura une surprise pour ceux qui découvriront les œufs en or.



En savoir plus :

Nombre de places limité. Inscription obligatoire avant le 22 mars sur illkirch.eu. Renseignements : paques@illkirch.eu ou 06 02 05 15 54 / 06 02 05 15 15

De multiples missions au service de la jeunesse

L'an passé, un « Pôle jeunesse et animation socioculturelle » a été créé. Il met en synergie le Phare de l'III et le service Jeunesse de la Ville. Ce dernier s'adresse aux Illkirchois âgés de 11 à 26 ans. Présentation.



En 2023, le Centre socioculturel a élaboré un nouveau projet social (lire *Infograff* de novembre 2023). Il comprend six grandes orientations, dont un projet Jeunesse, qui concerne les Illkirchoises et Illkirchois âgés de 11 à 26 ans. Cette orientation est portée par le service Jeunesse de la Ville. Elle a pour ambition de soutenir les jeunes dans leur parcours, de contribuer à leur épanouissement et de favoriser leur engagement citoyen.

SOUTENIR LES JEUNES DANS LEUR PARCOURS

Le service Jeunesse se situe à l'Hôtel de Ville. Ses animateurs interviennent au Phare de l'III et dans toute la ville lors d'animations ou pour accueillir les jeunes sur rendez-vous et les accompagner dans des projets.



Trois dispositifs d'aide (sous conditions) offrent la possibilité de soutenir les jeunes en matière de mobilité et de formation : la « Bourse permis », « Le coup de pouce permis », la « Bourse BAFA » (brevet d'aptitude aux fonctions d'animateur).

Les collégiens peuvent bénéficier d'un accompagnement à la scolarité, avec un soutien individuel, des animations éducatives et des projets culturels.

Le service Jeunesse travaille avec les acteurs de la ville et co-organise plusieurs actions en faveur de l'insertion professionnelle, comme un job dating, la Matinée de l'emploi ou le forum des métiers dans les collèges.

CONTRIBUER À L'ÉPANOUISSEMENT DES JEUNES

Les animateurs du service Jeunesse organisent, pour et avec les jeunes, des activités les mercredis et durant les congés scolaires. Les jeunes Illkirchoises et Illkirchois peuvent ainsi pratiquer des activités sportives ou s'adonner à des activités culturelles, ludiques, ou simplement se retrouver entre copains.

Des sorties et des séjours peuvent se construire à leur demande et avec leur participation.

Pour financer les activités, il est possible de faire des chantiers citoyens.

FAVORISER L'IMPLICATION ET L'ENGAGEMENT DES JEUNES

Le conseil municipal des enfants (CME) et le conseil illkirchois de la jeunesse (CIJ) sont deux instances animées par le service Jeunesse. Le CME s'adresse aux élèves de CM1 et de CM2 (lire ci-contre), le CIJ est proposé aux jeunes âgés de 15 à 26 ans. Tous ont la même volonté de mener des projets visant à améliorer le cadre de vie et de s'engager pour les autres.



Une « Bourse aux projets jeunes citoyens » peut soutenir des projets initiés par des jeunes de 11 à 25 ans, dans divers domaines : lien social, sport, culture, environnement, ou encore solidarité.

En savoir plus :

03 88 66 88 18

service.jeunesse@illkirch.eu

Web : illkirch.eu, rubrique « Enfance et jeunesse ».

Retrouvez le programme d'activités des vacances d'hiver en flashant le QR Code ci-contre



Devenir citoyen avant l'heure

Le nouveau conseil municipal des enfants a été installé fin janvier, à la salle des fêtes communale. En présence de leurs proches, les 32 jeunes élus ont reçu leur écharpe, marquant officiellement le début de leur mandat de deux ans.



« Le conseil municipal des enfants est un organe très important pour nous. Il vous permet de participer à la vie de la ville, en menant des projets et en lançant des pistes d'amélioration, car nous ne voyons plus forcément tout avec nos yeux d'adultes ». C'est, en substance, avec ces mots que le Maire, Thibaud Philipps, s'est adressé aux 32 élus lors de l'installation du nouveau conseil municipal des enfants (CME) d'Illkirch-Graffenstaden, le 31 janvier passé.



Issus des six écoles élémentaires de la ville, ces élèves sont en classe de CM1 et de CM2. « Il y a 15 ans, j'étais à votre place, à l'école Libermann. Cette première élection m'a donné le goût de l'engagement », leur a confié Lisa Galler, adjointe au Maire chargée de la jeunesse et de l'égalité des chances, avant la remise de leur écharpe.

ENGAGEMENT CIVIQUE

Durant un peu plus d'une demi-heure, les écoliers se sont présentés tour à tour devant le Maire, les élus et leurs familles. À l'instar d'Ethan Omba Onokoko, 9 ans, scolarisé à l'école élémentaire du Sud. Portant élégamment un nœud papillon, il a lu un petit discours préparé avec ses proches, tout en tenant un livre emprunté à la médiathèque.

Membre de la commission culture, Ethan s'intéresse aussi à l'environnement. Deux domaines qui « ne s'excluent pas et sont même compatibles. Je veux être la voix de l'environnement et de la biodiversité dans la culture, a-t-il affirmé. Emprunter à la médiathèque, c'est plus écologique que de commander un livre sur internet, qui fera des heures de route... ».

Les 32 écoliers ont été élus en décembre dernier, pour un mandat de deux ans. Ils sont répartis dans trois commissions : sport, culture et solidarité. Le 10 janvier, la première séance plénière du CME leur avait permis de se rencontrer et de prendre connaissance des projets de chacun.

AFA



Liste des élus

Arslan Aktas, Mohamed Amine Amlah, Elsa Andres, Pauline Bazille, Yasser Benaddou, Augustin Bensel, Yaniss Bensmaine, Nora Bertrand, Alexandre Blanc, Sarah Bulaïch, Yvan Daouadi, Shanel Daxha, Camila Essaheli, Léa Houot, Samy Irid, Léna Keller Pera, Julia Lin, Alix Lutz, Hind Mekideche, Arthur Metzger, Mélina Mirena, Victor Muller, Ethan Omba Onokoko, Norah Ovroutski, Lilou Pourtoy Narducci, Carys Semenchenko, Adam Semmari, Saran Sidibe, Loann Sol, Anna-Thyda Szulc, Léa Tansley, Soline Witsel.



Le Parc d'Innovation : la Silicon Valley illkirchoise

Créé en 1983, le Parc d'Innovation est une zone d'aménagement concerté dédiée à l'enseignement, aux activités de hautes technologies et aux industries d'avenir. Il offre un environnement idéal pour l'implantation d'activités liées à des services innovants et à des unités de production de pointe.



Avec la présence d'établissements d'enseignement supérieur, la proximité du Campus d'Illkirch-Graffenstaden, de l'Université de Strasbourg, et le dynamisme de structures de recherche d'envergure internationale, le Parc d'Innovation se positionne comme un pôle de référence européen en termes de synergies entre R&D publique et privée.

La coordination et le suivi du Parc d'Innovation sont confiés depuis septembre 2023 à Maxence Pfeiffer, responsable animation et développement.

UN SITE OÙ ENSEIGNEMENT SUPÉRIEUR ET RECHERCHE SE CÔTOIENT

Le Parc d'Innovation et le Campus offrent un choix varié de formations d'enseignement supérieur de haut niveau. Ces structures d'enseignement mettent à la disposition de la communauté scientifique académique et industrielle un large éventail de services en faveur :

- du développement de solutions innovantes,
- du travail d'investigation scientifique avec les projets étudiants,

- de l'encadrement de stagiaires, de la licence au master,
- de la formation en alternance, etc.

Parmi les structures d'enseignement, citons la faculté de pharmacie, l'IUT Robert Schuman, l'École Supérieure de Biotechnologie de Strasbourg, Télécom Physique Strasbourg ou encore l'incontournable International Space University (ISU) qui forme les futurs dirigeants de la communauté spatiale mondiale.

En matière de recherche, les structures présentes sur le site rassemblent un large panel d'expertises scientifiques associées à des plateformes technologiques de pointe.

Certaines d'entre elles se sont brillamment illustrées ces dernières années dans le domaine de la santé, dans les recherches de nouvelles pistes thérapeutiques (pharmacie, cancer, neurogénétique, essais biologiques moléculaires ou cellulaires, etc.). Durant la crise du Covid-19, nul n'a oublié le laboratoire Biosynex, spécialiste dans la conception et la distribution de tests de diagnostic rapide en France et dans plus de 90 pays. Ou encore Woodlight, cette brillante société de recherche



Bienvenue à :

RÉFORME

RÉForme est une société coopérative et participative (SCOP) qui intervient dans le domaine de la formation et de l'insertion professionnelle. Implantée dans l'Eurométropole de Strasbourg depuis 1985, l'organisme s'est installé au Parc d'Innovation en août 2023.

PROMETHEUS LIFE TECHNOLOGIES

Cette start-up suisse s'est installée dans les locaux de l'International Space University (ISU) en janvier dernier pour développer, dans l'espace (pour sa microgravité), des tissus humains utilisés dans les tests pré-cliniques et la médecine régénérative de demain.

ATELIER MÉTAMORPHOZE

L'atelier d'art mural Métamorphoze propose un accompagnement personnalisé aux entreprises à travers cinq pôles d'expertise : fresque murale contemporaine, signalétique personnalisée, vitrophanie artistique, sculpture à partir de produits et déchets, et architecture d'intérieur.

et développement de plantes bioluminescentes émettant leur propre lumière !

DES LIENS RENFORCÉS AVEC LA VILLE

Ces trois dernières années, des liens se sont tissés entre le Parc d'Innovation et la Municipalité. Ainsi, lors d'accueil de délégations ou de personnalités, le Maire propose fréquemment à ses hôtes une découverte du site.

Afin d'améliorer le quotidien des usagers du Parc d'Innovation, une passerelle piétons/cyclistes a été créée au niveau du pont des Vignes. Depuis peu, l'éclairage public du secteur est géré par la Ville, et sera de ce fait également concerné par le passage au LED. Régulièrement, les actualités des entreprises ou l'installation de nouvelles venues sont relayées dans le magazine municipal *Infograff*. Certaines entreprises ont aussi été mises à l'honneur lors de la cérémonie des vœux du Maire.

AM



Enfin, et c'est inédit, un conseiller municipal est désormais en charge des relations avec le Parc d'Innovation. Il s'agit de Thomas Lévy, dont la première mission a été d'accompagner la création de l'association P2i. Il explique : « *Il existe une réelle volonté de rapprochement et d'accompagnement du Parc d'Innovation émanant de la Municipalité. Cette volonté est partagée, car sur le terrain, j'ai constaté un réel engouement des entreprises et des universités pour travailler davantage avec la Ville. L'objectif de l'association P2i est de créer une dynamique, de fédérer. Dans le même temps, je me suis aperçu que, malgré la présence d'entreprises de renommée mondiale, le Parc d'Innovation reste bien mystérieux pour les Illkirchois ! Je souhaite, par le biais de cette association, y remédier. Une action a déjà été entreprise en ce sens lors de la dernière édition des Journées du Patrimoine, en septembre dernier, où quatre entreprises ont répondu à l'invitation de la Ville en ouvrant leurs portes aux visiteurs.* »

Chiffres clés

170 hectares
de superficie totale

280 000 M²
de surface bâtie

45 hectares
de superficie cessible encore disponible

3000 salariés

3 500 étudiants

1 500 chercheurs

100 acteurs
socio-économiques implantés

Principales filières :
santé-biotech, numérique-
télécommunication, spatial-mobilité

Les filières du Parc d'Innovation



Santé
Biotech



Agroalimentaire
Nutrition



Numérique
Télécommunication



Énergie



Laboratoire
d'analyses



Cosmétique



Fournitures
Équipements
industriels



Chimie
Matériaux



Eau
Environnement



Spatial
Mobilité



MICHEL

POMPES FUNÈBRES

Depuis 4 générations
à vos côtés

• Avec nos contrats obsèques, pour préparer à l'avance vos funérailles, comme vous le souhaitez.

• Nous respectons les dernières volontés de votre proche disparu.

• Nous vous offrons un diagnostic personnalisé, afin de vous accompagner dans vos démarches après les obsèques.

2 ADRESSES POUR MIEUX VOUS ACCUEILLIR

7 cours de l'Illiad 5 Sous-les-Platanes

☎ 03 88 66 18 99

67400 Illkirch-Graffenstaden



www.pompes-funebres-michel-67.com

N° ORIAS 11064511 - Habilitation Préfectorale n° 156781

Senior Compagnie

Aide à domicile

ACCOMPAGNEMENT ET VIE SOCIALE
HYGIÈNE ET ACTES ESSENTIELS
AIDE MÉNAGÈRE | GARDE À DOMICILE

PORTAGE DE REPAS *service* +

AIDE AUX REPAS
RETOUR D'HOSPITALISATION
AIDE ADMINISTRATIVE | TÉLÉASSISTANCE



03 68 41 53 96

78 route de Lyon 67400 Illkirch-Graffenstaden

PENSEZ HYBRIDE VIVEZ SUZUKI



S-CROSS
HYBRID

À PARTIR DE
23 890 € (2)

À PARTIR DE
249 €/mois (1)
ENTRETIEN INCLUS (4)
LLD 37 MOIS
1^{er} LOYER 550€

HYBRIDE SHVS[®] ou HYBRIDE AUTO-RECHARGEABLE

PORTES OUVERTES
SAMEDI 16 ET DIMANCHE 17 MARS

Prestige Autos

LA CONCESSION FAMILIALE À TAILLE HUMAINE

www.prestige-autos.com

62 rue des Charmilles 67400 Illkirch

☎ 03 88 67 24 50



Suivez-nous sur



Depuis 1948



Pas de stress, il y a point S!

VENTE & MONTAGE RAPIDE



• PNEUS METZGER
121 rue du Général Leclerc
67540 OSTWALD ☎ 03 88 30 22 72

www.pneus-metzger.fr
infos@pneusmetzger.fr



Serge DUHAMEL

Pompe à chaleur
Chauffage fioul, gaz, bois
Climatisation - Installation sanitaire
Débouchage de canalisation
Accessibilité PMR

03 88 55 50 14

4 rue Michael Faraday 67540 OSTWALD (la Vigie)

contact@serge-duhamel.com

www.sergeduhamel.com



Osterputz : appel aux volontaires

Membres d'une association, salariés d'une entreprise ou simples particuliers, toutes les bonnes volontés sont conviées par la Municipalité à participer à l'Osterputz, le samedi 20 avril prochain.

L'objectif est de débarrasser une grande partie de notre territoire de ses débris. Il s'agira de partager un moment citoyen en toute convivialité, de 9h à 11h30. Pensez à privilégier les moyens de transport doux pour vous rendre aux endroits définis. Le vélo, la marche ou le covoiturage sont de bonnes alternatives au véhicule personnel.

POUR PARTICIPER :

Inscrivez-vous via l'adresse **evenement-osterputz@illkirch.eu** avant le **6 avril**, en précisant vos : Nom, prénom / Nom de l'association, entreprise ou particulier / Nombre

d'adultes / Nombre d'enfants / Adresse / Téléphone / E-mail*.

Merci de préciser si vous souhaitez nettoyer une zone en particulier.

- Rendez-vous à 9h, le samedi 20 avril, au lieu qui vous sera communiqué dans la semaine de l'événement.
- Venez en tenue confortable, muni de vos gants et d'un gilet fluorescent pour votre sécurité.

Des agents et des élus de la Ville seront présents pour vous accueillir et coordonner cette matinée.

Une nouvelle fois, les enfants des écoles élémentaires seront associés à cet événement. Sur la base du volontariat, ils nettoieront les abords de leurs établissements. Des actions de sensibilisation seront également réalisées sur les temps périscolaires.

*La Ville d'Illkirch-Griffenstaden traite les données recueillies pour l'Osterputz 2024. La base légale du traitement est le consentement. Les données collectées seront communiquées au seul destinataire suivant : direction du Cadre de vie, de l'Animation et des Manifestations. Les données sont conservées pendant deux mois. Pour en savoir plus sur la gestion de vos données personnelles et pour exercer vos droits, rendez-vous sur la page « Données personnelles » du site web illkirch.eu.



RÉOUVERTURE DU PARC DU FORT UHRICH

Le parc du fort Uhrich sera ouvert au public du vendredi 29 mars au lundi 4 novembre prochains. Accessible tous les jours de 8h à 18h, il permet de profiter d'un écrin de verdure, dont la faune et la flore sont particulièrement riches. Ses aménagements offrent également divers points de vue remarquables sur le fort et les douves.

Des panneaux informatifs retracent l'histoire du site, qui faisait partie de la ceinture défensive de Strasbourg. Ils sensibilisent également le promeneur à l'importance de le préserver.

Pour des raisons de sécurité, il est interdit de quitter les chemins et d'aller au-delà de la main courante. Le portail étant fermé automatiquement, il est nécessaire de prendre ses dispositions pour quitter les lieux avant la fermeture.



EMPLACEMENT DES BENNES À DÉCHETS VERTS DE 9H À 15H

Pensez à retirer systématiquement les sacs plastique avant de jeter vos végétaux dans la benne.

Rue du Lieutenant Homs :
samedi 23 mars

Place de Colmar :
samedi 6 avril

Cimetière central :
samedi 20 avril

Parking Schweitzer :
samedi 4 mai

Rue du Lieutenant Homs :
samedi 18 mai

Place de Colmar :
samedi 1^{er} juin

Cimetière central :
samedi 15 juin

Parking Schweitzer :
samedi 29 juin

THÉÂTRE DE BOULEVARD

Pour votre plus grand plaisir, la troupe Accroch'Cœur vous propose une pièce de boulevard, mise en scène par Christian Castellon, intitulée *J'ai envie de toi*, de Sébastien Castro.

Quatre représentations auront lieu au Foyer protestant, Sous les Platanes :

Les samedis 13 et 20 avril à 20h30
et les dimanches 14 et 21 avril à 17h.

Réservations par courriel à partir du mois de mars : accroch_coeurs@yahoo.fr

THÉ DANSANT

La Musique Union organise un thé dansant dimanche 17 mars à partir de 14h30, à la salle des fêtes municipale. Deux autres formations musicales contribueront à l'animation et à la réussite de ce bel après-midi festif dédié à la danse : DJ Gérard ainsi que Claudy et son saxo.

Entrée : 8 €.

Renseignements : 06 73 70 80 08.

CONCERT ANNUEL DU CHŒUR DE L'ILL

Les choristes du Chœur de l'Ill vous invitent à leur concert annuel, qui se déroulera dimanche 24 mars à 17h, au temple protestant d'Illkirch, 1 place du Temple.

Sous la direction d'André et Anne-Gaëlle Lamblin, ils auront à cœur de vous faire découvrir la variété de leur répertoire.

Entrée libre, plateau.



VENTE SOLIDAIRE DE PRINTEMPS

Une grande vente solidaire de vêtements, jouets, vélos, produits de beauté, objets de décoration et produits frais locaux aura lieu le samedi 16 mars de 9h à 17h au Phare de l'Ill, 29 rue du Général Libermann.

Vous y trouverez des articles de seconde main et des objets issus de la collecte d'inventus.

Les associations Vetis, Carijou, La Conciergerie, Savoir et Compétences, la Fédération de Charité, Horizon Amitié, la ferme Saint-André vous y attendent nombreux pour faire de bonnes affaires !

Tom pousse SERVICES Pour vos petits travaux de jardinage "à la carte" ou par abonnement

7 route du Cor de Chasse
67400 Illkirch-Graffenstaden
03 88 65 91 77
contact@tompoussepaysage.fr

TONTES | TAILLES | DÉBROUSSAILLAGES | DÉSHÉRBAGES

SI SERVICES à la personne

Déménager en local, national ou international c'est un métier et c'est LEUR métier.

DÉMÉNAGEMENTS LUX ROLAND

3 rue Joseph-Marie Jacquard
67400 Illkirch-Graffenstaden
demenagements.lux@wanadoo.fr
03 88 55 44 00

www.demenagements-lux-roland.fr

Location de matériel Utilitaire avec chauffeur
Box sécurisés • Monte-meuble

plus que PRO

CHAMBRE SYNDICALE DU DÉMÉNAGEMENT
LE DÉMÉNAGEUR OFFICIEL

FROID CLIMATISATION GERBER

Pour votre confort cet été, pensez à vous climatiser
contactez-nous au 03 88 65 14 04 pour un devis gratuit

2 rue Louis Ampère 67400 ILLKIRCH-GRAFFENSTADEN
E-mail : contact@froid-gerber.com

ASC MULTISERVICES
AU SERVICE DU PARTICULIER ET DES PROFESSIONNELS

DÉPANNAGE VOLET ROULANT

- REMPLACEMENT COMPLET
- DÉBLOCAGE
- REMPLACEMENT DE LAME PVC
- REMPLACEMENT DE MANIVELLE OU D'ENROULEUR À SANGLE
- REMPLACEMENT DU MÉCANISME MANUEL OU ÉLECTRIQUE

*-50% DE RÉDUCTION SUR CROQUIS D'IMPÔTS
IMMEDIAT

DÉPENSEZ 50 €, NE PAYEZ QUE 25 € TOUT EST DIT !

*TRAVAUX DE MOINS DE 2H POUR LES PARTICULIERS

RENSEIGNEZ-VOUS AU 07 71 22 90 39 - ILLKIRCH
ascproprete67@gmail.com - www.ascpro.fr



Le Foyer Marie-Madeleine

Au cœur de l'accueil infantile

Il y a près de 90 ans, l'Association Foyer Marie-Madeleine a ouvert l'établissement éponyme à Illkirch-Graffenstaden, destiné à accueillir des mères célibataires. Aujourd'hui, la structure est un centre parental et poursuit ses missions d'accompagnement familial.

Le Foyer Marie-Madeleine est un établissement social, situé au 143 route de Lyon, à Illkirch-Graffenstaden. Géré par l'association du même nom, ce centre parental fait partie des structures de protection de l'enfance de la Collectivité européenne d'Alsace. Sa mission consiste à accueillir et à accompagner des jeunes femmes enceintes, de jeunes mères, mineures ou majeures, ou des couples et leurs enfants âgés jusqu'à 3 ans. Véritable lieu de vie et d'apprentissage du rôle de mère, père, parents, il peut accueillir 37 (futurs) mamans. L'enjeu est de donner la meilleure chance de développement pour le devenir du bébé et de son ou ses parents. La mission s'inscrit dans une politique prioritaire du gouvernement : « les 1000 premiers jours-Là où tout commence ».



Sophie Simon, directrice du Foyer Marie-Madeleine

APPRENDRE À DEVENIR MÈRE ET/OU PARENTS

Le Foyer Marie-Madeleine compte une cinquantaine de salariés. Au quotidien, les jeunes femmes sont accompagnées et soutenues dans

l'exercice de la fonction parentale. Pour ce faire, le centre parental est organisé en cinq pôles : éducatif, pédagogique, petite enfance et social, soins.

Le site comprend quatre bâtiments, offrant chacun des unités d'hébergement. Au cours de cette année, ils feront l'objet de travaux de mise en conformité en matière de sécurité incendie.

La vie sur place est collective, « type internat », et rythmée par l'enfant. « Nombre de jeunes femmes sont mobilisées par leur scolarité, une formation ou le travail. Les enfants sont alors pris en charge au sein de notre crèche. L'accompagnement par la crèche permet la prise en soin des enfants et un étayage éducatif. » relève Sophie Simon.

UN ANNIVERSAIRE FESTIF ET EN PUBLIC

L'année 2024 marquera les 90 ans de l'Association Foyer Marie-Madeleine. Celle-ci a été fondée le 23 octobre 1934, à la demande de Mgr Ruch, évêque de Strasbourg. La structure, alors appelée « refuge » et dirigée par des religieuses, pouvait accueillir vingt mères célibataires. Celles-ci bénéficiaient d'une maternité, d'une pouponnière et d'une crèche. La direction du site deviendra laïque dès 1985. Ce 90^e anniversaire sera célébré de façon festive, et l'établissement souhaite à cette occasion ouvrir ses portes au public.

AFA

L'association Foyer-Madeleine accepte des dons sous différentes formes : numéraires, matériel de puériculture, vêtements pour enfants ou pour femmes enceintes, etc.

En savoir plus : foyer-marie-madeleine.fr

SPORTS

**Basket-ball**

Hall de la SIG, rue de la Poste

SIG EN LIGUE FÉMININE 2 (ÉQUIPE 1 FÉMININE)

Samedi 2 mars à 20h

SIG - Feytiat

Samedi 23 mars à 20h

SIG - Aulnoye

SIG EN NATIONAL 2 (ÉQUIPE 2 FÉMININE)

Samedi 2 mars à 16h45

SIG 2 - Neuville-en-Ferrain

Samedi 23 mars à 16h45

SIG 2 - Dijon

**Football**

Terrain d'honneur de football de la zone sportive Schweitzer

FAIG EN RÉGIONAL 1 (MASCULINE)

Samedi 16 mars à 16h45

FAIG - Mulhouse

**Handball**

Salle de handball complexe sportif Lixenbuhl

HAIG EN NATIONAL 3 (MASCULINE)

Dimanche 3 mars à 16h

HAIG - Lure-Villers

Dimanche 17 mars à 16h

HAIG - Lyon Caluire

**Rugby**

Terrains de rugby de la zone sportive Schweitzer

CRIG EN FÉDÉRAL 1 (FÉMININE)

Dimanche 24 mars à 15h

CRIG - Nevers

CRIG EN FÉDÉRAL 3 (MASCULINE)

Dimanche 3 mars à 15h

CRIG - Besançon



RENDEZ-VOUS

Samedi 2 mars de 9h à 12h

Cours de L'illiade

Rencontre au marché

Avec le Conseil des Aînés

Mardi 5 mars de 8h à 11h30

Foyer d'accueil spécialisé (AIPAHM),

30 route du Neuhof

Taille d'arbres fruitiers

Proposée par l'Association Fruits et Fleurs

Inscription au 03 69 74 74 00 ou au 03 88 67 31 56

Vendredi 8 mars

• à 15h : au Phare de l'Ill

Carnaval

(cavalcade, spectacle surprise)

• à 19h : à L'illiade, côté Cours

Soirée égalité femmes/hommes

Voir p. 9

Samedi 9 et dimanche 10 mars de 10h à 19h

Salle des fêtes municipale

Japan Pocket

Voir p. 11

Dimanche 10 mars de 10h à 13h

Complexe sportif Lixenbuhl

L'émancipation des femmes**par le sport et la création****d'entreprise**

Voir p. 9

Lundi 11 mars de 19h à 22h30

École du Nord, 4 route Burkel

Défi carbone : lancement de la thématique économie et consommation

Proposé par l'association Famille d'Illkirch

Sur inscription : asso-famille-illkirch.fr/defi

Mardi 12 mars de 18h30 à 20h

Pôle associatif de L'illiade

Groupe de parole de l'UNAFAM*

Entrée libre, sans inscription.

Tél. : 03 88 67 28 76 - 06 52 08 42 10

www.unafam.org/bas-rhin

* Union nationale de familles et amis de personnes malades et/ou handicapées psychiques

Mercredi 13 mars à 19h

Salle des fêtes municipale

Conseil municipal**Judi 14 mars** à 12h

Club-house du CRIG, 28 rue des Vignes

Repas des aînés

Déjeuner suivi d'un temps convivial,

organisé par le Conseil des Aînés

Renseignements : 03 88 66 80 37

ou ccas@illkirch.eu

Samedi 16 mars

• de 9h à 12h :

au centre de loisirs du Mulhegel, 4 rue Krafft

Job dating avec les assistantes maternelles

• de 9h à 12h : au Grenier,

20A rue des Roseaux

Rendez-vous des papas

« Atelier créatif »

• de 9h à 17h : au Phare de l'Ill

Grande vente solidaire de printemps

Voir p. 18

• à 14h : au verger-école, 12 rue Denis Papin

Taille d'arbres fruitiers hautes tiges

Proposée par l'Association Fruits et Fleurs

Dimanche 17 mars à 14h30

Salle des fêtes municipale

Thé dansant

Animé par la Musique Union. Voir p. 18

Lundi 18 mars de 16h à 18h30

Phare de l'Ill

Permanence À votre écoute !

Animée par Barbara Rimlinger

Du 18 au 24 mars**Collecte de denrées alimentaires dans les écoles et centres de loisirs**

Au profit de l'Association Passage. Voir p. 11

Mercredi 20 mars

• de 14h à 15h30 :

espace des Aînés La Licorne,

10 allée François Mitterrand

Papot'âge

Temps de rencontre et d'échanges conviviaux,

organisé par le Conseil des Aînés

Renseignements auprès du Centre communal

d'action sociale : 03 88 66 80 37

ou ccas@illkirch.eu

• à 18h : au verger-école, 12 rue Denis Papin

Lutter contre les indésirables du verger

Proposé par l'Association Fruits et Fleurs

Judi 21 mars

• à partir de 10h : aire de jeux rue des Roseaux

La Grande lessive

Voir p. 11

• de 19h à 22h30 :

4 rue des Boulangers (local de l'association)

Fresque de l'économie circulaire

Proposée par l'association Famille d'Illkirch

Sur inscription : asso-famille-illkirch.fr/programme

Vendredi 22 mars de 9h à 11h

Phare de l'Ill

Le café des parents

Dimanche 24 mars

- à 16h : à L'illiade
Concert solidaire de Tonton Boni
Entrée libre avec plateau. Voir p. 11
- à 17h : au temple protestant d'Illkirch,
1 place du Temple
Concert annuel du Chœur de l'III
Entrée libre, plateau. Voir p.18

Mercredi 27 mars de 14h à 16h30

15 rue du Cor de Chasse

Visite des ateliers Vetis

Proposée par l'association Famille d'Illkirch

Sur inscription : asso-famille-illkirch.fr/programme

Jeudi 28 mars de 16h30 à 20h

Salle des fêtes municipale

Collecte de sang

Organisée par l'Amicale des donneurs de sang bénévoles

Dimanche 31 mars de 9h à 12h, parc Friedel

Chasse aux œufs de Pâques

Voir p. 11.

Vendredi 5 avril à 18h

Verger-école, 12 rue Denis Papin

Conférence « La lutte contre le moustique tigre »

Proposée par l'Association Fruits et Fleurs

CULTURE

L'ILLIADE

ILLKIRCH-GRAFFENSTADEN

Samedi 9 mars à 20h30

Théâtre de boulevard

Un avenir radieux

Dimanche 10 mars à 11h et 17h

Danse par la Compagnie Dounya

Tous Contes Faits

Mardi 12 mars à 14h30 et 20h30

Ciné-conférence

Équateur

Un film de Lynda Paquette et Martin Parent

Jeudi 14 mars à 20h30

Seule en scène

Élodie Arnould - # Future grande ? 2.0

Samedi 16 mars à 20h30 à Eschau

Théâtre classique

Le malade imaginaire

Par la Compagnie Gavroche Théâtre

Dimanche 17 mars à 17h

Cirque par la Compagnie Flip Fabrique

Six°

Mardi 19 mars à 20h30

Blues

Fred Chapellier avec la section cuivres

Jeudi 21 mars à 20h30

Chanson folk

Claire Hiegel

Vendredi 22 et samedi 23 mars à 20h30

Danse traditionnelle

Celtic Spirit of Ireland

Mardi 26 mars à 20h30

Théâtre classique

Le comte de Monte-Cristo

Par la Compagnie Théâtre des 3 Hangars

Mardi 2 avril à 14h30 et 20h30

Ciné-conférence

La terre en marche

Un film de Sabrina et Jérôme Bergami

En savoir plus : 03 88 65 31 06,

accueil@illiade.com

illiade.illkirch.eu

LA VILLA

MAISON D'ENSEIGNEMENT
ET DE PRATIQUE DES ARTS

Samedi 23 mars

de 9h30 à 12h30 et de 14h à 17h

Samedis à La Villa

Sous la pluie

Les personnages en mouvement.

Reflets à l'aquarelle (18 ans et +, tous niveaux)

Dimanche 24 mars

Dimanches à La Villa

- **De 9h à 10h : Yoga**
Réveil corporel avec Isabelle Groll (+ de 15 ans)
- **De 9h à 12h : Duo arts plastiques**
(1 enfant/1 adulte) avec Laure Krug (7-10 ans)
- **De 10h à 12h : Danse**
Barre au sol avec Panos Grammatikos (+ de 15 ans)
- **De 10h à 12h : Art floral**
avec Sophie Viola (+ de 18 ans)
- **De 10h à 12h : Jazz workshop**
avec Manu Dague (+ de 16 ans)
- **De 10h à 12h : Cirque**
(1 enfant/1 adulte) avec Graine de Cirque (7-12 ans)
- **De 10h à 12h : Céramique**
avec Annick Kuster (7-9 ans)
- **De 11h à 12h : Duo Musique**
(1 enfant/1 adulte) avec Maryna Yezhkova (9-11 ans)
- **De 11h30 à 12h30 : Concert**
avec les Trompotes, classe d'orchestre de F. Bocquel

Inscriptions exclusivement en ligne :

lavilla.illkirch.eu

En savoir plus : 03 68 00 33 33,

accueil@lavill-a.com

lavilla.illkirch.eu

Médiathèques

SIMONE VEIL

Samedi 2 mars de 11h à 11h30

Web Média Flash « Compte lecteur »

Tout public, entrée libre

Mardi 5 mars

• à 14h30 :

Bobine* cinéma jeune public (dès 5 ans)

• à 18h :

Auteurs loco, avec Anne-Marie Huckel

Public ados/adulte, entrée libre

Mercredi 6, 13 mars et 3 avril à 10h30

Heure du conte par les bibliothécaires*

De 18 mois à 4 ans

Samedi 9 mars de 14h à 17h

Session jeux vidéo de réalité virtuelle

Avec Original Event, à partir de 8 ans, entrée libre

Jeudi 14 mars de 17h à 19h

Jeudi origami Tout public

Vendredi 15 mars

• de 15h30 à 18h30 :

Atelier d'autodéfense

• de 16h30 à 18h30 :

Atelier de sensibilisation

aux violences sexistes

Avec l'association Ru'elles, sur inscription

Samedi 16 mars à 10h30 et à 14h30

Spectacle « Renversante »

Pièce de théâtre inspirée du roman de Florence Hinckel, suivie d'un moment d'échanges. À partir de 8 ans

Mercredi 20 et 27 mars à 10h30

Heure du conte par les bibliothécaires*

À partir de 4 ans

Jeudi 21 mars de 15h30 à 18h30

Permanence Caritas,

aide à l'e-administration

Public ado/adulte, entrée libre

Samedi 23 mars à 14h30

• à 14h30 :

Conférence « Le sommeil du jeune enfant et sa famille »

Par Histoire de Bien Naître. Public adulte, entrée libre.

• de 14h à 16h :

Atelier de codage informatique

Avec les Cobras de l'école Epitech

À partir de 10 ans, sur inscription

***Entrée libre, sur inscription pour les groupes.**

Les inscriptions débutent 15 jours

avant l'événement.

En savoir plus : 03 68 98 52 35,

www.mediathèques.strasbourg.eu

David Murail

L'aventurier illkirchois de Koh-Lanta

Cela faisait un moment que la rumeur courait à Illkirch-Graffenstaden. C'était donc vrai ! Notre boucher-charcutier « Chez David » a pris part à la saison 2024 de Koh-Lanta, dont la diffusion a démarré le 13 février dernier.

« À la fin, il n'en restera qu'un ! ». Qui ne connaît pas cette incontournable réplique de Denis Brogniart, animateur du célèbre jeu où une vingtaine de candidats échouent sur une île pour y survivre dans des conditions extrêmes et triompher d'épreuves diverses et variées pour poursuivre l'aventure le plus loin possible ?

David Murail a bien voulu répondre à nos questions. Si vous espérez découvrir son classement dans l'aventure en lisant cet article, passez votre chemin ! Le suspense restera intact...

SUR UN COUP DE TÊTE

C'est en octobre 2022, alors que le lancement du casting est annoncé à la télévision, que les trois enfants de David Murail l'encouragent à participer à coups de « *Allez papa, t'es le plus fort, vas-y !* ». Sans espérer voir sa candidature être retenue, et par amusement, il s'inscrit. Mais, au fur et à mesure des étapes d'un casting qui durera six mois, il se met à y croire.

Trois semaines seulement avant le départ, la nouvelle tombe : il sera l'un des 20 aventuriers de la saison 2024 !

Avec son commerce, sa vie de famille, son implication au club de rugby, sa casquette de président de l'Office du Commerce et de l'Artisanat Illkirchois, David Murail a tout juste le temps d'organiser son départ. Se préparer physiquement ? Non, David n'en aura pas le temps. Sa condition physique de rugbyman sera sans doute un atout !

« *Lorsqu'on participe à Koh-Lanta, il faut pouvoir se rendre disponible durant sept semaines, quelle que soit notre longévité sur les 40 jours que dure le jeu. J'ai eu la chance de pouvoir me libérer le temps nécessaire, grâce à mon épouse qui a géré la boucherie en mon absence* », commente-t-il.

RESTER SOI-MÊME TOUT EN REPOUSSANT SES PROPRES LIMITES

L'aventure s'est déroulée au printemps 2023, aux Philippines. David Murail n'oubliera pas cette expérience extraordinaire. « *Je n'avais jamais voyagé aussi loin. Les paysages étaient magnifiques, mais vivre dans la nature, sans nourriture, sans confort, sous la canicule et parfois dans le froid, est vraiment très éprouvant. Le plus difficile reste toutefois d'être séparé de sa famille et de ses proches* », confie-t-il.

Plusieurs mois se sont écoulés depuis son retour. « *Koh-Lanta est un jeu, mais il s'agit surtout d'une expérience unique qui marque et dont on revient changé. Avec les rudes conditions de vie sur place, tout prend une nouvelle saveur au retour : le fait d'être avec ceux que l'on aime, d'avoir un toit, le confort et de pouvoir manger à sa faim. C'est aussi une aventure humaine inoubliable au cours de laquelle des liens forts se tissent* », conclut-il.

« *Un surprenant dépassement de soi.* »



© A.ISSOCK / ALP / TFI

Les tribunes sont rédigées sous la seule responsabilité des groupes politiques. Elles n'engagent en rien la Municipalité.

GRUPE « AVEC THIBAUD PHILIPPS, RÉINVENTEZ ILLKIRCH-GRAFFENSTADEN »

Pour une ville exemplaire

Pour nous, majorité municipale, la transition énergétique n'est pas une option, mais un impératif écologique, social et économique, auquel nous sommes résolument engagés. Aussi, cet engagement est inévit : jamais une politique municipale en faveur des enjeux énergétiques de la Ville ne fut si ambitieuse.

Cette année s'annonce décisive pour réussir les transitions nécessaires : un contrat de performance énergétique porté à 250 000 euros d'investissements par an ; la diminution de nos consommations d'énergie, appuyée principalement sur le passage de l'ensemble de notre éclairage public en LED et sur la rénovation thermique de nos bâtiments ; l'amplification de la part du renouvelable dans nos énergies avec l'installation de mini-réseaux de chaleur ; la poursuite du déploiement de panneaux photovoltaïques sur certaines toitures de nos bâtiments.

Nous le savons, également, la transition énergétique ne se limite pas à la simple adoption de sources d'énergie renouvelable, mais englobe également des changements profonds dans nos modes de vie et de nos habitudes de consommation. Cette transition ne peut reposer sur une solution unique, mais suppose de s'appuyer sur un ensemble de moyens.

C'est pourquoi, nous nous engageons à poursuivre sans relâche nos missions de sensibilisation et de mobilisation. La réussite de cette transition, essentielle à notre avenir, repose sur la participation active et l'engagement de tous les secteurs de la société. Dans cet esprit de responsabilité partagée, nous continuons à inciter non seulement l'ensemble des habitants mais également les associations, les commerçants, les artisans et les entreprises à matérialiser leur engagement en adhérant à la Charte verte de la Ville.

Des ateliers, des rencontres et des forums seront organisés régulièrement pour accompagner les signataires de la Charte dans leur démarche, offrant ainsi un espace d'échange, d'apprentissage et d'innovation autour des meilleures pratiques écologiques.

Ensemble, faisons des mois qui viennent, une étape décisive vers un avenir énergétique plus responsable.

Thibaud Philipps, Sylvie Seigneur, Serge Scheuer, Elisabeth Dreyfus, Isabelle Herr, Yvon Richard, Philippe Haas, Marie Combet-Zill, Valérie Heim, Hervé Fruh, Luc Pfister, Marie-José Fruh, André Steinhart, Cédric Herbeault, Sandra Didelot, Fabrice Kiehl, Stéphanie Claus, Dominique Massé-Griess, Thomas Levy et Barbara Rimlinger.

GRUPE ILLKIRCHOISES ET ILLKIRCHOIS ENGAGÉS

Habitat de l'ill, un patrimoine historique d'Illkirch-Graffenstaden !

Nous avons la chance d'avoir dans notre commune un bailleur social historique créé en 1917 par Achille Baumann maire à cette époque.

Habitat de l'ill (hdi) a permis à de nombreuses familles Illkirchoises de se loger, d'avoir un tremplin pour accéder à la propriété et aujourd'hui de faire des acquisitions par « le bail réel solidaire (BRS) ».

Le BRS est un mécanisme qui scinde le terrain du bâti et qui permet l'achat de logements de 30% à 50% moins cher que les prix du marché.

Avant-gardiste depuis sa création, hdi propose des offres locatives sociales diverses, allant de maisons individuelles comme celles de la rue de l'Espérance, jusqu'à des appartements construits dans les années 60 comme les immeubles de « résidence Beaulieu »

et aujourd'hui des projets qui permettent le relogement des locataires concernés par la rénovation du secteur Libermann.

Grâce à son beau patrimoine Illkirchois et au travail de ses services, hdi a pu se développer sur d'autres communes.

En effet, hdi est une structure indépendante avec une gouvernance composée de représentants de plusieurs communes dont la nôtre et de partenaires sociaux économiques.

En ces temps de crise, les administrateurs de notre majorité municipale défendent l'amélioration des services aux locataires et accédants de plus de 3200 logements.

Depuis 2020 et notre élection, les projets respectent une cohérence architecturale avec des constructions moins denses et moins hautes comme l'Orée du Baggersee située route du Neuhof, un exemple de mixité sociale.

Notre vision est la préservation de notre patrimoine et habitat de l'ill fait partie de notre patrimoine.

Notre objectif est de permettre l'accès aux logements à tous, en location comme en accession, pour les ménages aux revenus modestes comme pour la classe moyenne.

Vous pouvez compter sur nous !

Lamjed Saidani, Lisa Galler, Ahmed Koujil, Davina Dabysing, Jean-Louis Kircher, Marie Rinkel, Soufiane Koujil.

Les tribunes sont rédigées sous la seule responsabilité des groupes politiques. Elles n'engagent en rien la Municipalité.

GROUPE « ILLKIRCH-GRAFFENSTADEN, C'EST MA NATURE ! »

Le sens d'un mandat

Est-ce pour faire oublier une saison culturelle quasi inexistante ? le Maire continue de faire son show ! Après ses apparitions racoleuses à la télé, il se met en scène pour la cérémonie des vœux, assis devant un bar bien garni de bouteilles d'alcool. De cocktail en cocktail, il se gonfle d'autosatisfaction, sans réellement laisser la parole aux forces vives de la Ville invitées à monter sur scène pour tremper leurs lèvres dans le cocktail avant de poser sur la photo avec le maire et quelques élus de sa majorité (qui eux cependant n'ont droit ni au cocktail ni à la parole !)

L'exercice de démagogie est bien huilé, lorsque le Maire se fait applaudir en affirmant que le stationnement ne sera jamais payant à Illkirch. Pourquoi évoquer ce sujet alors qu'il n'a jamais été question d'abandonner la gratuité du stationnement à Illkirch ? Les zones bleues ont été mises en place pour faciliter l'accès aux principaux commerces et services, il suffit de les faire respecter !

Bien sûr les vœux comprennent un long chapitre sécuritaire, avec des chiffres sur la délinquance sortis du chapeau (où sont les sources ? de quoi parle-t-on réellement ?) et un rappel appuyé de tous les moyens investis : 12 policiers municipaux, une brigade cynophile, des tas de caméras de vidéo-surveillance et bientôt, une brigade à moto ! Et comme cela ne suffit pas, un dispositif de dénonciation sera mis en place : le retour de la délation !

Lorsque le Maire revient une nouvelle fois sur son amour du foie gras, on comprend qu'évidemment il fait du « Strasbourg bashing », de la même manière qu'il a pris la tête d'une croisade anti-tram Nord et pour la suppression de la ZFE pour continuer à pourfendre l'Eurométropole, dont il rêve de prendre la tête ! Tout cela est donc bien uniquement au service d'une ambition politique personnelle, et non au service des habitants d'Illkirch !

Clientélisme, démagogie et incitation à la délation, est-ce bien cela que Mme la Préfète a tenu à saluer à la fin du show, oubliant son devoir de réserve ?

Retrouvez-nous pour échanger le samedi 9 mars de 9h à 11h à la Belle Choc'

Claude Froehly, Séverine Magdelaine, Bénédicte Leleu, Martine Castellon, Emmanuel Bachmann, Béatrice Longechal

GROUPE « CULTIVONS NOTRE VILLE »

Tranquillité publique : s'entendre ou s'épier ?

Nous sommes tout à fait conscients que la sécurité est une préoccupation pour chacun.

Nous n'avons jamais fait preuve d'angélisme en la matière, nous proposons dans notre programme municipal un renforcement de la Police Municipale.

Depuis 4 ans, les 3 groupes minoritaires demandent au Maire des données chiffrées sur la délinquance dans notre ville. Il ne nous les a jamais transmis malgré ses promesses.

En 2023, le rapport de la Chambre Régionale des Comptes souligne l'absence de définition des missions, d'outils de suivi et de pilotage de l'activité de la Police Municipale, donc de statistiques.

Curieusement, lors de la soirée des vœux et dans l'Info-graff de février, des données flatteuses, uniquement en pourcentage, sortent du chapeau pour illustrer une baisse de la délinquance. Vous noterez qu'aucune source n'est indiquée, donc aucune transparence ni certitude sur leur provenance. D'où viennent ces chiffres ?

Nous avons également appris que le stationnement deviendrait pas payant dans notre ville. Ah bon ! Qui a évoqué cette possibilité ? Aucune des 5 listes lors des dernières élections. Il faut croire que le Maire y a pensé et se réjouit d'y avoir renoncé ! Rappelons que la politique du stationnement relève uniquement de la Ville et non de l'Eurométropole.

Enfin, le Maire a parait-il un projet « pour continuer un travail sur la participation citoyenne afin que les gens puissent signaler les différents actes et comportements suspects dont ils seraient témoins ». Qu'est-ce qui définit un comportement suspect ?

Il est en effet du devoir de chaque citoyen d'appeler la police s'il constate un acte délictuel ou si quelqu'un est en danger. Par contre, inciter les gens à dénoncer des comportements « suspects » porte un nom : cela s'apparente à de la délation. Même la presse a cru à une blague ! Nous nous inquiétons fortement de cette dérive.

La participation citoyenne se veut une méthode de gestion ayant pour ambition de rapprocher les gens pour construire un avenir en commun. Avec le Maire c'est tout le contraire.

*Pascale Gendrault
cultivonsnotreville@orange.fr*

GRUPE « ENSEMBLE, UNE DYNAMIQUE POUR ILLKIRCH-GRAFFENSTADEN »

Sécurité, effractions, ... et fractions !

A l'échelle nationale, la sécurité, comme bon nombre d'autres valeurs républicaines (travail, éducation, santé, ...) ont été battues en brèche par la doxa gauchisante depuis 1981. Les chiffres de la sécurité ont souvent été cachés et détournés par les différents acteurs politiques et médiatiques.

Le résultat aujourd'hui de cette déconnexion des réalités de notre société, est une perception grandissante de l'insécurité en lien direct avec une augmentation factuelle des actes de délinquance.

A Illkirch, ce sujet est devenu un peu moins tabou.

« Sécurité publique : une politique municipale qui fait ses preuves ! ». « Améliorer la sécurité et la tranquillité publiques était un engagement fort de l'équipe municipale ».

L'auto satisfecit, en page 6 de notre InfoGraff #325 de février 2024, est plaisant et pourrait même apparaître « sécurisant » : -7,3% de délinquance générale en 2023 !

Très bien !

Mais un pourcentage, une fraction, et une variation de pourcentage n'apportent que peu d'information. Que signifie une baisse de 45,45% de vol à la tire à Illkirch ?

Si cette délinquance ne représente que 10 vols, cette baisse aura été de 4,5 actes. Ce résultat n'a certainement pas la même valeur si la baisse est de 450 vols sur 1000.

J'ai soutenu les propositions d'amélioration faite par l'équipe municipale lors des différents votes du Conseil Municipal sur la sécurité.

La sécurité est un enjeu pour tous. Les moyens doivent être mis en œuvre pour que les professionnels de la sécurité, qui risquent leur vie pour notre sécurité et notamment la Police Municipale, puissent agir en toute proportionnalité avec les différents aspects de la délinquance.

Alors avançons encore un peu plus en ce qui concerne la transparence de l'information en publiant les pourcentages de baisse mais en publiant également le nombre précis de chaque catégorie d'actes de délinquance.

La démocratie y gagnera !

Rémy Beaujeux

Novembre 2023

NAISSANCES

Azer GÜR
Soraya GAZI
Elsa Gul Mélya KARACOBAN
Victoria SCHÄFFER
Jennah Yasmine KENANE
Félix Jean LACROIX
Jûnayd BOUDJELLAL
Lindsay Catherine Claire HUCK
Sami LEYPOLD

Aria Diane Katia REGUIG
Diaka CAMARA
Alma Maria DE MELO
Jibril SAIB
Nisa KOÇAK
Evan ALAGOZ
Maeva Sarah PHILIPP
Eva COQUIERE
Aymane EL QASMI

MARIAGE Julien CARAVATI et Véronique BAUMSTIMLER

DÉCÈS

Jean-Paul Albert SCHILLIG
Alice Marie-Madeleine HOLLÉ
veuve SCHALLER
Marie-Céline REISER
Brigitte Marie SCHIMMER veuve FRIESS
Marlyse FABRY veuve KOSLOW
Léon COLINET
André Michel Eugène STEINER
Jacky Roland MEIER
Danilla Hedwige DELESSE (VILLEMINT)
Claude Armand BRAUN
Louis Léon GREVILLOT
André Martin MICHEL

Elisabeth Marguerite STAEDL
veuve VETTER
Madeleine Cécile REEB (BENINGER)
Claudine Germaine GRUBER
épouse RIEHL
Marie France MAEDER épouse LEJEAL
Doris Jutta SINSCHKE veuve SCHULZE
Jean Marie MEYER
Simonne Marguerite FIXMER veuve RISSER
Jeanne ROSER
Paul André QUIRIN
Kathy Elisabeth NEBEL veuve LAMY
Juan-Martin NUNEZ RAMOS

Droit de réponse

Dans le magazine de Janvier 2024, sous la signature du maire Thibaud Philipps et des élus municipaux de son groupe, l'ancienne équipe municipale, dont j'étais le maire, est traitée d'irresponsable pour avoir conclu des emprunts sans projets d'investissement clairs et bien définis.

Cette accusation grave et fautive justifie de ma part, l'exercice d'un droit de réponse.

Les emprunts dont il est fait état, sont inscrits au compte administratif de 2012 pour trois d'entre eux pour 13,2 millions d'euros et pour 3,1 millions d'euros au compte administratif 2013.

Les emprunts ne sont jamais affectés à tel ou tel projet mais au financement de la section d'investissement.

Celle de 2012 fait apparaître 15,9 millions d'euros d'investissement, celle de 2013, 17 millions d'euros.

De 2012 à 2019 notre municipalité a investi 54,5 millions d'euros dont notamment :

- 28,8 millions € pour la rénovation des écoles du Centre, du Sud et Lixembuhl
- 12,5 millions € pour la maison de l'enseignement et de la pratique des arts
- 10 millions € pour la rénovation et l'agrandissement de l'hôtel de ville.

Le financement de ces réalisations a été assuré par :

- 39, 1 millions € d'épargne nette résultant d'une excellente maîtrise des dépenses de fonctionnement (l'épargne nette annuelle sur ces années était de près de 5 millions €)
- 23,9 M € d'emprunts dénoncés par l'actuel maire.

Je formule le vœu que la municipalité ait le même sens d'une gestion responsable et d'offrir des services de qualité à nos concitoyens.

Jacques Bigot maire honoraire



Bravo, et merci Sun

Lors d'une patrouille qui visait à inspecter les sous-sols d'immeubles en janvier dernier, le flair de Sun a permis de délivrer une chienne enfermée dans un box, dans l'obscurité, sans eau ni nourriture. Cette dernière a été confiée à la SPA.

Rappelons qu'en 2021, la police municipale d'Illkirch-Graffenstaden était la première du département dotée d'un maître-chien. Elle en compte aujourd'hui deux : Saphir et Sun, qui font la fierté de leur maître !



Cupidon quand tu nous tiens !

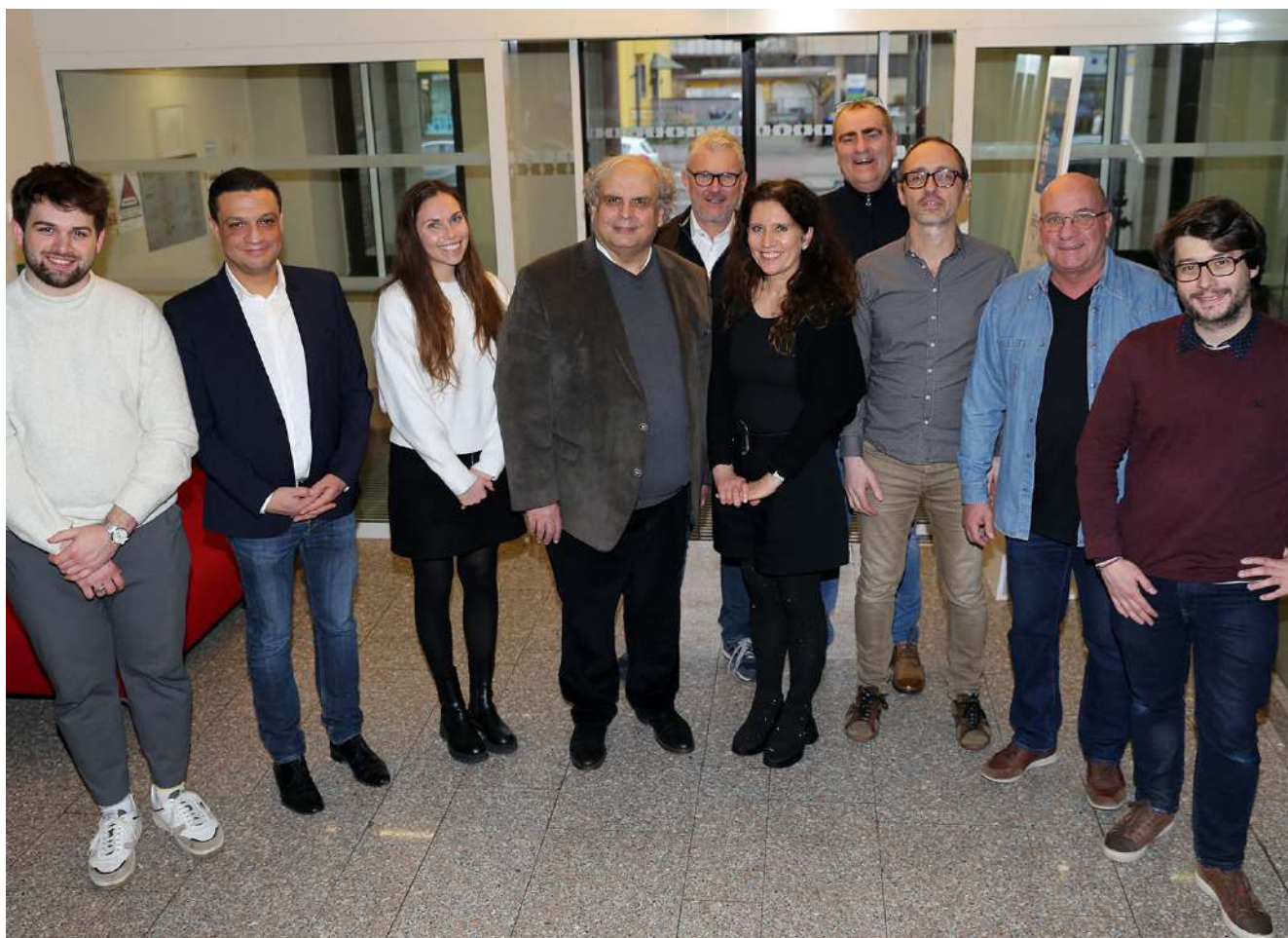
Plus d'une cinquantaine d'amoureuses et d'amoureux ont profité des journaux électroniques d'information pour déclarer leur flamme le jour de la Saint-Valentin. De la tendresse, mais aussi beaucoup d'humour !



Visite de la banque alimentaire

Lundi 19 février, le maire Thibaud Philipps a accueilli Elsa Schalck, sénatrice du Bas-Rhin, pour une visite de la Banque alimentaire du Bas-Rhin, située rue de l'Industrie.

Cette visite fut l'occasion de saluer l'engagement des bénévoles et des salariés qui œuvrent au quotidien pour l'insertion sociale, contre la précarité et le gaspillage alimentaire.



Dans les coulisses du chantier du Hall des sports

En date du 9 février, la commission d'appel d'offres relative à l'attribution des lots concernant les travaux du futur Hall des sports s'est réunie à l'Hôtel de ville.

Présidée par André Steinhart, conseiller municipal délégué chargé de la commande publique, elle se compose d'élus, d'agents des services Urbanisme, bureau d'études, Marchés publics et Affaires juridiques ainsi que du représentant du Cabinet IXO Architecture.



Job dating spécial intérim

Quelque 130 personnes, munies de leur curriculum vitae, sont venues à la rencontre de six agences d'intérim le mercredi 14 février au Phare de l'III.

Découverte des offres d'emploi proposées et échanges ont rythmé cette matinée organisée par le service Jeunesse de la Ville et la Mission Locale Strasbourg Eurométropole.



Accordéona

Lors du concert annuel du 21 janvier dernier, les musiciens de l'Accordéona, sous la direction de Patricia Hartmann, ont revisité les succès musicaux des années 50 à nos jours. La grande salle de l'Illiade, comble, a résonné aux sons des prestations des élèves de l'école de musique, du Grand Ensemble, des groupes Juniors et Seniors. Trois chanteuses ainsi que des danseuses (de l'association Le Migou) ont également pris part au spectacle.

Evelyne Prot
Artisane couturière depuis plus de 40 ans

R'ÈVE COUTURE

Retouches de tous types
Transformations
Créations sur mesure
Ameublement

27C rue du Gal Libermann à Illkirch
06 74 37 82 39 sur rendez-vous
Possibilité de déplacement
www.couturiere-revecouture-illkirchk.fr

Regardez les nombreux «avant/après» sur facebook

CAVAVIN
La passion du vin

SOUS LES BOUCHONS LA NATURE

Découvrez notre sélection de vins et spiritueux
BIQ et labellisés à prix doux.

201 ROUTE DE LYON
ILLKIRCH
Parking face à la fontaine
☎ 03 88 67 41 76
Mardi au vendredi
9h - 12h15 & 14h30 - 19h
Samedi
9h - 12h15 & 14h - 18h
www.cavavin-illkirch.com

24H/24
03 88 66 10 62
2 RUE DE LA CEINTURE
67400 ILLKIRCH-GRAFFENSTADEN

Ets JORDY

**POMPES FUNÈBRES
CONTRATS OBSÈQUES
MONUMENTS FUNÉRAIRES**

ROC ECLERC
LA MAISON DE VIEUX

Office de Commerce
Membre de l'Office de Commerce et Artisanat Illkirchois

Groupe SAFE
Société indépendante Membre du Réseau Roc Eclerc
RCS Strasbourg 824 481 428
Habilitation 18.67.252 - Orias 17004525

Oxygène

PARTICULIERS SERVICES

Société agréée pour le SERVICE À LA PERSONNE

50% CRÉDIT D'IMPÔT

Petits travaux de jardinage
Taille de haies
Désherbage
Bêchage
Tonte de pelouse
Entretien régulier de vos espaces verts
Devis gratuits

51 route du Rhin
67400 Illkirch-Graffenstaden
E-mail : oxygenesarl@wanadoo.fr

☎ 03 88 40 81 81

JOURNÉE NATIONALE DES AIDES À DOMICILE

LE 17 MARS nous mettons à l'honneur tous.tes nos collaborateurs.rices, qui sont des maillons essentiels dans votre vie quotidienne

Azaé
la vie facile

Kali Garde d'enfants
Noa Enfant à la maternelle
Alba Assistante ménagère
Hugo Auxiliaire de vie
Renée Infirmière retraitée

50% d'avance immédiate de crédit d'impôt*

Ménage & repassage Maintien à domicile Garde d'enfants Jardinage

2 rue de Pully
67210 Obernai
☎ 03 88 48 20 84

11 rue de la Durance
67100 Strasbourg Meinau
☎ 03 88 66 20 20

Agriement : SAP 5345 72896 * voir conditions en agence

GAZ, FIOUL, ÉLECTRICITÉ : LES PRIX DU KWH S'ENVOLENT !

INSTALLER UNE POMPE À CHALEUR RÉVERSIBLE
qui produit du FROID EN ÉTÉ & du CHAUD EN HIVER à moindre coût

Chauffage & Climatisation

CHALEUR EN HIVER
- Haute Performance Énergétique A+++
- Fluide Frigorigène Écologique
- Fonctionne jusqu'à -15°C extérieur
→ En HIVER, c'est un prix du KWh divisé par 4 !

FRÂICHEUR EN ÉTÉ
- Filtre à Virus, bactéries, allergènes...
- Ultra-silencieux, à partir de 19dB
- Garantie 5 ans
→ En ÉTÉ, c'est du confort performant et connecté

SPEHNER
Génie Climatique

03 88 67 84 85
contact@spehner.fr
www.spehner.fr

**CHAUFFAGE | CLIMATISATION
INSTALLATION ET MAINTENANCE
PARTICULIERS & PROFESSIONNELS**

GEISPOLSHHEIM - GARE